



POD SZRENICĄ

Szklarska Poręba

Nr 3/08 (10)

Miejski Biuletyn Informacyjny 7 kwietnia 2008

UŁOŻĄ KANAŁY

Dwa lata trwać będą prace związane z budową kanalizacji i wodociągów w Szklarskiej Porębie. Pierwsze prace już rozpoczynają się na ulicy Hofmana. Prawie 140 mln złotych w najbliższych miesiącach zostanie zainwestowanych w Szklarskiej Porębie.

Nowa oczyszczalnia

Najwięcej pieniędzy pójdzie w to, czego nie będzie widać. Na kanalizację i wodociągi wydanych zostanie ponad 119 mln złotych. Pozostała kwota przeznaczona będzie na rozbudowę oczyszczalni przy ulicy Hofmanna. To drugie zadanie właśnie się rozpoczyna. Przetarg wygrało Przedsiębiorstwo Maciej i Wiesław Gramowscy ATA - TECHNIK Spółka Jawna.

Rozbudowa oczyszczalni musi się zakończyć jako pierwsza, ponieważ to tam będą trafiać ścieki z przyłączanych kolejno sieci kanalizacyjnych. Oczyszczalnia na Hoffmanna docelowo ma przyjmować nieczystości z całego miasta. Po jej uruchomieniu wyłączona z eksploatacji zostanie oczyszczalnia przy ulicy Prusa. Dzięki temu zniknie nieprzyjemny zapach pojawiający się zwłaszcza w latem. Oczyszczalnia na Hofmana będzie nie tylko rozbudowana, ale również przebudowana po to, aby zminimalizować zanieczyszczenia powietrza.

Rozkopane ulice

Wielokrotnie większe zadanie to budowa i modernizacja kanalizacji i wodociągów w Szklarskiej Porębie. Przetarg wygrała Hydrobudowa 9 z Poznania. Prace miały się rozpocząć na początku kwietnia, ale wykonawca przesunął termin na końcówkę miesiąca. Firma swoje biura ulokowała przy ulicy Turystycznej (w dawanej bazie JKSM). Tam też można przyjść z pytaniami dotyczącymi budowy. Jednak na razie nie ma takiej potrzeby, ponieważ wykonawca planuje w całym mieście spotkania z mieszkańcami, które będą organizowane po 15 kwietnia. W trakcie ich trwania będą prezentowane terminy rozpoczęcia prac i zakończenia na poszczególnych uli-

cach. Wówczas będzie też okazja do zadawania pytań.

Inwestycja w sezonie

Odpowiedzialnym za kontakty z mieszkańcami jest Mirosław Kupis, społecznie pełniący funkcję, który będzie dostępny w siedzibie wykonawcy. W kwietniu ma też zostać uruchomiony specjalny telefon, pod który będzie można dzwonić w sprawach związanych z rozbudową kanalizacji i wodociągów. Samorząd już zwrócił wykonawcy

czas wiosennych roztopów i po długotrwałych opadach deszczu. Nikt już na wodę nie powinien narzekać. Znikną też problemy z jej dostarczaniem podczas suszy.

Jeszcze więcej prac związanych będzie z budową i modernizacją kanalizacji sanitarnej. W sumie jest to 50 km rur. Kanalizacja obejmie prawie całe miasto. Zlikwidowane zostaną niemal wszystkie szamba, zwłaszcza stare poniemieckie przelewowe.

c.d.str. 2



uwagę na turystyczny charakter miasta. Chodzi o to, aby w szczytach sezonów, w weekendy i święta nie utrudniać dojazdu do hoteli i pensjonatów. Na ile będzie to możliwe? Zapewne zdarzą się sytuacje konfliktowe. Będą potrzebne objazdy. Jednak inwestycja musi być wykonana, aby miasto mogło się dalej rozwijać.

Brunatny koniec

Zakres prac jest duży. Wybudowanych zostanie ponad 17 km wodociągów, będą modernizowane stacje uzdatniania wody. Postanie sześć stacji dezynfekcji wody. Te inwestycje pozwolą wyeliminować brunatny kolor wody pojawiający się szczególnie pod-

W NUMERZE

Dopłaty do wody	str. 2
Ile zapłacimy za wywóz śmieci?	str. 3
Dłużnicy do kasy	str. 3
Koniec zimy	str. 4
Zjechały gwizdy	str. 5
Pytanie na śniadanie	str. 5
Epizody przedszkolne	str. 6
Problem z talarami	str. 8

Kary nam nie groźne

Ta inwestycja jest konieczna dla przyszłości Szklarskiej Poręby. Gdyby jej nie przeprowadzono, gmina za kilka lat mogłaby otrzymać kary za zanieczyszczanie środowiska. Kwoty mogą sięgać wielu setek tysięcy złotych. Ponadto dzięki inwestycjom kanalizacyjno-wodociągowym będą mogły powstawać kolejne inwestycje. Przykładem niech będzie Karpacz, w którym już w ubiegłym roku zakończono budowę kanalizacji. W mieście natychmiast stały się możliwe duże turystyczne inwestycje. Ale nie chodzi tylko o budowę nowych hoteli, lecz rozbudowę i modernizację obecnej bazy.

Za silna złotówka

Rozbudowa wodociągów i kanalizacji w Szklarskiej Porębie możliwa stała się po

tym jak miasto przystąpiło do projektu Karkonoski System Wodociągów i Kanalizacji, tworzonego przy Związku Gmin Karkonoskich. Przygotowany projekt dla Kowar, Mysłakowic, Podgórzyna i Szklarskiej Poręby otrzymał unijną dotację z „Programu Spójności” w wysokości 60 mln euro. Jednak po dwóch latach od decyzji komisji europejskiej okazało się, że umocniła się złotówka, wartość euro spadła a na domiar złego bum budowlany w kraju wywindował ceny materiałów i robocizny. Po zakończonych przetargach na prace budowlane okazało się, że dla całej inwestycji w czterech gminach niedoszacowane koszty sięgają prawie 20 mln euro.

Problem narodowy

Problem dotyczy nie tylko Karkonoskiego Systemu Wodociągów i Kanalizacji,

ale wszystkich tego typu inwestycji w całym kraju. Stąd pomoc Narodowego i Wojewódzkiego Funduszu Ochrony Środowiska, który teraz niemal cały swój budżet będzie przeznaczal na niskooprocentowane pożyczki właśnie na niedoszacowane inwestycje, tylko po to, aby gminy zrealizowały zamierzenia i by nie przepały unijne dotacje. Karkonoski System Wodociągów i Kanalizacji stara się, aby pożyczka z NFOŚiGP była bezzwrotna i jest spora szansa, że przynajmniej częściowo zostanie ona umorzona. Ma to duże znaczenie, ponieważ KSWiK pożyczki spłacać będzie z dochodów, które może osiągać jedynie sprzedając i oczyszczając wodę. Chodzi więc o to, aby do spłacenia było jak najmniej, bo ma to bezpośredni wpływ na ceny wody i ścieków.

Rada Miasta podjęła uchwałę, która złagodzi skutki podwyżek cen wody i ścieków. Dzięki temu za metr sześcienny mieszkańcy zapłacą o połowę mniej, niż wynikało to z kalkulacji wodociągowej spółki.

Tegoroczne podwyżki nie są już tak drastyczne, jak poprzednie, kiedy ceny wody i ścieków wzrosły niemal o 100 procent. Wynikało to z faktu iż nie było przygotowanego projektu budżetu na 2007 i nie było wiadomo na jaką kwotę dopłat miasto może sobie pozwolić. Ceny taryfowe pomiędzy 2006 a 2007 wzrosły tylko o kilkanaście procent, ale przy braku dopłaty miasta końcowi odbiorcy zapłacili prawie dwukrotnie więcej.

Podwyżki miały wejść już 1 stycznia, jednak burmistrz zakwestionował cennik przedstawiony przez wodociągową spółkę. KSWiK zaskarżyła uchwałę do wojewody, który ostatecznie nikomu w tym sporze nie przyznał racji.

Wodociągi zgodnie z prawem złożyły więc kolejny cennik przedstawiając koszty. Tym razem burmistrz nie znalazł błędów w kalkulacji taryfy i nie zakwestionował wniosku. Gdyby Rada Miejska nie zgodziła się na nowe stawki, wodociągi zaskarżyłyby decyzję do wojewody, który tym razem przyznałby rację spółce i nowy cennik wszedłby w życie z wyrównaniem wstecz.

Szklarska Poręba ma zaledwie 25 procent udziałów i jednego przedstawiciela w

DOPLĄTY DO WODY

radzie nadzorczej w Karkonoskim Systemie Wodociągów i Kanalizacji. Decyzję o stworzeniu międzygminnego przedsięwzięcia podjęły poprzednie władze miasta, które aportem wniosły swoją spółkę wraz z jej całym majątkiem. Zbiegło się to w czasie, z wejściem w życie nowych przepisów nakazujące spółkom (także samorządowym) naliczanie wszystkich kosztów, także podatku od nieruchomości i amortyzacji. Stąd z dnia na dzień cena wody i ścieków w Szklarskiej Porębie wzrosła o prawie 100 procent.

Takich kosztów nie muszą wliczać zakłady budżetowe. Tak jest np. w Karpaczu i Piechowicach. W Szklarskiej Porębie przed laty podjęto decyzję o przekształceniu zakładu budżetowego w spółkę. Z perspektywy czasu może się wydawać, że był to błąd, w dodatku nienaprawialny. Dzisiaj miasto jest udziałowcem spółki budującej nową kanalizację i wodociągi. Nie można wycofać wprowadzonego aportem majątku, bo przypadną unijne dotacje na inwestycje wodociągowo-kanalizacyjne, bez których miasto po 2010 roku będzie skazane na płacenie wysokich kar za zanieczyszczanie środowiska.

W tej sytuacji należy dokończyć rozpo-

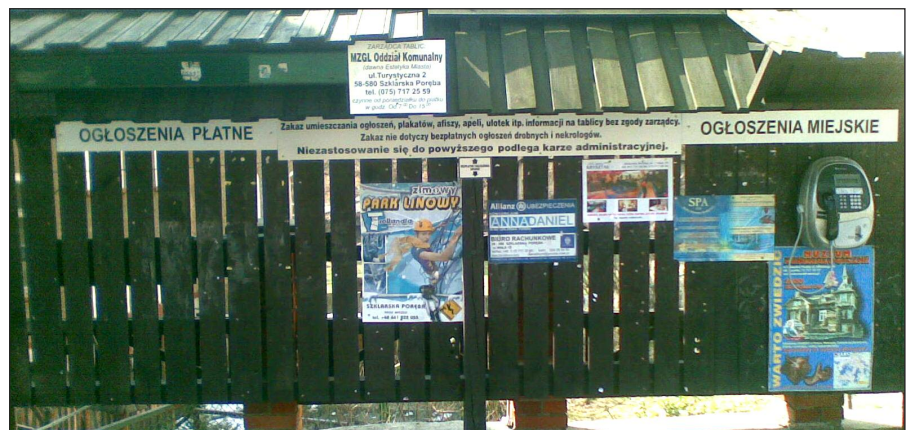
czętą drogę, co wiąże się z ponoszeniem dalszych kosztów, a co za tym idzie podwyżek cen wody. Aby nie były one tak dotkliwe, Rada Miasta na wniosek burmistrza wprowadza dopłaty. Tak więc od kwietnia cena wody w mieście nie wzrosła o 17 procent, lecz o 8,5 procent i kosztować będzie 4 złote 74 groszy za metr sześcienny. Podobnie będzie z ceną za ścieki. Po zastosowaniu dopłat z budżetu, mieszkańcy nie zapłacą 11 procent więcej, tak jak chciała tego wodociągowa spółka, lecz 5,5 procent.

Obrazowo można powiedzieć, że rodzina zużywająca miesięcznie 10 m³ wody zapłaci 6,75 zł miesięcznie więcej za wodę i ścieki w stosunku do 2007 roku.

Szklarska Poręba nie jest jedyną gminą, którą dotknęły skutki zmiany przepisów i inwestycji. Stawka za wodę i ścieki jest już wyższa w Kowarach i Podgórzynie. Mysłakowice i Jelenia Góra zbliżają się do stawek w Szklarskiej Porębie. Gminy, które do 2010 roku nie dostosują się do unijnych norm środowiskowych będą płacić wysokie kary, które w efekcie obciążały mieszkańców.

INFORMACJA

Od dnia 01.04.2008 roku miejskimi tablicami informacyjnymi zarządza Miejski Zakład Gospodarki Lokalowej w Szklarskiej Porębie. Zgłoszenia dotyczące chęci umieszczenia informacji na tablicach należy zgłaszać w: Oddział Komunalny MZGL (dawna Estetyka Miasta) ul. Turystyczna 2, 58-580 Szklarska Poręba; czynne od poniedziałku do piątku w godzinach od 7.00 do 15.00; tel. 075 717 25 59.



ILE ZAPŁACIMY ZA WYWÓZ ŚMIECI?

Wielu mieszkańców Szklarskiej Poręby zadaje pytanie: dlaczego od początku roku nie dostali faktur za wywóz śmieci? Obawy dotyczą też wysokości rachunków, ponieważ firmy wywożące śmieci na przełomie roku przysłały informacje o konieczności wprowadzenia podwyżek. Powoływały się przy tym na zmianę przepisów i podwyższenie opłat przez składowiska odpadów.

Rzeczywiście nowe opłaty za korzystanie ze środowiska wrosły w całym kraju drastycznie, a to za sprawą Rozporządzenia Rady Ministrów z 15.06.2007 (dz.U. Nr 106 poz 722 i 723). Jednak wysypisko w Ściegnach należące do Związku Gmin Karkonoskich, którego Szklarska Poręba jest członkiem, wprowadziło nieco mniejsze opłaty, ponieważ jest tam uruchomiony zakład utylizacji i segregacji odpadów. Ta inwestycja dzisiaj przynosi efekty.

Jednak firmy wywożące śmieci chyba nie wzięły tego pod uwagę, ponieważ z nadesłanych do mieszkańców Szklarskiej Poręby pism wynikało, że ceny wrosną o ponad 100 procent za metr sześcienny. Zdziwiająca jest, że te same firmy w Jeleniej Górze wprowadzały znacznie mniejsze opłaty. Wyższe stawki w Szklarskiej Porębie tłumaczyły droższym transportem.

Jak wyliczono wyższe koszty składowania i droższy transport to wzrost kosztów o kilka złotych na m³, a nie kilkadziesiąt.

Jednak firmy nie mogły same wprowadzić w życie nowych cen. Rada Miasta ustala bowiem górną granicę stawek, a

kwoty proponowane przez śmieciowe spółki znacznie przekraczały dotychczasowe limity. Dlatego dotychczas nikt nie dostał jeszcze rachunku za wywóz śmieci. Firmy czekały, aż Rada Miasta podniesie górne stawki opłat.

Stało się jednak inaczej. Radni uznali, biorąc pod uwagę, że wysypisko w Ściegnach nie podniosło drastycznie stawek, że nie ma uzasadnienia wprowadzenia wygórowanych kwot. Śmieciowe firmy za metr sześcienny śmieci nie segregowanych nie mogą żądać więcej niż 62,46 zł netto (+7% Vat). Oznacza to, że podwyżki powinny być o połowę mniejsze, niż chciały tego spółki. Jeśli firmy będą naliczać więcej, to stracą koncesję na wywóz śmieci.

Takich problemów nie ma w Karpaczu, gdzie działa zakład komunalny wywozący nieczystości z całego miasta. W Szklarskiej Porębie przed laty popełniono błąd powołując spółkę, która za poprzednich władz miasta doprowadzona została do bankructwa, a majątek (w tym śmieciarka) został wyprzedany. Dzisiaj Szklarska Poręba skazana jest na korzystanie z usług firm zewnętrznych. Na szczęście

ustawodawca pozostawił możliwość ustalania maksymalnych stawek. Nie wiadomo jednak jak długo ten przepis będzie funkcjonować.

Być może zapędy firm wywożących śmieci ograniczył także fakt, że w Szklar-



skiej Porębie powstała nowa firma świadcząca takie same usługi, której ceny były poniżej dotychczasowej górnej granicy.

Warto też pamiętać, że od nowego roku firmy zajmujące się wywozem śmieci są zobowiązane do selektywnej zbiórki. Jeśli ktoś chce segregować śmieci, to firmy muszą takie nieczystości odbierać. Górna stawka wynosi 25 zł netto za metr sześcienny.

Do sprawy powrócimy gdy mieszkańcy otrzymają pierwsze nowe rachunki.

DŁUŻNICZY DO KASY

Zaledwie połowa obiektów rozliczyła się z opłaty miejscowej za okres od grudnia do lutego. Dotyczy to zarówno hoteli, pensjonatów jak i pokoi gościnnych. Najwięcej dłużników prowadzi działalność gospodarczą w okolicach kolejki linowej na Szrenicę. Niemal 80 procent obiektów z Marysina do 10 marca nie rozliczyło się z opłaty miejscowej pobieranej od turystów.

Dlatego od początku kwietnia będą prowadzone kolejne kontrole ksiąg meldunkowych i odprowadzanej opłaty miejscowej. Dłużnicy mogą się spodziewać wizyty pracowników Urzędu Miasta. Na miejscu naliczane będą odsetki ustawowe za każdy dzień zwłoki. Przy okazji kontroli ksiąg meldunkowych weryfikowana będzie powierzchnia obiektów, a także informacje o pokojach, ilości miejsc, standardzie itp. Te ostatnie informacje są niezwykle ważne, ponieważ trafiają do bazy noclegowej na nowej stronie internetowej miasta. Każdy legalnie działający obiekt w czerwcu otrzyma dostęp do swojej zakładki, na której będzie mógł dopisywać kolejne informacje i dodawać zdjęcia. Reklama obiektów na stronie miasta będzie bezpłatna. Reklama będzie jednak zawieszana automatycznie, jeśli obiekt na czas nie rozliczy się z opłaty miejscowej czy podatku od nieruchomości. Informacje będą uaktualniane raz

na miesiąc. Tak więc jeśli ktoś się spóźni z rozliczeniem opłaty miejscowej za maj, system w połowie czerwca na cały miesiąc usunie obiekt ze strony internetowej.

Drugim ważnym elementem, który ma zachęcać do pobierania opłaty miejscowej, będzie ranking obiektów. Na podstawie zgłoszonej liczby miejsc noclegowych i wysokości odprowadzanej opłaty miejscowej ustalana będzie frekwencja. Im wyższy procent obłożenia, tym wyżej obiekt będzie w rankingu. Ostateczna decyzja jeszcze nie zapadła, ale prawdopodobnie pierwszych 20 miejsc w bazie noclegowej miasta (w podziale na kategorie) będzie przeznaczona dla obiektów, które z jednego łóżka odprowadzają najwięcej opłaty miejscowej. Pozostałe wyświetlane będą w kolejności losowej.

Warto dodać, że oficjalna strona miasta jest jedną z najczęściej odwiedzanych witryn internetowych poświęconych Szklarskiej Porębie. W wyszukiwarce Google zajmuje drugie miejsce po wpisaniu „Szklarska Poręba”. Wraz ze stworzeniem nowej strony będą czynione starania, aby samorządowa witryna ukazywała się jako pierwsza. Warto więc pokazać swój obiekt na tej stronie.

OGŁOSZENIE

Burmistrz Szklarskiej Poręby informuje: od dnia 15 kwietnia 2008 r. rozpoczną się na terenie Miasta prace związane z inwestycją Karkonoskiego Systemu Wodociągów i Kanalizacji.

Harmonogram prac dla poszczególnych rejonów miasta będą znajdować się w biurze inwestora w Szklarskiej Porębie przy ul. Turystycznej 10 oraz na stronie internetowej miasta: www.szklarskaporeba.pl

W czasie realizacji poszczególnych etapów inwestycji mieszkańcy będą informowani o jej przebiegu indywidualnie oraz podczas ogólnodostępnych spotkań.

Informacje udzielane są: w siedzibie wykonawcy w Szklarskiej Porębie przy ul. Turystycznej 10, nr tel. 0 75 717 33 48 w Urzędzie Miejskim w Szklarskiej Porębie, nr tel. 0 722 312 666.

Burmistrz Szklarskiej Poręby
/-/ Arkadiusz Wichniak

PODZIĘKOWANIA

Składam serdeczne podziękowania dla Pana Mariusza Trzaka dyrektora Szpitala Chorób Płuc i Nowotworów „Izer-Med Sp. z o.o.” za dar serca w postaci finansowania rehabilitacji córki Joli.

Jadwiga Wojtusiak

7 kwietnia staną wyciągi na Szrenicy. Tego dnia rozpocznie się wiosenna konserwacja krzesełek. Kolej linowa ma być gotowa do użytku 26 kwietnia, kiedy zaczną zjeżdżać pierwsi goście planujący pobyt na „długi majowy weekend”.

Jaka była tegoroczna zima? Na to pytanie każdy prowadzący działalność gospodarczą ma swoją opinię. Z obserwacji wynika, że tegoroczny sezon nie był gorszy od ubiegłorocznego. Mimo ogólnopolskich narzekań na brak śniegu niemal przez całą zimę można było jeździć na nartach. Wprawdzie nie wszędzie, ale narciarstwo było możliwe. To spowodowało, że w mieście nie brakowało gości.

Niewątpliwie słaby był styczeń, kiedy ferie rozpoczęły wschodnie województwa. Mieszkańcy tych regionów Polski z powodu dużej odległości nie są naszymi klientami. Jednak w lutym pod hotelami i pensjonatami parkingi były zapelnione, zwłaszcza tam, gdzie właściciele obiektów od lat prowadzą przemyślany marketing.

Mniej powodów do zadowolenia mają właściciele wyciągów. Wprawdzie warunki do jazdy na nartach były już w połowie grudnia, to jednak zainteresowanych było wówczas niewielu. Pierwszy ruch zrobił się wraz z nadejściem świąt Bożego Narodzenia. Ale nie można powiedzieć, aby były kolejki do wyciągów, zwłaszcza

na Szrenicy. Do historii przeszły już chyba długie kolejki na Puchatku do pierwszej sekcji wyciągu na Szrenicę. Nie ma wątpliwości, że do Szklarskiej Poręby przyjeżdża coraz mniej jednodniowych narciarzy. Jeleniogórzanie, mieszkańcy Legnicy czy Wrocławia wybierają czeskie ośrodki tylko przejeżdżając przez Szklarską Porębę. Tracą na tym wyciągi oraz restauracje, ale zyskują goście, którzy przyjeżdżają do Szklarskiej Poręby na co najmniej dwa dni. W tym sezonie nie było już słycać ich narzekań na kolejkę na dolnej stacji kolejki linowej na Szrenicę. Zniknęły też problemy komunikacyjne na dojeździe do wyciągu na Szrenicę.

Tegoroczna zima była wyjątkowo wietrzna. Przez ponad 20 dni stał górny odcinek krzeselka na Szrenicę. Choć na Hali Szrenickiej nie brakowało śniegu, to podczas ferii nie było wielu okazji do jazdy. Ponieważ śnieg padał niemal wyłącznie powyżej 1000 m n.p.m., nie udało się uruchomić orczyka na „Ścianie”. Śnieg pod trasą orczyka leżał dopiero od

KONIEC ZIMY

czwartej podpory, czyli powyżej nartostrady Śnieżynka. To był już drugi sezon z rzędu, kiedy ten orczyk z powodu braku śniegu stał unieruchomiony.

Nie udało się też przygotować nartostrady Lolobrygida. Tuż przed rozpoczęciem sezonu narciarskiego, podczas zrywki drzewa na dolnym odcinku nartostrady, położonym na obszarze Parku Narodowego, zrobiono

dni z odpowiednimi warunkami do naśnieżania. Dlatego wszystkie armatki ustawiono na Puchatku i Śnieżynce, aby przygotować najważniejsze nartostrady.

Słabe warunki do naśnieżania dały się we znaki również właścicielom stoków w mieście. W „Dolinie Szczęścia” w najgorszych okresach śnieg zwożono z Jakuszyca.

Prawdziwa zima nadeszła dopiero w połowie marca. Najpierw mocno sypnęło wysoko w górach, później biało zrobiło się w całym mieście. Ci, którzy zdecydowali się na narciarstwo wielkanocne, ze Szklarskiej Poręby wyjeżdżali zadowoleni. Niestety zaraz po świątach w mieście zrobiło się niemal pusto. Mimo świetnych warunków na stokach było niewiele szusujących. Na problem ten zwróciła uwagę Polska Gazeta Wrocławska, która podała, że ośrodki narciarskie po polskiej stronie Karkonoszy nie prowadzą posezonowych promocji. Tymczasem w Czechach kamety narciarskie w marcu staniały od 100 do 200 koron.

Marzec to również okres, kiedy wielu narciarzy wybiera alpejskie ośrodki. Wielką popularnością cieszy się druga połowa marca we Włoszech, gdzie ceny skipasów obniżane są o kilkadziesiąt euro. Drugie tyle można zaoszczędzić wynajmując pokoje. W niektórych miejscowościach są oferty „free ski”, gdzie narciarz w obniżonej cenie pokoju otrzymuje za darmo karnet narciarski.



bardzo dużo szkód. Zniszczone zostały przepusty, potworzyły się ogromne dziury. W efekcie potrzeba było bardzo dużo śniegu, aby wyrównać trasę. Tymczasem na dole opady były bardzo słabe. Dodatkowo w grudniu, styczniu i lutym było zaledwie kilka

TRANSPORT PUŁAPEK



Mobilny patrol strażników granicznych z Placówki SG w Jakuszycah podczas kontroli na drodze dojazdowej do granicy pań-

stwa w miejscowości Jakuszyce zatrzymał samochód typu Bus, prowadzony przez obywatela Niemiec. Z dokumentów, które kierowca przedstawił funkcjonariuszom wynikało, iż przewozi on plastikowe pojemniki – pułapki na gryzonie. Po otwarciu kartonów okazało się, iż zamiast deklarowanych w liście przewozowym przedmiotów, wypełnione są one papierosami z rosyjskimi znakami akcyzy skarbowej. Funkcjonariusze wyjęli z pojazdu ponad 41 000 paczek papierosów o wartości prawie 247 000 zł. Kierowca wraz z towarem zostali zatrzymani do dyspozycji strażników granicznych.

Rzecznik prasowy SG w Lubaniu

ZJECHAŁY GWIAZDY

15 marca 2008 kolejny raz gościliśmy gwiazdy dużego i małego ekranu oraz fal radiowych. "Gwiazdy na Śniegu" to kontynuacja organizowanego w poprzednich latach „Słalomu Gwiazd”. Poprzedni organizator wycofał się z przedsięwzięcia. Uznano jednak, że impreza ma potencjał medialny i służy promocji miasta. Stąd decyzją, że organizacją w nowej formule zajmie się samorząd we współpracy z Hotelem Las, który był głównym sponsorem imprezy.

Gwiazdy polskiego show biznesu i dziennikarze rywalizowali ze sobą w konkurencji slalom gigant. Zawodnicy byli podzieleni na dwie kategorie: gwiazdy i przyjaciele gwiazd (osobno klasyfikowani mężczyźni i kobiety). Gwiazdy jeździły na Hali Szrenickiej, natomiast przy dolnej stacji wyciągu na Szrenicę przez cały czas na scenie odbywały się różne konkursy, pokazy i koncert zespołu The Liverpool. Kanał Discovery Historia urządził pokaz filmów, a także zadbał o najmłodszych organizując dla nich różnego rodzaju konkursy i zabawy.

Nie sposób wymienić wszystkich, którzy

zjechali do Szklarskiej Poręby. Wspomnieć można o Małogazacie Lwińskiej, Grażynie Wolszczak, Dorocie Rębiszewskiej, Walde-



marze Błaszczyku, Cezarym Harasimowiczu, Jarosławie Kulczyskim, Michale Milow-

czu i całej ekipie „Trójki” Polskiego Radia. Szczególne podziękowania kierowane są pod adresem Michała Olszańskiego, który bardzo pomógł w organizacji imprezy i był jej dobrym duchem.

Wśród gości był również Brian Scott znany z anteny RM FM. Czaronoskóry dziennikarz radiowy w Jakuszykach na biegówkach, a później na Hali Szrenickiej na zjazdówkach, stawiał swoje pierwsze narciarskie kroki. Niemalą sensacją wywołał pokonując slalom gigant z pomocą ratownika GOPR.

Impreza ma duże znaczenie promocyjne dla Szklarskiej Poręby. Po każdej edycji w tabloidach i kolorowych magazynach ukazują się relacje i plotki o gwiazdach. Za każdym razem wymieniana jest nazwa naszej miejscowości. Stąd decyzja nie tylko o kontynuacji, ale też rozwinieciu imprezy o edycję letnią. Jeszcze nie zapadła ostateczna decyzja dotycząca terminu, ale wiadomo, że na wakacje odbędzie impreza pod roboczą nazwą „Gwiazdy na kółkach”.

PODZIĘKOWANIE

“Najważniejszą rzeczą jest sprawianie radości bliźniemu - to najlepsze co można uczynić na tym świecie.”

Peter Rosegger

Burmistrz Szklarskiej Poręby, Miejski Ośrodek Pomocy Społecznej i Miejska Komisja Rozwiązywania Problemów Alkoholowych w Szklarskiej Porębie składa serdeczne podziękowanie za współudział w przygotowaniu Ferii Zimowych dla dzieci ze Szklarskiej Poręby dla:

- Komitetu Społecznego „Nasze Miasto” w Szklarskiej Porębie
- Karkonoskiego Centrum Edukacji Ekologicznej w Szklarskiej Porębie
- Hotelu „Sasanka” w Szklarskiej Porębie
- Centrum Rehabilitacji Rolników „KRUS” w Szklarskiej Porębie
- Schroniska „Orle” w Jakuszykach
- mł. asp. Danuty Razmysłowskiej
- kom. Bogumiła Kotowskiego
- Pana Donata Pawłowskiego -kom. Policji w Szklarskiej Porębie
- Pana Artura Czarneckiego
- Pana Romana Klimka
- Komendy Miejskiej Policji w Jeleniej Górze
- Miejskiego Zakładu Komunikacji w Jeleniej Górze
- Muzeum Okręgowego w Jeleniej Górze
- Miejskiego Ośrodka Sportu w Jeleniej Górze
- Teatru Jeleniogórskiego
- Stowarzyszenia Klanza w Warszawie

PYTANIE NA ŚNIADANIE

Kolejny raz tej zimy Szklarska Poręba gościła ekipę telewizyjną realizującą program o mieście. Tym razem na żywo przy dolnej stacji Kolejki Linowej na Szrenicę o narciarstwie opowiadali Anna Popek i Michał Olszański.

Nie zabrakło wywiadów z mieszkańcami, a tematem przewodnim był aktywny wypoczynek w górach. Program był kolejną okazją do promowania miasta. Szkoda tylko, że śnieg spadł dopiero następnego dnia.



TRÓJKOWY TURNIEJ

Dwa razy w roku odbywa się Turniej Trójkowych Miast. Latem zawody rozgrywane są w Augustowie, a zimą w Szklarskiej Porębie. I niemal zawsze gospodarze wygrywają. Tak było i tym razem, kiedy dziennikarze zaprzyjaźnionej anteny PR III Polskiego Radia,

reprezentacja Augustowa i Szklarskiej Poręby spotkali się na Polanie Jakuszyckiej we wspaniałej zimowej scenarii. Aby dać szansę gościom zrezygnowano z typowych narciarskich konkurencji. Nie zmieniło to jednak wyników. Tradycyjnie zimą wygrała Szklarska Poręba, drugie miejsce zajęli dziennikarze, a trzecie goście z Augustowa.

EPIZODY PRZEDSZKOLNE

Uważamy, że przedszkole od najmłodszych lat powinno uczyć jak unikać niebezpiecznych sytuacji lub jak z nich wybrnąć kiedy już zaistnieją. Dlatego z chęcią przyjęliśmy działania policji w naszym przedszkolu. Gośćmi naszymi były panie: młodszy aspirant Danuta Razmysłowicz z Komisarzatu Policji w Jeleniej Górze i posterunkowy Justyna Chwał ze Szklarskiej Poręby. W bardzo ciekawy sposób opowiadały dzieciom o niebezpieczeństwach, jakich czują na każdym kroku i jak im zaradzić.

- Przeprowadzone zostały zajęcia praktyczne na temat prawidłowego zachowania się w przypadku podejrzenia nieznanego psa jak i jego ataku. Wszystkie dzieci wraz z funkcjonariuszkami ćwiczyły postawy: "drzewka" i "żółwika".

- Przestrzeganie zakazu brania samemu lekarstw i wykorzystywaniu ich do zabaw,

- Przestrzeganie zakazu poruszania się po drogach bez opieki dorosłych,

- Poznanie numerów telefonów, instytucji mogących pomóc dziecku w sytuacjach zagrażających bezpieczeństwu jego lub innych,

- Nie oddalania się samodzielnie z placu zabaw, budynku przedszkolnego, grupy,

- Przestrzeganie zakazu brania do rąk rzeczy znalezionych czy otrzymanych od osób nieznanymi,

- Kształtowanie umiejętności mówienia

"nie" w sytuacji budzącej niepokój dziecka.

Podczas spotkania dużą uwagę przykładano do innych zagadnień dotyczących szeroko pojętego bezpieczeństwa osobistego. Zainteresowanie dzieci było ogromne; żywo dyskutowały i rozstrzygały problemy podsuwane przez gości. Dzieci podziękowały piosenką "Dzieci i światła", wierszem W. Fabera "Światła na skrzyżowaniu" bardzo były wdzięczne za otrzymane informacje. Właśnie dzięki takim działaniom wzrasta zaufanie do policji i nasze bezpieczeństwo.

XXX

Odbyły się mistrzostwa przedszkolaków pod Szrenicą na "baby lifcie". Wśród wielu atrakcyjnych zabaw odbył się dwubój zimowy, slalom na nartach, ślizg na jabłuszku. Każdy otrzymał dyplom, maskotkę, medale i puchary. Organizatorami tej świetnej imprezy dla dzieci z całej Polski było nasze przedszkole i klub sportowy Szrenica.

XXX

Mimo niesprzyjającej aury w Jakuszycach odbył się XIV Biegu Przedszkolaka. Trzeba zaznaczyć, że udział w biegu brały

dzieci nawet z Paryża, z Pragi, z Drezna, z Suwałk, z Jeleniej Góry, z Sobieszowa. I oczywiście najliczniejsza grupa dzieci z dwóch przedszkoli naszego miasta. W tym roku pierwsi byliśmy wszyscy. Na ła-



mach biuletynu gorąco dziękujemy w imieniu startujących przedszkolaków Julianowi Gozdowskiemu i całemu sztabowi Stowarzyszenia Biegu Piastów za możliwość uczestnictwa w tak prestiżowej imprezie. Wielkie dzięki dla Lokalnej Organizacji Turystycznej za poczęstunek a Referatowi Promocji Urzędu Miasta za transport i dyplomy.

Tamara Ulanowska

ZAPISY DO PRZEDSZKOLI

PRZEDSZKOLE SAMORZĄDOWE NR 1 w SZKLARSKIEJ PORĘBIE UL. SIKORSKIEGO 12 OGŁASZA ZAPISY NA ROK SZKOLNY 2008/2009, KTÓRE TRWAĆ BĘDĄ OD 1.04. – 30.04.2008r.

Zapisy obowiązują także dzieci aktualnie uczęszczające do grup przedszkolnych i grupy żłobkowej.

OFERUJEMY:

- bardzo dobre przygotowanie do podjęcia nauki w szkole
- naukę języków: angielski, niemiecki
- naukę jazdy na nartach
- wycieczki piesze i autokarowe
- zajęcia z gimnastyki korekcyjnej
- naukę tańca towarzyskiego i nowoczesnego
- rytmikę
- koncerty Filharmonii Dolnośląskiej i spektakle teatralne
- warsztaty plastyczne, teatralne i komputerowe
- zajęcia z terapii pedagogicznej dla dzieci potrzebujących pomocy
- opiekę nad dzieckiem od 1 roku życia –

do 3 roku życia /grupa żłobkowa/ w godz. 7 do 16

- dla dzieci 6-letnich możliwość uczęszczania do 5-godzinnej oddziału „O”

POSIADAMY :

- wykwalifikowaną kadrę pedagogiczną
- dobrze wyposażoną salę gimnastyczną –rytmiczną
- dobrze wyposażoną pracownię plastyczną i teatralną
- dobrze zagospodarowany i wyposażony ogród przedszkolny

ZAPRASZAMY !

ZAPISY DO PRZEDSZKOLA SAMORZĄDOWEGO NR 2

Przedszkole samorządowe nr 2. mieści się przy ulicy Osiedle Huty 1. Przedszkole z wieloletnią tradycją, istnieje od 1948 roku. Jako pierwsze powstało w naszym mieście. Jako jedyne w okolicy należy do sieci szkół i przedszkoli promujących zdrowe żywienie.

Przedszkole otoczone zielenią z dużym ogrodzonym placem zabaw, oraz górka do uprawiania sportów zimowych. Dużą wagę przywiązujemy do bezpieczeństwa dzieci, dbamy o ogólny rozwój. Do każdego dziecka podchodzimy indywidualnie, staramy się jak najlepiej przygotować do szkoły. W naszym przedszkolu dzieci chętne mogą korzystać z nauki języka obcego, z nauki tańca współczesnego.

Tylko w naszym przedszkolu:

- dzieci korzystają bezpłatnie z basenu,
- są objęte codzienną opieką logopedyczną,
- dzieci mające problemy objęte są zajęciami korekcyjno-kompensacyjnymi.

Przedszkole czynne od 6.30 do 16.30
Zapraszamy do odwiedzin codziennie
075 717 26 16

TARYFA DLA ZBIOROWEGO ZAOPATRZENIA W WODĘ I ZBIOROWEGO ODPROWADZANIA ŚCIEKÓW

TARYFA DLA ZBIOROWEGO ZAOPATRZENIA W WODĘ I ZBIOROWEGO ODPROWADZANIA ŚCIEKÓW

zatwierdzona uchwałą RADY MIEJSKIEJ W SZKLARSKIEJ PORĘBIE nr XX/203/08 z dnia 31.03.2008 r.

Taryfa obowiązuje od dnia 1 maja 2008 roku do 30 kwietnia 2009 roku.

1. Informacje ogólne

Niniejsza taryfa stanowi zestawienie cen i stawek opłat za zbiorowe zaopatrzenie w wodę i zbiorowe odprowadzanie ścieków oraz określa warunki ich stosowania obowiązujące na terenie gminy Szklarska Poręba na okres 12 miesięcy: od dnia 01.05.2008 r. do dnia 30.04.2009 r.

Taryfa została opracowana na podstawie przepisów ustawy z dnia 7 czerwca 2001 r. o zbiorowym zaopatrzeniu w wodę i zbiorowym odprowadzeniu ścieków (tekst jednolity: Dz. U. z 2006 r. Nr 123, poz. 858), zwanej dalej ustawą oraz rozporządzenia Ministra Infrastruktury z dnia 28 czerwca 2006 r. w sprawie określania taryf, wzorów wniosku o zatwierdzenie taryf oraz warunków rozliczeń za zbiorowe zaopatrzenie w wodę i zbiorowe odprowadzanie ścieków (Dz. U. Nr 127, poz. 886), zwanego dalej rozporządzeniem.

Taryfowe ceny i stawki opłat dotyczą wszystkich odbiorców usług w zakresie dostawy wody i odbioru ścieków świadczonych przez Karkonoski System Wodociągów i Kanalizacji Sp. z o.o. z siedzibą w Bukowcu ul. Robotnicza 6, 58- 533 Mysłakowice, z wyłączeniem odbiorców i dostawców hurtowych, wód opadowych i roztopowych odprowadzanych wydzieloną kanalizacją deszczową oraz usług świadczonych przy użyciu wozów asenizacyjnych.

Zgodnie z art. 22 ustawy, taryfa obejmuje także cenę za wodę pobraną z publicznych studni i źródeł ulicznych, wodę użytą do zasilania publicznych fontann i na cele przeciwpożarowe oraz do zraszania publicznych ulic i terenów zielonych.

2. Rodzaj prowadzonej działalności

Karkonoski System Wodociągów i Kanalizacji Sp. z o.o. z siedzibą w Bukowcu ul. Robotnicza 6, 58- 533 Mysłakowice prowadzi działalność w zakresie zbiorowego zaopatrzenia w wodę i zbiorowego odprowadzania ścieków na podstawie zezwolenia wydanego Decyzją Burmistrza Miasta Szklarska Poręba nr OŚ-6225/01/03 z dnia 10 stycznia 2003 r.

Zgodnie z zezwoleniem przedmiot działalności przedsiębiorstwa stanowi:

1/ w zakresie zbiorowego zaopatrzenia w wodę: ujmowanie, uzdatnianie i dostarczanie wody usługobiorcom, z którymi zawarto umowę, za pomocą urządzeń wodociagowych,
2/ w zakresie zbiorowego odprowadzania ścieków: oczyszczanie i odprowadzanie ścieków dostarczonych przez usługobiorców, z którymi zawarto umowy, za pomocą urządzeń kanalizacyjnych.

3. Taryfowe grupy odbiorców usług

Taryfowa grupa odbiorców usług obejmuje odbiorców wyodrębnionych na podstawie charakterystyki zużycia wody lub odprowadzanych ścieków, warunków zbiorowego zaopatrzenia w wodę i zbiorowego odprowadzania ścieków, a także na podstawie sposobu rozliczeń za świadczone usługi.

Uwzględniając brak zróżnicowania kosztów zaopatrzenia wodę i odprowadzania ścieków oraz sposób korzystania z urządzeń wodociagowych i kanalizacyjnych nie dokonano podziału odbiorców usług na taryfowe grupy odbiorców usług.

4. Rodzaje i wysokość cen i stawek opłat

W rozliczeniach z odbiorcami usług stosuje się taryfę jednoczłonową, zawierającą cenę odniesioną do 1 m³ dostarczonej wody lub 1 m³ odprowadzanych ścieków, bez stawki opłaty abonamentowej.

W wyniku braku podziału na taryfowe grupy odbiorców usług stosuje się jedną cenę oraz zasady jej stosowania.

W rozliczeniach za dostarczaną wodę:

1/ cena – wyrażona w zł za 1m³ dostarczonej wody

W rozliczeniach za odebrane ścieki:

Ogłoszenie

Karkonoski System Wodociągów i Kanalizacji Sp. z o.o. - Oddział w Szklarskiej Porębie ul. Krasińskiego 1a zgodnie z zapisem zawartym w art. 24 ust. 7 ustawy z dnia 7 czerwca 2001 r. o zbiorowym zaopatrzeniu w wodę i zbiorowym odprowadzaniu ścieków (Dz.U. Nr 72 poz. 747 z dnia 13 lipca 2001r., z późn. zm.) informuje, że od dnia 1 maja 2008 r. na podstawie uchwały nr XX/203/08 Rady Miejskiej w Szklarskiej Porębie z dnia 31 marca 2008 r. obowiązywać będą taryfy za zbiorowe zaopatrzenie w wodę i zbiorowe odprowadzanie ścieków na terenie Gminy Szklarska Poręba w następujących wartościach:
cena za dostawę wody 4,74 zł/m³ (netto) + VAT
cena za odprowadzanie ścieków -5,13 zł/m³ (netto) + VAT

Uchwałą nr XX/204/08 Rady Miejskiej w Szklarskiej Porębie z dnia 31 marca 2008 r. ustalone zostały dopłaty dla odbiorców usług w zakresie zbiorowego zaopatrzenia w wodę i zbiorowego odprowadzania ścieków: dopłata do ceny za dostawę wody - 0,38 zł/m³ (netto) + VAT
dopłata do ceny za odprowadzanie ścieków - 0,25 zł/m³ (netto) + VAT

W związku z powyższym od dnia 1 maja 2008 r. odbiorców usług obowiązywać będą następujące ceny:

cena za dostawę wody - 4,36 zł/m³ (netto) + VAT
cena za odprowadzanie ścieków - 4,88 zł/m³ (netto) + VAT

1/cena – wyrażona w złotych za 1 m³ odebranych ścieków,
Do cen i stawek opłat (netto, zgodnie z § 2, pkt 9 do 11 rozporządzenia dolicza się podatek od towarów i usług (VAT) wprowadzony odrębnymi przepisami.

4.1 Wysokość cen i stawek opłat za dostarczoną wodę:

Cena za dostarczoną wodę 4,74 zł /m³

4.2. Wysokość cen i stawek opłat za odprowadzanie ścieków

Cena za dostarczone ścieki 5,13 zł /m³

5. Warunki rozliczeń z uwzględnieniem wyposażenia nieruchomości w przyrządy i urządzenia pomiarowe

5.1. Rozliczenia za zbiorowe zaopatrzenie w wodę i zbiorowe odprowadzanie ścieków prowadzone są zgodnie z przepisami ustawy i rozporządzenia.

5.2. O ile umowa z Odbiorcą usług nie stanowi inaczej łączna opłata za zbiorowe zaopatrzenie w wodę i zbiorowe odprowadzanie ścieków po-

bierana jest za każdy miesiąc, w którym były świadczone usługi.

5.3. Odbiorca usług dokonuje zapłaty za dostarczoną wodę i odprowadzone ścieki na warunkach i w terminach określonych w umowie.

5.4. Ilość wody dostarczonej do nieruchomości ustala się na podstawie wskazań wodomierza głównego. Także na podstawie wskazań wodomierza głównego ustala się, jako ilość równą dostarczonej wody, ilość odebranych ścieków z nieruchomości.

5.5. Ilość ścieków w budynkach wyposażonych w urządzenia pomiarowe ustala się na podstawie wskazań tych urządzeń.

5.6. Ilość odprowadzonych ścieków w rozliczeniach z odbiorcami usług, którzy zainstalowali na własny koszt wodomierz dodatkowy do pomiaru ilości wody bezpowrotnie zużytej, ustalana jest w wysokości różnicy odczytów wodomierza głównego i dodatkowego.

5.7. W przypadku braku wodomierza głównego, nie dłużej niż do terminu określonego ustawą, ilość wody dostarczonej do nieruchomości ustala się w oparciu o przeciętne normy zużycia wody, określone odrębnym przepisem prawa, a ilość ścieków w takim przypadku jako równą ilości wody wynikającej z norm.

5.8. Jeżeli przedsiębiorstwo wodociągowe – kanalizacyjne świadczy wyłącznie usługę odprowadzania ścieków oraz brak jest urządzenia pomiarowego, ilość ścieków ustala się zgodnie z przepisami dotyczącymi przeciętnych norm zużycia wody, a w przypadku braku odniesienia w tych normach – jako równą ilości ścieków określonej w umowie.

5.9. W przypadku stwierdzenia nieprawidłowego działania wodomierza głównego ilość pobranej wody ustala się na podstawie średniego zużycia wody w okresie 3 miesięcy przed stwierdzeniem niesprawności działania wodomierza, a gdy nie jest to możliwe – na podstawie średniego zużycia wody w roku ubiegłym i liczby miesięcy nieprawidłowego działania wodomierza.

6. Warunki stosowania cen i stawek opłat

6.1 Zakres świadczonych usług dla poszczególnych taryfowych grup odbiorców

6.1.1. Zaopatrzenie w wodę

Zbiorowe zaopatrzenie w wodę (pobór, uzdatnienie, dostarczanie) budynków, odbiorców w budynkach dla celów spożycia i socjalno-bytowych, zakładów przemysłowych – gminy dla realizacji jej zadań własnych określonych w art. 22 ustawy.

6.1.2. Odprowadzanie ścieków

Zbiorowe odprowadzanie ścieków (oczyszczanie, odprowadzanie) z budynków mieszkalnych i socjalno-bytowych, od odbiorców w budynkach mieszkalnych i socjalno – bytowych, od gospodarstw wyposażonych w wodomierz dodatkowy oraz zakładów przemysłowych.

6.2. Standardy jakościowe obsługi usług

Określone w Taryfie ceny i stawki opłat są stosowane przy zachowaniu standardów jakościowych obsługi klientów wynikających z obowiązujących przepisów prawa, standardów wyznaczonych w zezwoleniu na prowadzenie działalności w zakresie zbiorowego zaopatrzenia w wodę i zbiorowego odprowadzania ścieków oraz w Regulaminie uchwalonym przez Radę Miejską w Szklarskiej Porębie uchwałą nr XLIV/557/02 z dnia 26 września 2002r.

Jakość wody produkowanej przez przedsiębiorstwo jest zgodna z normami krajowymi i europejskimi.

RUSZAJĄ WODOCIĄGI

Ruszyły prace związane z rozbudową wodociągów i kanalizacji w naszym mieście. Do 1 stycznia 2010 ma powstać sieć wodociągów i kolektorów kanalizacyjnych za prawie 140 milionów złotych. Inwestycja ta finansowana jest ze środków unijnych.

Jak ważne jest to przedsięwzięcie dla naszego miasta nie trzeba już chyba nikogo przekonywać. Zapewne nie uda się przeprowadzić bezkolizyjnie takiego ogromu prac. Mówiąc krótko – czasami to może boleć. Naszą rolą – władz miasta i mieszkańców - jest zadbanie by prace przebiegały rytmicznie, a pojawiające się problemy rozwiązywane były szybko i merytorycznie, bez zbędnych emocji. Dlatego na bieżąco będziemy kontrolować sytuację i prosimy o sygnały o nieprawidłowościach i problemach. To, czy będziemy wiedzieć o wszystkim zależy od nas – mieszkańców.

Bardzo ważna jest kampania informacyjna o przebiegu inwestycji. Niestety, mimo wielu zastrzeżeń i krytycznych uwag od dawna kierowanych pod adresem Karkonoskiego Systemu Wodociągów i Kanalizacji (właściciela infrastruktury wodno-kanalizacyjnej) nic się nie zmienia! Sposób prowadzenia polityki informacyjnej przez wodociągową spółkę jest niedostateczny. Publikacje w mediach regionalnych nie docierają do wszystkich mieszkańców Szklarskiej Poręby. Naszym zdaniem spółka powinna zadbać, aby informacje o inwestycji, kosztach produkcji wody itp. powinny dotrzeć do każdego domu w mieście.

Sprawę podnoszę od początku mojej kadencji niemal na każdym spotkaniu właścicieli KSWiK. Jednak posiadamy zaledwie niecałe 25% udziałów i jeden z pięciu głosów podczas głosowania. Więc nie wszystko, co odbywa się w spółce zależy tylko od nas, ale również od głosu innych gmin-wspólników. Zachowanie spółki jest tym bardziej zadziwiające, że jej prezesem jest mieszkaniec naszego miasta. Prowadzenie inwestycji niesie ze sobą wzrost cen dostarczenia wody i odprowadzenia ścieków. Rada Miasta podjęła decyzję by dopłacać do wzrostu cen 50 %. Jest to słuszne działanie. Moją rolą jest, aby kolejne zgłaszane podwyżki cen były należycie zweryfikowane. Co też się stało przy zgłoszonym wniosku podwyżki cen w 2008 roku.

Zapewniam Was szanowni mieszkańcy i goście, że dołożę wszelkich starań by inwestycja KSWiK odbyła się sprawnie, zgodnie z opracowanym harmonogramem i by uciążliwości prowadzenia prac jak najmniej doskwierały w codziennym funkcjonowaniu miasta. Mam też nadzieję, że Spółka wraz z rozpoczęciem prac budowlanych rozpocznie rzetelną kampanię, aby do każdego dotarła informacja na ten temat.

Arkadiusz Wichniak

PROBLEM Z TALARAMI

Po znakiem zapytania stanęła emisja „Talarów Karkonoskich”. Lokalną monetą nie są zainteresowani przedsiębiorcy. Pieniądz zastępczy miałby zostać wyemitowany na sezon letni, po 50 tysięcy sztuk dla Karpacza i Szklarskiej Poręby z herbami obu miast.

Talary turyści mogliby otrzymać wyłącznie w formie reszty kupując towary lub usługi w placówkach, które przystąpią do akcji. Takie akcje z powodzeniem prowadzone są od kilku lat w różnych zakątkach Polski. Lokalny pieniądz można dostać wyłącznie w wybranych i oznakowanych placówkach.

Emisji „Talarów Karkonoskich” podjęła się prywatna firma z Jeleniej Góry „Kolekcjoner” z siedzibą na Placu Ratuszowym. Do 21 marca zgłosiło się do niej zaledwie 6 podmiotów, które zamówiły w sumie 2 tysiące monet z emisji 50 tysięcy sztuk. Organizatorzy postanowili wydłużyć czas zgłoszeń do połowy kwietnia. Po tym terminie zaczną przyjmować zgłoszenia wysyłkowe.

Według emitentów „Talary Karkonoskie” mają przyciągać klientów do sklepów i punktów usługowych. Właściciele

restauracji nie są do tego przekonani. Ich zdaniem część gości potraktuje to jako pamiątkę, ale nie będą specjalnie kupować u nich towarów, by resztę dostać w „Talarach Karkonoskich”. Wskazują, że choć przedsięwzięcie pod względem finansowym jest całkowicie bezpieczne, bo emitenci zobowiązują się w umowie do odkupienia nie rozproszonych żetonów, to jednak przez 5 miesięcy pieniądze będą zamrożone w monetach. Jeden talar to równowartość czterech złotych. Zdaniem przedsiębiorców emitenci powinni się podzielić marżą z dystrybutorami. Tymczasem nie przewidziano nawet symbolicznej prowizji. - W tej sytuacji lepiej pieniądze włożyć na lokatę bankową – można usłyszeć w niektórych sklepach.

Znacznie większe zainteresowanie pieniądzem zastępczym jest w Jeleniej Górze. Z okazji 900-lecia miasta 1 maja rozpocznie się emisja „Czterech Jeleni”. Żetony rozprawdane będą w przeszło 30 sklepach i restauracjach.

Zainteresowanych rozprawdaniem „Talarów Karkonoskich” zapraszamy do Informacji Turystycznej.

UWAGA NA LAWINY

Od 30 do 40 lawin rocznie schodzi w Karkonoszach – wynika ze statystyk Karkonoskiej Grupy GOPR. Największe zdarzają się pod Łabskim Szczytem i w Białym Jarze, gdzie w wielką sobotę zginął snowboardzista z Jeleniej Góry.

Andrzej Brzeziński szef służby lawinowej karkonoskiej grupy GOPR mówi, że w tym roku, choć suma opadów śniegu była niewielka, to lawiny schodziły bardzo często.

W momencie składania tego numeru

biuletynu w Karkonoszach obowiązywał trzeci stopień zagrożenia lawinowego. W rejonie Szklarskiej Poręby niebezpiecznie jest w Kotle Szrenickim i w Kotle pod Łabskim Szczytem oraz w Śnieżnych Kotłach. Niestety kolejne wypadki niczego nie uczą niektórych narciarzy. Tuż po śmiertelnym wypadku, można było zobaczyć świeże ślady narciarza szusującego w Kotle Szrenickim.

MONOGRAFIA KARKONOSZY

Karkonosze doczekały się swojej monografii. Na razie tylko w języku czeskim, ale trwają rozmowy, aby w przyszłym roku pojawiła się polska wersja 800 stronicowej książki. Nad monografią pracowało niemal 150 autorów z obu krajów. Znaleźć można tam nie tylko informacje przyrodnicze, ale również historyczne dotyczące obecności człowieka. To wspaniała, bogato ilustrowana książka o całych Karkonoszach.

Warunkiem wydania polskiej wersji językowej jest znalezienie krajowego wydawcy. Park Narodowy nie ma pieniędzy, aby zainwestować w cały nakład. Czeski wydawca chciałby wydrukować 5 tysięcy egzemplarzy.

Konkurs na znak słowno-graficzny miasta Szklarska Poręba NAGRODA 4000 zł

Regulamin konkursu na stronie internetowej miasta www.szklarskaporeba.pl w dziale wydarzenia

Informacja w Referacie Promocji Miasta ul. Jedności Narodowej 1a; tel. 075 75 47 740

OGŁOSZENIE O DODATKACH MIESZKANIOWYCH

Urząd Miejski w Szklarskiej Porębie informuje, że z dniem 1 kwietnia 2008 r. dodatki mieszkaniowe należy składać w Miejskim Ośrodku Pomocy Społecznej w Szklarskiej Porębie przy ul. Sikorskiego 8.

Wydawca: Urząd Miejski w Szklarskiej Porębie, ul. Buczka 2, tel. 075 75 47 700
Redakcja: biuletyn@szklarskaporeba.pl
Druk: Urząd Miejski