

POD SZRENICĄ

Nr 8,9/12 (84,85)

bezpłatny

Miejski Biuletyn Informacyjny

17 sierpnia 2012

ODDAJCIE PARKI MIESZKAŃCOM!

Szykuje się zamach na samorządność. Trwają prace nad tzw. obywatelskim projektem nowelizacji Ustawy o Ochronie Przyrody. Projektowane zmiany nie dadzą jednak większych swobód obywatelom. Wręcz przeciwnie, spowodują ich ograniczenie.

W skrócie projekt zakłada możliwość powiększania parków narodowych bez zgody samorządów. Inaczej niż dzisiaj, kiedy park chcąc powiększyć swój obszar, musi otrzymać na to zgodę mieszkańców (poprzez władze gminy). Jeśli nowe przepisy wejdą w życie taka zgoda nie będzie potrzebna. Co prawda projekt zakłada, że będzie potrzebna opinia, ale jednocześnie, negatywna opinia nie będzie miała żadnych skutków. Inaczej mówiąc: jeśli ktoś sobie wymyśli, że chce powiększyć Park Narodowy, to robi to bez względu na zgodę mieszkańców.

Projekt zmian ma charakter obywatelski, bo podpisy pod zmianami w ustawie zbierane były w całym kraju. Jednak za projektem stoją organizacje określane mianem „ekologicznych”. Wśród nich są takie, które od lat sprzeciwiają się inwestycjom narciarskim uznając je jako absolutne zło. Nie ma co ukrywać, że jeśli ustawa wejdzie w życie, te organizacje mogą zacząć się domagać powiększenia KPN o tereny, które obecnie wskazywane są jako miejsca dalszych inwestycji narciarskich. Ktoś powie, że na terenie parku narodowego też można budować narciostady i wyciągi. Tak, udało się to zrobić w przypadku nowego wyciągu na Szrenicy, ale tylko dlatego, że inwestor w zamian zrezygnował z budowy wyciągów w rejonie Hali Łabskiego Szczytu, na które miał zgody. A i tak



potrzeba było na to kilkunastu lat.

Nie chodzi tylko o tereny do narciarstwa zjazdowego. Wśród „zielonych” nie brakuje takich, którzy uważają, że całe Karkonosze (aż po zabudowania) powinny być Parkiem Narodowym. A to oznacza zakaz chodzenia po lesie (poza szlakami), zakaz zbierania runa leśnego i wreszcie likwidację nadleśnictwa czyli jednego z największych pracodawców w mieście.

Rząd RP opowiedział się za tymi zmianami. Jednak o ostatecznym losie zdecydują posłowie. Jak będą głosować? O tym z pewnością poinformujemy publikując nazwiska parlamentarzystów z naszego okręgu wyborczego, którzy opowiedzieli się za tym, aby pozabawić mieszkańców prawa do decydowania o terenie, na którym mieszkają.

Tu nie chodzi o to, że chcemy walczyć z Parkiem Narodowym. Wręcz przeciwnie. Od kilku lat współpraca pomiędzy Parkiem a gminą ma charakter partnerski. Oznacza to, że choć często mamy różne interesy, to jednak potrafimy znaleźć kompromis, który

jest zgodny z prawem. Karkonoski Park Narodowy jest naszą największą letnią atrakcją turystyczną. Marka KPN powoduje, że przyjeżdżają do nas turyści. Dlatego opowiadamy się za jego ochroną. Ale uważamy, że jako mieszkańcy tego terenu mamy prawo decydować o jego losie. Dobrze, partnerskie stosunki z KPN mogą się zmienić w każdej chwili. Wystarczy, że zmieni się dyrekcja, której poglądy będą takie same, jak poglądy radykalnych grup „ekologicznych” przeciwnym jakimkolwiek inwestycjom nie tylko na terenie parków narodowych. A przecież nie tak dawno mieliśmy z tym do czynienia właśnie w Szklarskiej Porębie.

c.d. str. 2

W NUMERZE

Twarde nogocjacje	str. 2
Nowe hotele	str. 4
Belweder zasądzony	str. 6, 7
Nasze srebro	str. 9
Kolejowy festyn	str. 14

C.D. ODDAJCIE PARKI MIESZKAŃCOM!

Akcja, która doprowadziła do powstania projektu zmian w ustawie nosiła hasło: „oddajcie parki narodowi”. My mówimy - oddajcie parki mieszkańcom. Chcemy mieć wpływ na to, co się dzieje na naszym terenie. Jesteśmy za ochroną przyrody. Uważamy, że czyste i zdrowe środowisko jest nam potrzebne nie tylko po to, by zarabiać pieniądze na turystyce, ale także aby żyć. Jednak nie pozwolimy, aby ktoś decydował o naszym te-

renie pozbawiając nas prawa głosu.

Najłatwiej jest ograniczać swobody obywatelskie. Znacznie trudniej jest prowadzić edukację, która w przyszłości przyniesie znacznie lepsze efekty. Łatwiej jest powiększyć obszar Parku Narodowego wprowadzając administracyjne zakazy, niż edukować, że w lasach nie można śmiecić, a puste opakowania z gór trzeba znosić z powrotem.

Kilkanaście miast i gmin z całej Polski

zawiązało grupę, która sprzeciwia się nowym przepisom. W całym kraju rozpoczyna się akcja zbierania podpisów. Treść tego protestu wraz z listą dołączamy do Biuletynu jako wkładkę. Zwracamy się do mieszkańców i turystów z prośbą o wsparcie tego protestu. Prosimy o zbieranie podpisów wśród członków rodzin, znajomych, turystów. Karty z protestem prosimy pozostawić w Informacji Turystycznej. Tam także można złożyć podpis pod protestem.

POLICYJNE WYRÓŻNIENIA

Z okazji święta policji, wyróżnieni zostali funkcjonariusze ze Szklarskiej Poręby. Komendant Komisariatu Podinspektor Pan Donat Pawłowski otrzymał z rąk Przewodniczącego Sejmiku Województwa Dolnośląskiego Jerzego Pokoja honorową odznakę Zasłużony dla Województwa Dolnośląskiego. Troje funkcjonariuszy otrzymało nagrody Burmistrza Szklarskiej Poręby. Są to: Sierżant Małgorzata Witczak, Młodszy Aspi-

rant Jakub Kudłacik i Posterunkowy Łukasz Mierzwiński. Gratulujemy. Wszystkim Paniom Policjantom i Panom Policjantom z Komisariatu w Szklarskiej Porębie życzymy sukcesów w życiu zawodowym i pomyślności osobistej. Policja nasza wzorowo wypełnia swe obowiązki tak na co dzień jak i przy organizacji wielkich imprez masowych. Od lat doskonale współpracuje z Policją Czeską i innymi służbami mundurowymi przy zabez-

pieczaniu i organizacji Biegu Piastów. W tym roku z wielkim profesjonalizmem panowała nad organizacją ruchu i bezpieczeństwem podczas zawodów Pucharu Świata w narciarstwie biegowym. Na podkreślenie wymaga fakt, że „przez teren” zawodów prowadzi jedyna droga – szosa krajowa nr 3 o dużym natężeniu ruchu, która przez wszystkie dni zawodów była przejezdna. Egzamin z kierowania ruchem podczas zawodów nasi Policjanci zdali „celująco”.

TWARDE NEGOCJACJE

Co zrobić, aby można było przebudować Polanę Jakuszycką i stworzyć na niej infrastrukturę jaką posiadają najlepsze ośrodki narciarstwa biegowego w Europie? Oczywiście są potrzebne pieniądze. Ale nawet jeśli one są, to okazuje się, że inwestycja może być trudna do przeprowadzenia.

Od wielu tygodni trwają rozmowy w tej sprawie. Nic dotychczas nie zostało przesądzone. Zarzucona została opcja dzierżawy przez miasto Polana Jakuszyckiej. Szukane są inne rozwiązania, które będą bardziej efektywne.

Wiadomo jednak, że dotychczasowe projekty przebudowy Polany Jakuszyckiej, jakie przygotowało stowarzyszenie Bieg Piastów nie spełniają warunków, aby można było później organizować międzynarodowe zawody biathlonowe klasy A.

Po sukcesie organizacyjnym związanym z Pucharem Świata, mamy bardzo

duże szanse na dofinansowanie inwestycji z budżetu centralnego. Polana Jakuszycka jest na liście obiektów strategicznych. Jest

jeden warunek – pieniędzy tych nie może dostać bezpośrednio Stowarzyszenie Bieg Piastów, lecz podmiot publiczny. Takie same warunki stawiają też władze województwa, a wynika to wprost z przepisów.



NOWI PRACOWNICY

W Urzędzie Miejskim w Szklarskiej Porębie przybyło nowych urzędników. W wyniku naboru na stanowisku ds. ewidencji i gospodarowania nieruchomościami została zatrudniona Pani Renata Teodorowska, a na stanowisku ds. gospodarowania i eksploatacji urządzeń komunalnych Pan Bartosz Urbański. Obydwoje są ze Szklarskiej Poręby. Do zadań Pani Renaty należy m.in.: wykonanie i prowadzenie ewidencji nieruchomości tworzących gminny zasób, przygotowywanie

planów wykorzystania zasobu nieruchomości, wykonanie i prowadzenie gminnej ewidencji zabytków, prowadzenie Systemu Informacji Miejskiej, wykonywanie wszelkich czynności przygotowawczych i technicznych związanych do zbywania, wydzierżawiania, wynajmowania i użyczenia nieruchomości, wykonanie i prowadzenie ewidencji ulic, numeracji adresowej w systemie teleinformatycznym. Natomiast do zadań Pana Bartosza należy m.in.: prowadzenie spraw w zakresie

koordynacji robót w pasie drogowym, przygotowywanie i prowadzenie postępowania w sprawach z zakresu zajęcia pasa drogowego, planowanie inwestycji drogowych i nadzór nad ich realizacją, prowadzenie okresowej kontroli stanu dróg, chodników, drogowych obiektów inżynierskich i innych urządzeń związanych z drogą, nadzorowanie i koordynacja działalności podmiotów wykonujących usługi komunalne w zakresie oświetlenia i oświetlenia miasta, dostawy energii elektrycznej, ciepłej i gazu. Nowym pracownikom gratulujemy i życzymy owocnej i efektywnej pracy.

REMONTOWANE ULICE



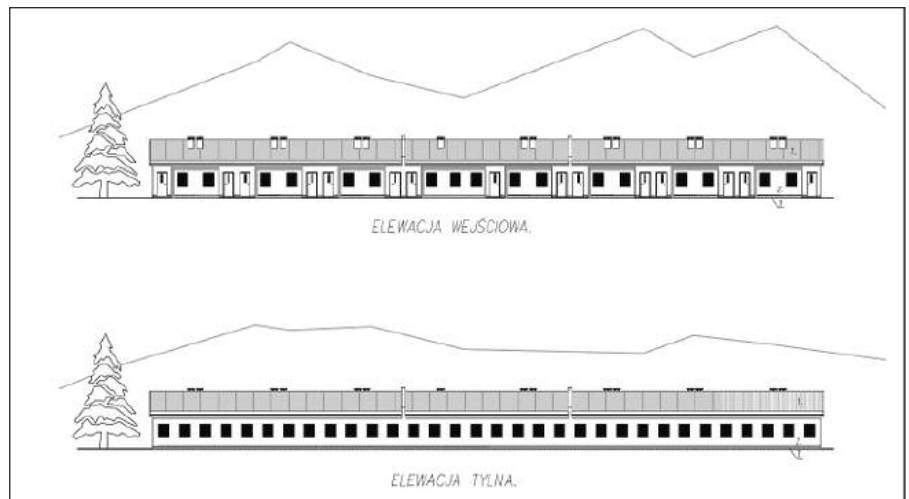
Półtora miliona złotych wynosi dotacja, jaką Szklarska Poręba uzyskała na remont lub przebudowę 4 ulic. Już trwają prace na Buczka i 1 Maja. Wkrótce prace rozpoczną się na Mickiewicza oraz ogłoszony zostanie przetarg na wykonanie ulicy Kasprowicza.

Najbardziej zaawansowane są prace na ulicy Buczka. Tutaj dzięki dotacji przebudowany jest chodnik. Trwają też prace na 1 Maja, gdzie wylany został już nowy dywanik asfaltowy. Największy zakres robót zaplanowany jest na ulicy Mickiewicza. Tam oprócz nowej nawierzchni i odwodnień wybudowane będzie też oświetlenie. Wszystkie prace budowlane zostaną ukończone w tym roku.

Władze miasta złożyły wnioski o dofinansowanie też wielu innych ulic, ale które z nich otrzymają dotację, decyduje specjalna komisja przy MSWiA, która przydziela pieniądze. Ostatecznie wybrane zostały wyżej wymienione. Ale nie wykluczone, że Szklarska Poręba kolejny raz skorzysta z pieniędzy z MSWiA. Dzięki tym dotacjom w mieście wyremontowano już kilka mostów i drugie tyle ulic.

BUDYNEK SOCJALNY

Na dniach ogłoszony zostanie przetarg na budowę budynku socjalnego przy ulicy Waryńskiego. Po latach starań miasto wywalczyło dofinansowanie z Banku Gospodarstwa Krajowego. Jeśli nic nie stanie na przeszkodzie, to tej jesieni powinna rozpocząć się budowa, która trwać będzie około 12 miesięcy. Tak więc za rok powinno być oddanych do użytku 15 mieszkań, których powierzchnia użytkowa wyniesie 432 m².



ORLIK NR 2

Na Białej Dolinie powstaje wielofunkcyjne boisko treningowe. Budowane jest w ramach rządowego programu Orlik. Prace budowlane zakończą się w listopadzie. Na boisku będzie można grać w piłkę nożną, koszykówkę i siatkówkę.

Będzie też plac zabaw dla dzieci.

Boisko przy ul. Partyzantów będzie czwartym w mieście wybudowanym w ciągu 6 lat. W ten sposób w każdej części Szklarskiej Poręby, która terytorialnie jest bardzo rozległa, dzieci mają możliwość bezpiecznego uprawiania sportów. Zresztą nie tylko dzieci, bowiem z urządzeń sportowych korzysta też wielu dorosłych.

NOWE HOTELE



Hotel na 400 łózek ma powstać w Dolinie Krasnoludków. Z wnioskiem o wydanie warunków zabudowy umożliwiających budowę takiego obiektu, wystąpiła firma, która zamierza wybudować największy, jak na razie, hotel w mieście. W obiekcie ma powstać całe zaplecze SPA i gastronomiczne. To już druga duża inwestycja w tej części Szklarskiej Poręby. Przy ulicy Kołłątaja na ukończeniu jest budowa 4 gwiazdkowego apartotelu z 60

apartamentami (na około 240 łózek), basenem, SPA, restauracją. Kolejną dużą inwestycją ma być 5-gwiazdkowy apartotel, który w ciągu 4 lat ma stanąć w rejonie ulicy Armii Krajowej. Tam również ma powstać aquapark i sale konferencyjne z zapleczem gastronomicznym.

Aparthotele i combohotele to obiekty z apartamentami i pokojami typu studio należącymi do różnych właścicieli, ale zarządzanymi przez jedną firmę, która jest

właścicielem pozostałej infrastruktury (baseny, SPA, restauracja itp). Działa w nich całodobowa recepcja i obsługa hotelowa. Obiekty te odprowadzają podatki w takiej wysokości jak przy prowadzonej działalności gospodarczej. W recepcji pobierana jest też opłata miejscowa.

Aparthotel liczący powierzchnię 6000 m² powstaje też przy ulicy Górnej. Tam także zlokalizowany jest tradycyjny apartamentowiec na 7000 m². Z tej drugiej inwestycji nie ma powodów do radości, ale z drugiej strony problem nie dotyczy samej Szklarskiej Poręby. Turystyczne gminy z całej Polski ślą do Ministra Finansów informacje o problemach związanych z takimi obiektami, które nie są traktowane jako drugie mieszkania, lecz najczęściej prowadzona jest w nich niezarejestrowana działalność gospodarcza.

Niemniej skala inwestycji prowadzonych lub projektowanych w Szklarskiej Porębie, pokazuje, że miasto stało się znów atrakcyjne dla inwestorów, mimo trudnych czasów i widocznego spowolnienia gospodarki. Powstające i projektowane obiekty są o wysokim standardzie i będą uzupełniać dotychczasową ofertę Szklarskiej Poręby.

WODOCIĄGOWE RÓŻNICOWANIE

Na adres biuletyn@szklarskaporeba.pl nadszedł list od rzekomego mieszkańca Wrocławia, który jest też właścicielem mieszkania w Szklarskiej Porębie. Korespondencja ta w zamiarze autora miała być polemiką do tekstów dotyczących nowych stawek za wodę i ścieki. Ponieważ autor nie wyraził zgody na publikację swojego imienia i nazwiska, anonimowych polemik nie będziemy publikować. Z listu tego jednak wynika, że zróżnicowanie stawek wody i ścieków jest odczuwalne przez tych, którzy nie płacą podatków w Szklarskiej Porębie i czują się z tego powodu dyskryminowani.

Przypomnijmy, że decyzją Rady Miasta w tym roku obowiązują dwie stawki dopłat do wody i ścieków. W pierwszej grupie taryfowej są mieszkańcy Szklarskiej Poręby, którzy do każdego m³ wody otrzymują największą dopłatę bo niemal 10 zł za wodę i ścieki (dopłata stosowana jest do 3 m³ wody i ścieków miesięcznie). Druga grupa to przedsiębiorcy prowadzący legalne interesy, którzy mają dopłaty niezależnie od zużycia. Bez dopłat pozostają wszyscy ci, którzy prowadzą nielegalne interesy, nie odprowadzają w mieście podatku dochodowego, albo zużywają więcej wody, niż przewiduje to norma dopłat.

Intencją Rady Miasta było, aby z dopłat do wody i ścieków korzystali ci, któ-

rzy dokładają się budżetu miasta poprzez podatek od dochodów i podatek od nieruchomości od prowadzonej działalności gospodarczej. We Wrocławiu (i wielu innych miastach) „obcy” nie może oddać swojego dziecka do publicznego przedszkola. Musi się wcześniej zameldować i tam odprowadzać swoje podatki. Taka sama zasada obowiązuje w Szklarskiej Porębie jeśli chodzi o dopłaty do wody.

Argument, że ktoś posiadając drugie mieszkanie w Szklarskiej Porębie płaci tutaj podatek od nieruchomości, upada, gdy zacznie się operować na liczbach. Podatek od mieszkań wynosi 0,7 zł co oznacza, że za 50 m² mieszkanie roczny podatek to 35 złotych. Tymczasem dopłata do 1 m³ wody i ścieków sięga 10 złotych.

Nowe zasady dopłat nie mają nic wspólnego z dyskryminacją, czy też podziałami na „swoich” i „obcych”. System polega na premiowaniu tych, których podatki dochodowe zasilają budżet Szklarskiej Poręby. Oni korzystają z dopłat ponieważ oni ten budżet faktycznie tworzą. I nie ma tu znaczenia, czy ktoś jest z Wrocławia, Katowic czy Szklarskiej Poręby. Jeśli mieszkaniec Wrocławia, posiadacz apartamentu, zarejestruje w Szklarskiej Porębie działalność gospodarczą (bo większość kupuje apartamenty, aby na nich zarabiać) wówczas będzie korzystał z dopłat do wody

i ścieków. Dotyczy to też mieszkańców, którzy też działają w szarej strefie.

Powszechnie wiadomo, że jest grupa mieszkańców Szklarskiej Poręby, którzy w sezonach turystycznych wynajmują pokoje bez zarejestrowanej działalności gospodarczej. Oni też nie korzystają z dopłat.

Otóż system przewiduje, że dopłaty są stosowane do 3 m³ wody na osobę. I jak wynika z wieloletnich danych jest to absolutnie wystarczająca norma. Większość nie wykorzystuje takiej ilości wody. Jeśli jednak ktoś zużywa jej więcej, wówczas za nadwyżkę płaci już bez dopłat, czyli pełną stawkę. Wiadomo, że jeśli ktoś wynajmuje niezarejestrowane pokoje, wówczas ma zwiększone zużycie wody. Jeśli jednak zarejestruje działalność, wówczas zacznie korzystać z dopłat dla przedsiębiorców.

Nie ma systemów doskonałych. Jednak obecny jest na pewno lepszy od poprzedniego, w którym wszyscy dostawali po równo bez względu na to, czy dokładali się do budżetu miasta czy nie. Dzisiaj z dopłat korzystają ci, których podatki dochodowe zasilają budżet miasta i właściwie jest to jedyne kryterium. Nie da się ukryć, że odczuły to osoby, które prowadzą niezarejestrowaną działalność gospodarczą. Oni płacą za wodę i ścieki najwięcej.

ŚMIECI PO NOWEMU

Nowelizacja ustawy o utrzymaniu czystości i porządku w gminach, która weszła w życie z dniem 1 stycznia 2012 r., w sposób zasadniczy przebudowała system prawny dotyczący gospodarowania odpadami komunalnymi. Zgodnie z nowymi regulacjami, gminy przejmują pełne władztwo nad systemem zarządzania gospodarką odpadami komunalnymi na ich terenie. Stanie się to 1 lipca 2013 roku. Nowa ustawa śmieciowa, w całym kraju wprowadzi tzw. podatek śmieciowy. Parlament chce w ten sposób walczyć z dzikimi wysypiskami, które zaśmiecają całą Polskę.

Trwają prace nad sposobem pobierania podatku. Jednym z pomysłów jest wliczenie go w cenę wody. W przypadku działalności gastronomicznej i hotelarskiej, wydaje się to najlepszym rozwiązaniem. Im więcej gości, tym więcej śmieci jest w obiekcie wytwarzanych, a najlepszym miernikiem ilości gości w danym obiekcie jest ilość zużytej wody.

Jeśli ktoś prowadzi nielegalną działalność hotelarską, wówczas też ma większe zużycie wody, a tym samym więcej zapłaci za śmieci. Podrzucanie śmieci do koszy ulicznych będzie wówczas bez sensu.

Mieszkańcy, którzy nie prowadzą dzia-

łalności gospodarczej, nie powinni odczuć finansowo nadchodzących zmian. Za śmieci zapłacą prawdopodobnie tyle co teraz, pod warunkiem, że będą prowadziły ich segregację.

To na razie są tylko pomysły poddawane pod dyskusję. Gminy muszą podjąć i realizować szereg działań o charakterze organizacyjnym, mającym na celu wdrożenie z dniem 1 lipca 2013 r. wszystkich rozwiązań w sposób kompleksowy. Po wdrożeniu tych radykalnych rozwiązań, gminy będą wykonywały szereg dodatkowych zadań wynikających ze wspomnianej ustawy.

W Urzędzie Miejskim w Szklarskiej Porębie działa zespół, którego celem jest opracowanie systemu funkcjonowania gospodarki odpadami w nowych uwarunkowaniach prawnych oraz ich wdrożenie.

Miasto jest członkiem Związku Gmin Karkonoskich, założonego głównie w celu realizacji zadań gmin w zakresie gospodarki odpadami. Związek będzie odgrywał istotną rolę również w nowym systemie prawnym. Zanim gmina podejmie decyzję o formach współpracy ze Związkiem, należy min:

1. Doprecyzować na jakich zasadach i w jakim zakresie ZGK będzie odbierać od Gminy odpady z selektywnej zbiórki.

2. Uregulować zasady na jakich ZGK będzie korzystała z terenu, na którym umieszczone będą pojemniki;

3. Przeprowadzić inwentaryzację gospodarstw, ludności oraz prowadzonych działalności gospodarczych na terenie Gminy, w celu ustalenia liczby oraz lokalizacji gniazd selektywnej zbiórki;

4. Opracować zasady poboru opłat za nieczystości stałe od gospodarstw domowych i przedsiębiorców oraz wdrożyć system ich poboru.

Nowe rozwiązania w gospodarce odpadami zyskały miano "rewolucji śmieciowej" i mają spowodować, że Polacy przestaną podrzucać śmieci (sąsiadom, do rowów, do lasów, do albo obok kontenerów ustawionych w mieści na plastiki i papier). Ustawa, choć w intencjach jest na pewno bardzo dobra, wprowadza jednak zapisy, które mogą spowodować koniec konkurencji wśród firm, które zajmują się wywożeniem śmieci. Są obawy, że w ciągu kilku lat rynek śmieciowy zostanie zmonopolizowany, a tym samym firmy śmieciowe zaczną dyktować wygórowane ceny.

KOMUNIKAT

W związku z zakończeniem inwestycji polegającej na modernizacji infrastruktury wodno - ściekowej na terenie Szklarskiej Poręby powstały warunki umożliwiające przyłączenie nieruchomości do sieci sanitarnej. Zgodnie treścią z art. 5 ust. 1 pkt. 2 ustawy z dnia 13 września 1996 r. o utrzymaniu czystości i porządku w gminach (Dz. U. z 2012 r. poz. 391) obowiązkiem właściciela nieruchomości jest zapewnienie utrzymania czystości i porządku poprzez przyłączenie nieruchomości do istniejącej sieci kanalizacyjnej. W ostatnim okresie właściciele nieruchomości byli odwiezieni i informowani o obowiązku podłączenia do sieci kanalizacyjnej. Wszyscy też otrzymali wyznaczony termin likwidacji zbiornika na nieczystości ciekłe (tzw. szamba) i przyłączenia nieruchomości do nowo wybudowanej miejskiej sieci kanalizacyjnej. Zgodnie z art. 5 ust. 7 wyżej przywołanej ustawy w sytuacji niewykonania przyłącza wydana zostanie decyzja nakazująca realizację tego obowiązku. Wykonanie decyzji podlega egzekucji w trybie przepisów ustawy dnia 17 czerwca

1966r. o postępowaniu egzekucyjnym w administracji (tj Dz. U. z 2005r. Nr 229, poz.1954 ze zm.).

Aby maksymalnie uprościć procedury przyłączenia nieruchomości do sieci kanalizacyjnej Karkonoski System Wodociągów i Kanalizacji wprowadził udogodnienia dla mieszkańców naszego miasta. Formularz wniosku o wydanie warunków technicznych odprowadzenia ścieków do miejskiej sieci kanalizacyjnej po wypełnieniu należy złożyć bezpośrednio w siedzibie Oddziału Karkonoskiego Systemu Wodociągów i Kanalizacji w Szklarskiej Porębie przy ul. Krasieńskiego 1a, (druk do pobrania w siedzibie oddziału i na www.kswik.eu). Po złożeniu wniosku KSWiK bezpłatnie określi warunki techniczne przyłącza do sieci kanalizacyjnej oraz wyda mapę sytuacyjno – wysokościową, na której zaznaczona zostanie lokalizacja przyłącza po realizacji. Uzyskanie warunków technicznych uprawnia do wykonania przyłącza. Koszty budowy przyłącza w obrębie działki w całości ponosi właściciel nieruchomości.

Zakończenie prac należy zgłosić do KSWiK jeszcze przed zasypaniem wykopów. Koszty odbioru oraz inwentaryzacji geodezyjnej przyłącza ponosi KSWiK. Wszelkich dodatkowych informacji dotyczących włączania do sieci kanalizacyjnej udziela pracownik KSWiK - Pani Elida Czernichowska tel. 75 717 21 12.

Istnieje możliwość zlecenia budowy przyłącza Miejskiemu Zakładowi Gospodarki Lokalowej w Szklarskiej Porębie. Wszelkich informacji w tym zakresie udziela pracownik MZGL Pani Katarzyna Sobiesińska tel. 75 717 25 59.

SP ZOZ

W przychodni kolejne zmiany. Trwa konkurs na z-cę dyrektora ds. medycznych placówki. Prowadzona jest też reorganizacja pracy. W ostatnich miesiącach pojawiały się problemy z zarejestrowaniem do lekarza pierwszego kontaktu. Nowa dyrekcja chce, aby ten problem zniknął. Dużo zależy tu nie tylko od organizacji pracy, ale także kontraktu z Narodowym Funduszem Zdrowia. W przychodni już pracuje nowy pediatra. Więcej o pracy placówki napiszemy w kolejnym numerze Biuletynu.

BELWEDER ZASĄDZONY

Zapadł wyrok w sprawie Belwederu Górskiego, którego były dzierżawca domagał się od gminy ponad 351 tys. złotych za remonty jakie rzekomo miały być wykonane w tym budynku. Zdaniem Sądu uznać można remonty tylko na kwotę 189 tys. zł. Władze miasta nie zgadzają się z wyrokiem i występują o kasację. Nie mniej wyrok jest prawomocny i został już wykonany.

Eksmitowany za długi

Sprawa Belwederu Górskiego różni się od pozostałych dotyczących dzierżawionych budynków po FWP. Dzierżawca tego obiektu miał bardzo wysokie zaległości czynszowe. Nie były to chwilowe jego problemy, lecz długi ciągnące się sukcesywnie przez kilka lat. Zaległości w zależności od okresu sięgały od 14 do 19 tysięcy złotych (przy czynszu zaledwie ~ 1400 złotych miesięcznie).

Po nieskutecznych wezwaniach do zapłaty wypowiedziana została umowa, a następnie sprawa trafiła do komornika, który miał przeprowadzić eksmisję. Do eksmisji nie doszło, bo były dzierżawca w ostatniej chwili zdał obiekt, a władze miasta, na jego prośbę, zgodziły się na czasowe pozostawienie w budynku części mebli.

Zgodnie z prawem

Wszystkie umowy na tzw. budynki po FWP mówią, że dzierżawcy nie mogą wnioskować o zwrot nakładów za remonty, które musieli przeprowadzić, aby dostosować je do prowadzonej działalności gospodarczej. Mieli natomiast prawo otrzymać zwrot pieniędzy za remonty, które podnosiły wartość budynku, ale pod warunkiem, że na te remonty właściciel budynku (czyli gmina) wyraził zgodę. I tak dla przykładu jeśli sanepid nakazywał

Urząd Miasta musi działać wyłącznie zgodnie z przepisami i określonymi procedurami. Jeśli umowa dzierżawy wyraźnie mówi, że nakłady inwestycyjne muszą być udokumentowane, to nie ma możliwości wypłacenia pieniędzy na podstawie dokumentów, które nie spełniają określonych wymogów. Dlatego od początku sporu ze wszystkimi byłymi dzierżawcami, władze miasta powtarzają, że najlepszym miejscem do rozstrzygnięcia wątpliwości jest sąd. Gdyby na podstawie wątpliwych dokumentów Urząd wypłacił pieniądze, wówczas zarówno Rzecznik Dyscypliny Finansów Publicznych jak i prokurator mogliby zarzucić niegospodarność. Realizacji prawomocnego wyroku sądu nikt nie będzie kwestionować.



dzierżawcy pomalowanie kuchni w pensjonacie, to koszty z tym związane zgodnie z umową nie podlegały zwrotowi. Ale jeśli dzierżawca za zgodą gminy zrobił w pokojach łazienki i toalety i jest w stanie wykazać na to faktury (np. za zakup materiałów budowlanych), wówczas takie nakłady inwestycyjne są uznawane.

Tak nie było w przypadku Belwederu Górskiego. Były dzierżawca przez wiele miesięcy nie potrafił przedstawić wymaganych dokumentów, lub też domagał się zwrotu za remonty które wynikały z decyzji sanepidu.

Gnijący strop

Prezentowane przez dzierżawcę wyceny można zobaczyć na stronie internetowej miasta w zakładce: miasto/dokumenty urzędowe/dzierżawa pensjonatów/belweder górski. Każdy, kto zechce się zapoznać z tymi dokumentami przekona się, że dzierżawca domagał się zwrotu za rzekome, bo nie poparte żadnymi dowodami remonty, które nie tylko nie podnosiły wartości budynku, ale także doprowadzały do jego dewastacji. Z opinii rzeczoznawcy nakłady nie miały charakteru odtworzeniowego i poważnych napraw. Służyły tylko zamaskowaniu usterek. Sporo w tej sprawie miał też do powiedzenia świadek, który remontował budynek po tym jak został mu on sprzedany. Z jego opi-

nii wynika, że łazienki zrobione bez zgody właściciela i konserwatora zabytków, nie miały dodatkowych izolacji stosowanych w takich sytuacjach. W efekcie konstrukcja belek stropowych była przegniła, zawilgocona, a w budynku pojawił się grzyb.

Różne wyceny

To tylko niektóre przykłady, z którymi były dzierżawca oczywiście się nie zgadzał. Powołany przez niego specjalista sporządził wycenę, wedle jego wskazań. Wizja odbyła się bez powiadomienia i udziału przedstawicieli miasta, którzy mogliby wносить swoje uwagi.

Przez wiele miesięcy trwała wymiana pism, w których dzierżawca domagał się zwrotu poniesionych nakładów (które w pewnym momencie wyliczył niemal na pół miliona złotych), a z drugiej strony był cały czas informowany, że może się to stać dopiero po tym, jak zgodnie z treścią podpisanej przez niego umowy, przedstawi rachunki i zgody na wykonanie tych remontów. Sprawa ostatecznie trafiła do sądu.

Gotówka albo komornik

Sąd I instancji uznał, że sprawa już się przedawniła i oddalił powództwo. Były dzierżawca wniósł apelację. Sąd II instancji nie podzielił opinii poprzedniego sądu. Podjął też decyzję, że samorząd musi wypłacić byłemu dzierżawcy 189 tys. i odsetki od sierpnia 2010 roku. Oddalił też żądanie byłego dzierżawcy na 120 tys. złotych. Wyrok zapadł 11 lipca 2012 roku, a doręczony do Urzędu Miasta został dopiero 1 sierpnia 2012. **c.d. str. 7.**

C.D. BELWEDER ZASĄDZONY

Były dzierżawca 17 lipca wystąpił do Urzędu Miasta o wypłatę zasądzonej kwoty informując, że 20 lipca pieniądze odbierze osobiście (ponad 200 tys. w gotówce)! Domagał się przy tym – wbrew wyrokowi sądu - wypłaty odsetek od 2008 roku. Poinformował też, że w przeciwnym wypadku zatrudni komornika.

Gluchy telefon

Przepisy nie pozwalają Urzędowi na wypłatę takiej kwoty w gotówce i wszystkie takie transakcje muszą się odbywać za pośrednictwem banków. Pracownicy Urzędu Miasta próbowali skontaktować się z byłym dzierżawcą, by wyjaśnić sprawę, ale ten przerwał rozmowę telefoniczną a później już nie odbierał telefonu. Wysłana też została do niego informacja, że aby gmina mogła wypłacić pieniądze, musi zostać przedstawiony wyrok wraz z klauzulą wykonalności, czego nie zrobił. Były dzierżawca zamiast tego poszedł do komornika, który przeprowadził egzekucję. Trudno się dziwić komornikowi, bo dla niego były to łatwe pieniądze. Ale ponieważ czynności przeprowadził niezgodnie z prawem, złożona na niego została skarga.

Wniosek o kasację

Miasto odwołuje się od wyroku i kieruje sprawę do Sądu Najwyższego. Zdaniem prawników, złamane zostały procedury. Sąd II instancji oczywiście miał prawo nie podzielić zdania poprzedniego sądu, ale powinien rozpatrywać sprawę przedawnienia i ewentualnie skierować ją do ponownego rozpatrzenia przez Sąd I instancji, wskazując popełnione wcześniej błędy. Tak się nie stało. Sąd II instancji wydał wyrok na podstawie opinii biegłego, którego praca była przez gminę kwestionowana jako nierzetelna. W ogóle nie wziął też pod uwagę zeznań nowego właściciela budynku, który najlepiej mógł powiedzieć w jakim stanie był budynek, gdy go przejął i zaczął remontować. Nie wziął też pod uwagę zapisów umowy dzierżawy, która w jasny sposób precyzowała jakie dokumenty są niezbędne do rozliczenia nakładów. Dlatego przygotowany został wniosek o kasację wyroku.

Kwiatki i samochód

Niezależnie od ostatecznego wyniku sprawy, trzeba tu podkreślić, że władze miasta od początku sporu z byłymi dzierżawcami mówią, że najlepszym miejscem do rozstrzygnięcia tego typu problemów są sądy. Tym bardziej, że

dotychczasowe doświadczenia wskazują na to, że dokumentacja przedstawiana przez byłych dzierżawców była nierzetelna i wątpliwa, a kwoty wygórowane i nie mające wiele wspólnego z rzeczywistością. W obliczu wątpliwych dokumentów nie ma podstaw prawnych, aby Urząd mógł wypłacić pieniądze. Niektórzy z dzierżawców np. chcieli, aby nasadzenia kwiatków w ogródku uznać za koszt remontu budynku, albo jak w przypadku Belwederu Górskiego, do remontów zaliczyć pieniądze za leasing samochodu osobowego marki Mercedes!

Sądowe potyczki

Potwierdzają to dotychczasowe wyroki sądów, które albo w całości odrzucają żądania byłych dzierżawców, albo zasądza tylko część kwot. Tak jest w przypadku spółki Prestomax, która prowadziła klinikę Wzrok. Zapadł już prawomocny wyrok w sprawie budynku Oko III za który miasto nie musi zwracać ani złotówki. W wypadku budynków Oko I i II roszczenia spółki o zapłatę 100 tys. zł uznane zostały tylko w połowie. Wyrok nie jest prawomocny, a sprawa trafiła do sądu apelacyjnego ponieważ wyrok zapadł na podstawie wątpliwych zeznań świadków nie popartych żadnymi dokumentami. Wkrótce zapewne rozpoczną się kolejne sprawy, bo byli dzierżawcy dotychczas, mimo wielu wezwań, nie przedstawili wiarygodnych dokumentów, na podstawie których można by im wypłacić pieniądze za przeprowadzone inwestycje.

Sprawa Belwederu Górskiego potwierdza regułę zawyżanych roszczeń. Były dzierżawca w pozwie domagał się 351 tys. złotych. Sąd uznał jego racje, ale tylko w części (189 tys.). Biorąc pod uwagę wszystkie koszty związane z tą sprawą (odsetki, opłaty sądowe, biegłych, rzeczoznawców), to budżet miasta zaoszczędził 60 tys. złotych. Nie wiadomo jednak jaki finał będzie miała sprawa w Sądzie Najwyższym. Jeśli uzna on racje miasta, wówczas były dzierżawca będzie musiał oddać wszystkie pieniądze.

100 lat dzierżawy

Budynek Belwederu Górskiego na przetargu został sprzedany za 1,4 mln złotych. Tymczasem z dzierżawy do kasy miasta po odliczeniu kosztów ubezpieczenia, wpływało nieco ponad tysiąc zło-

tych miesięcznie. Aby z dzierżawy uzyskać do kasy gminy przychód w wysokości 1,1 mln złotych trzeba byłoby czekać prawie 100 lat. Obecnie budynek dawnego Belwederu Górskiego został wyremontowany i nie szpeci już miasta. Prowadzona jest w nim działalność gospodarcza. Odprowadzane są podatki zasilające budżet miasta. Tak też jest z budynkiem Oko III. Podobny los czeka też pozostałe obiekty.



W roku 2007 wypowiedziane zostały wszystkie umowy dzierżawy tzw. budynków po FWP. Powodem były zbyt niskie stawki czyszu, które za m² wynosiły mniej niż opłata za mieszkanie komunalne. Ponadto dzierżawcy nie płacili za wykorzystywane grunty. Zgodnie z treścią umów wypowiedzenie trwało 3 lata.

Niemal równocześnie wszyscy dzierżawcy otrzymali zaproszenie do podjęcia negocjacji w sprawie aneksowania umów, co pozwoliłoby wycofać wypowiedzenia. Na ten krok zdecydowało się tylko dwóch dzierżawców obiektów: Roxana i Muzeum Mineralogicznego. Dzisiaj stawki za m² są wyższe niż w mieszkaniach komunalnych, dzierżawa obejmuje też grunty, a dodatkowo dzierżawcy są zobowiązani do prowadzenia remontów odtworzeniowych i modernizacyjnych za które w myśl umów nie dostaną zwrotu nakładów. Wartość tych nakładów jest różna w zależności od obiektu i czasu trwania umowy i wynosi od kilkuset tysięcy do ponad miliona.

Pozostali dzierżawcy wybrali inną drogę. Niektórzy zostali członkami komitetu referendalnego. Niemal wszyscy skierowali sprawy do sądu twierdząc, że wypowiedzenia są nieskuteczne. Sądy nie podzieliły ich zdania. Domagali się też mieszkań komunalnych wyposażonych w parkingi i Internet, dla siebie i członków swoich rodzin, mimo że posiadają na terenie miasta mieszkania własnościowe albo nawet domy! Ostatecznie niektóre budynki opuszczone zostały dopiero w roku 2011!

SPORTOWCY ZE SZKLARSKIEJ PORĘBY

W ramach tego cyklu prezentujemy Państwu sportowców naszego miasta. Sportowców, którzy już zakończyli swoją karierę sportową i sportowców którzy startują w chwili obecnej.

Jeżeli, ktoś chciałby przedstawić swoją osobę, to prosimy o kontakt na adres: iwona1361@wp.pl

Rozpoczynamy nasz cykl prezentując drogim czytelnikom osobę Marcina Gorayskiego - Mistrza ze Szklarskiej Poręby

O mnie

Wychowałem się w sportowej rodzinie. Moi rodzice będący instruktorami wykładowcami narciarstwa zjazdowego skutecznie wpoili mi ideę wychowania sportowego. Całe dzieciństwo poświęciłem jeździe zawodniczej na nartach i snowboardzie, osiągając wiele sukcesów.

W wieku 18 lat zostałem instruktorem i każdą zimę od tamtej pory poświęcam na pracę.

Połączenie mojej zimowej pracy i baaardzo długiego urlopu pomiędzy zimami dało mi możliwość rozwinięcia nowej pasji jaką stało się latanie na paralotniach.

Dość szybko zwykle zlatywanie z góry zamieniło się w latanie przelotowe, gdzie mogłem nawiązać rywalizacje z innymi pilotami i już w 2003 roku zająłem 3 miejsce w klasie seryjnych skrzydeł w elitarnych zawodach na Słowacji „Stranic Cup”.

W kolejnych latach skupiłem się na rozwijaniu swoich umiejętności w lataniu przelotowym, pokonując w Polsce trasy powietrzne jakich nie zrobił nikt przede mną, oraz bijąc różne rekordy. Poniżej wykaz moich ważniejszych osiągnięć w sporcie paralotniowym.



2006 rok

Mistrz Polski w przelotach;
Klubowy Mistrz Polski w przelotach;
Wykonanie najdłuższego lotu z Polskich gór;

2007 rok

Mistrz Polski w przelotach;
Klubowy wice mistrz Polski w przelotach;
Wykonanie rekordowego lotu na terenie Polski;

Przelecenie łącznej ilości pokonanych kilometrów w jednym sezonie;
Zajęcie 1 miejsca w paralotniowym pucharze Dzikowca 2007;

2008

Wice mistrz Polski w przelotach;
Klubowy Mistrz Polski w przelotach;
1 miejsce w pucharze gór Wałbrzyskich;
Wykonanie rekordowego lotu 309.56 km na terenie Polski;

Zajęcie 1 miejsca w paralotniowym pucharze Dzikowca 2008;

Ustanowienie nowego oficjalnego rekordu Polski w przelocie otwartym 360,59 km (28 11 2008);

Zajęcie 2 miejsca w elitarnych zawodach

Xceara w Brazylii (listopad 2008);
2009 rok

Mistrz Świata FAI – CIVL Word xc-online contest <http://tiny.pl/hxg54>;

Drugie miejsce w klasyfikacji światowej xc-contest <http://tiny.pl/hxg5k>;

Mistrz Polski w przelotach <http://tiny.pl/b2km>;

Klubowy wice mistrz polski w przelotach <http://tiny.pl/hxg58>;

Zajęcie 1 miejsca w paralotniowym pucharze Dzikowca 2009-11-08;

1 miejsce w pucharze Gór wałbrzyskich <http://tiny.pl/hxg56>;

Sezon 2009 zakończył się ogromnym sukcesem. Po wielu wyjazdach i wykonaniu fantastycznych i wysoko ocenionych lotach udało mi się zająć

1 miejsce w oficjalnej klasyfikacji światowej World xc-Online Contest.

Sukces nie byłby możliwy, gdyby nie pomoc i wsparcie firmy SOL Paragliders, oraz jego przedstawiciela na Polskę Rusłana Bushchaka, za co serdecznie im dziękuję.

W kolejnym sezonie chciałbym się skupić na pobiciu rekordu Europy w przelocie otwartym, oraz zająć wysokie miejsca w międzynarodowych zawodach FAI – CIVL Word xc-online contest

2010 rok

Mistrz Polski xcc <http://tiny.pl/hpb8r>;

Klubowy Mistrz Polski xcc <http://tiny.pl/hpb8f>;

1 miejsce w pucharze gór Kamiennych <http://tiny.pl/h9jq9>;

2011 rok

W tym roku poświęciłem się rodzinie w tym mojemu świeżo narodzonemu synowi.

Latałem tylko rekreacyjnie nie biorąc czynnego udziału w zawodach.

2012 rok

Od wczesnej wiosny szkolę się w lataniu na lotniach.

CHODZĄ Z KIJAMI



Mija trzeci rok od kiedy zaczęliśmy przygodę z Nordic Walking pod patronatem Miejskiego Ośrodka Kultury Sportu i Aktywności Lokalnej. Zarówno starsze jak i młode osoby coraz częściej przekonują się, że dbanie o swoją kondycję fizyczną i psychiczną poprzez spacer z kijami jest przyjemne i pożyteczne - mówi Beata Holek instruktor Nordic Walking.

„Serce w zgodzie z kręgosłupem” wiosenna akcja MOKSiAL zaraziła chodzeniem ok 70 osób. Miejski Ośrodek Kultury Sportu i Aktywności Lokalnej już teraz zapowiada kontynuację akcji „Serce w zgodzie z kręgosłupem” jesienią z atrakcją jaką jest nocne wyjście z latarkami czołowymi.

TO BYŁ BIEG!



Najpierw ściana a później było jeszcze gorzej. Trasa Maratonu Karkonoskiego dała się we znaki 462 zawodniczkom i zawodnikom, którzy w sobotę wystartowali o godzinie 8:30. Zwycięzca Marcin Świerc na przebiegnięcie ponad 44 km potrzebował 3 godzin 45 minut. Ostatni zawodnik na metę dotarł po niemal 9 godzinach.

Tegoroczny maraton w Szklarskiej Porębie był testem przed przyszłorocznymi mistrzostwami świata w biegach górskich. Trasa prowadziła spod dolnej stacji wyciągu na Szrenicę w rejon Łabskiego Szczytu i dalej głównym grzbietem i dalej na Śnieżkę i powrót na Szrenicę, gdzie była meta.

Pierwszy ponad 2 km podbieg uczestnicy maratonu pokonali raczej spokojnie oszczędzając siły na później. I choć bieg grzbietem górskim wydaje się stosunkowo prosty, to tylko pozory. W Maratonie Karkonoskim najtrudniejsza jest nawierzchnia, która się zmienia co kilka kilometrów.

Nie brakuje skał i głazów, po których trzeba się poruszać niczym kozica górską. Przy zmęczeniu o upadek nie trudno. I tych na trasie nie brakowało. Nawet zwycięzca „leżał” 3 razy. Na szczęście w tym roku nie doszło do wielu bardzo poważnych kontuzji, choć nie jedna stopa utkwiała na chwilę w szczelinach skalnych. Bieg ostatecznie ukończyło 438 sportowców, co na tę skalę trudności jest wynikiem bardzo dobrym.

Trasę najszybciej pokonał Marcin Świerc, drugi na mecie pojawił się Piotr Koń, a trzeci Piotr Hercog. Najszybszą kobietą była Ewa Majer, przed Magdaleną Łączak i Adelą Esentierova (Cz).

Bogacka wygrała eliminacje z wynikiem 399 punktów, a w finale prowadziła do siódmej z dziewięciu serii. Później spadła na trzecią pozycję, ale po ostatnim strzale na 10,8 pkt awansowała na drugie miejsce.

NASZE SREBRO



Sylvia Bogacka (pierwsza z prawej) podczas niedawnych uroczystości w Zespole Szkół Mistrzostwa Sportowego

Sylvia Bogacka wice-mistrzyni olimpijska z Londynu w strzeleniu z karabinu pneumatycznego ukończyła Szkołę Mistrzostwa Sportowego w Szklarskiej Porębie!

W klasie sportowej tej szkoły uczniowie trenują m.in. biathlon i właśnie pod Szrenicą Bogacka rozpoczęła swą przygodę ze strzelectwem, która jej i Polsce przyniosła olimpijskie srebro.

Obecnie ćwiczy w Gwardii Zielona Góra. Sylwia

Dla Sylwii był to trzeci start na olimpiadzie. Dotąd jej największym sukcesem było srebro w Mistrzostwach Świata w 2006 roku. Srebrna medalistka urodziła się w Jeleniej Górze. Mierzy tylko 162 centymetry i waży zaledwie 53 kilogramy. Co ciekawe, jest żołnierzem Wojska Polskiego. Jej stopień wojskowy to starszy szeregowy. Więcej informacji o Sylwii Bogackiej na stronie www.SzkolyMistrzostwaSportowego.w Szklarskiej Porębie.

STRATEGIA SPORTU

Rada Miasta przyjęła strategię rozwoju sportu w Szklarskiej Porębie do roku 2020. Dokument ten jest o tyle ważny, że wskazuje te obszary, które będą miały największe znaczenie dla rozwoju miasta. Do najważniejszych działań należy zaliczyć rozwój już istniejącej infrastruktury sportowej, rozwój aktywności fizycznej oraz wskazać możliwość wykorzystania nowych obszarów działalności sportowej i promocji miasta poprzez sport. Bez tego dokumentu trudno się starać o dotacje na inwestycje sportowe, nie tylko gminie, ale różnym klubom działającym w mieście. Dlatego też i one były zaproszone do współtworzenia strategii.

Nie da się ukryć, że w ostatnich latach nastąpił znaczny postęp jeśli chodzi o infrastrukturę sportową w mieście. Powstała sala gimnastyczna przy SP 1, trzy boiska wielo-

funkcyjne (czwarte w budowie), bieżnia nartorolkowa. Dzieci i młodzież mają zupełnie inne warunki do uprawiania sportów niż jeszcze 6 lat temu, gdy piłkę można było grać wyłącznie na klepisku a gimnastyka odbywała się na korytarzach. Rozwój infrastruktury sportowej nadal jest wśród priorytetów rozwoju sportu w mieście. Przede wszystkim rozwój Polany Jakuszyckiej w zakresie stworzenia centrum całorocznych zawodów sportowych oraz połączenie jej z istniejącym ośrodkiem sportowym Maraton. Chodzi o rozbudowę infrastruktury na Polanie Jakuszyckiej, aby można było organizować międzynarodowe zawody biathlonowe oraz biegowe, a dzięki trasie nartorolkowej, zawodnicy mogliby trenować także latem.

Przy ośrodku Maraton powinna zostać rozbudowana baza noclegowa dla sportow-

ców wraz z zapleczem fitness i SPA, modernizacja stadionu oraz budowa pełnowymiarowej hali treningowej.

Potrzebny jest też dalszy rozwój infrastruktury na Szrenicy, tak aby można było wystąpić o homologację FIS tras zjazdowych oraz wybudować nową trasę rezerwową w obszarze Góry Szrenica bądź Góry Przedział wraz z niezbędną infrastrukturą.

Strategia zakłada także dalszą rozbudowę zaplecza sportowo-socjalnego przy Zespole Szkół Ogólnokształcących i Mistrzostwa Sportowego.

Inwestycje te mają wspomóc rozwój kolejnych priorytetów jakimi są sport wycieczkowy i rozwój aktywności fizycznej mieszkańców. Bowiem wszystkie obiekty mają być dostępne także dla mieszkańców. Ostatecznie, to wszystko będzie wspomagać promocję miasta.

Cały dokument zamieszczony jest na stronie internetowej miasta i BIP. Dostępny jest też Biurze Rady Miasta.

NOWE TABLICE



W „Zaułku Szklarzy” odsłonięto nowe tablice upamiętniające mistrzów hutnictwa szkła pracujących w Szklarskiej Porębie w II połowie XX wieku.

Uhonorowani zostali zarówno hutnicy Alojzy Wokan i Franciszek Majer jak i zdobnicy Jan Baranowicz i Jan Stelmach. Zaułek Szklarzy powstał przed 3 laty przy wejściu do Leśnej Huty przy ul. Kołłątaja. To miejsce ma przywoływać dawną świetność szklarską miasta jak i jego historię. Uhonorowanie ludzi, którzy tworzyli szklarską historię miasta od początku cieszy się dużym uznaniem wśród mieszkańców, zwłaszcza tych, którzy związani byli z hutnictwem.

Podczas uroczystości odsłonięcia tablic przyszło wielu dawnych pracowników

Huty Julia, którzy z łezką w oku wspominali dawne czasy.

Hutnictwo szkła jest związane z powstaniem miasta Szklarska Poręba. Huta Józefina (a później huta Julia) produkowały jedne z najlepszych szkieł kryształowych. Wyroby znane były na całym świecie.

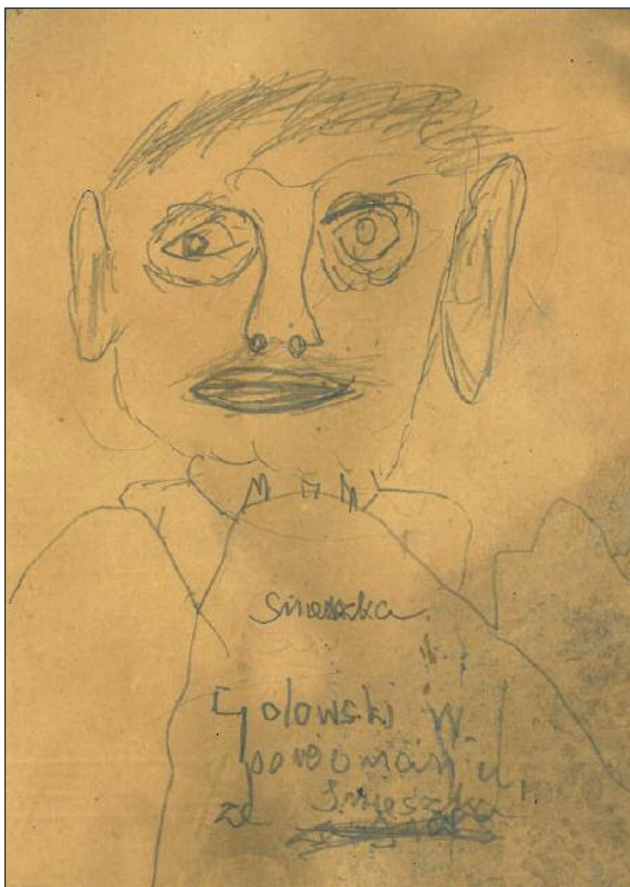
Huta Julia po zmianach ustrojowych w Polsce, została sprzedana w prywatne ręce. Utworzona spółka nie wytrzymała próby wolnorynkowej. Zakład w Szklarskiej Porębie został zamknięty, a wielu hutników straciło pracę.

Szklarskie tradycje są kontynuowane przez Henryka Łubkowskiego, który przed

laty zdecydował się utworzyć manufakturę, w której można obserwować wytwarzanie szklanych przedmiotów (wazonów, butelek, ozdób). Tradycje podtrzymuje też Tomasz Gondek, który stworzył manufakturę Art Glass. W mieście organizowane są też festyny i plenery artystyczne związane z hutnictwem szkła. W muzeum domu braci G. i C. Hauptmannów można zobaczyć niewielką wystawę kryształowych dzieł sztuki, które kiedyś wytworzono w Szklarskiej Porębie. Większa kolekcja tych szkieł jest wystawiona w Muzeum Karkonoskim w Jeleniej Górze.



KAPSUŁA CZASU W PODŁODZE



Podłoga stała się kapsułą czasu dla trzech rysunków, które odkryto podczas remontu budynku MOKSiAL, a dawniej Szkoły Podstawowej nr 2 w Szklarskiej Porębie. Udało się odczytać autora i autorkę dwóch obrazków, trzeci nadal pozostaje anonimowy.

Wiek obrazków nie został jeszcze dokładnie określony, ale przypuszcza się, że mogą mieć po 30 lat. Leżały pod deskami podłogowymi, które zostały zerwane podczas trwającego remontu.

Od kilku tygodni w MOKSiAL prowadzony jest bardzo poważny remont kilku pomieszczeń. Wymieniane są okna, drzwi wejściowe, a także prowa-

dzony jest gruntowny remont trzech sal, które następnie zostaną bardzo bogato wyposażone. Powstaną sale muzyczna, fotograficzno-komputerowo-graficzna oraz ceramiczno-plastyczna. Dzięki temu już na początku przyszłego roku placówka zaproponuje mieszkańcom Szklarskiej Poręby nowe oferty warsztatów artystycznych, interdyscyplinarnych.

Remont ośrodka przeprowadzany jest dzięki dofinansowaniu projektu pn. „Operacja MOKSiAL – remont i wyposażenie ośrodka” Rozwój Infrastruktury Kultury / Infrastruktura Domów Kultury ze środków finansowych Ministra Kultury i Dziedzictwa Narodowego pochodzących z Funduszu Promocji Kultury przy wsparciu funduszy Urzędu Miasta Szklarskiej Poręby. Całość projektu oscyluje na kwotę ok. 330 000,00 zł brutto.

Po zakończeniu remontu znalezione rysunki zawisną w sali plastycznej.



PARK ODKRYWCÓW



W lipcu Szklarska Poręba wzbogaciła się o kolejny Park Linowy. Jak informują jego twórcy jest to najwyższy taki obiekt w Polsce z aż 60 przeszkodami. Wybudowany na terenie prywatnym za sklepem Biedronka, jest kolejną atrakcją.

Park Odkrywców jest 3 razy większy od Parku Linowego przy ul. Jedności Narodowej. Ma trzy trasy o różnym stopniu trudności dla dzieci i dla dorosłych. Ta najtrudniejsza jest na wysokości 26 metrów nad ziemią. Z zapowiedzi prasowych wynika, że inwestycja nie jest jeszcze zakończona. Właściciele współpracują z Centrum Nauki Kopernik w Warszawie i chcą wybudować specjalną grootę multimedialną, w której będzie można spojrzeć w przepaść, posłuchać dźwięku nietoperzy czy też spadających kropli.

NA WYCIECZKĘ Z DUCHEM



Nie maleje zainteresowanie wędrówkami po Magicznym Szlaku Ducha Gór. Bawią się dzieci i dorośli. Podczas tego-

rocznych wakacji sprzedano ponad 200 specjalnych zestawów (a od początku roku 400), które umożliwiają odwzorowanie zamieszczonych na kamieniach hologramów. Każdy kto wykona wszystkie 13 rysunków, może dostać pamiątkową czapkę i certyfikat. Bawią się całe rodziny, które wędrują po całej okolicy.

Magiczny Szlak Ducha Gór to wędrowka po najciekawszych miejscach Szklarskiej Poręby i najbliższej okolicy. Projekt został sfinansowany

z budżetu miasta, uzyskując też wsparcie Urzędu Marszałkowskiego. W jego ramach stworzonych zostało 13 głazów z płaskorzeźbami atrakcji turystycznych oraz przewodnik. W każdy poniedziałek spod rzeźby Ducha Gór na Skwerku Trójki przez całe wakacje wyrusza bezpłatna wycieczka z przewodnikiem. W niektóre dni, na wędrowkę wybierało się ponad 80 osób. W tym roku bezpłatne wycieczki sponsorują: Biuro Turystyki ALMAR, Biuro Podróży Trendy Travel, Biuro Turystyczne KORONA, Sudety Lift sp. z o.o. oraz Chata Izerska

GIEŁDA ZAGRAŁA 45 RAZ



Początek sierpnia w Szklarskiej Porębie upłynął w rytmie piosenki turystycznej śpiewanej nie tylko przez studentów.

Baza Pod Ponurą Małą już 45 raz gościła Ogólnopolską Turystyczną Giełdę Piosenki Studenckiej. Od czwartku do niedzieli grano i śpiewano.

Za dnia w centrum miasta a wieczorami w Bazie. Najmłodszy śpiewał na trójkowym skwerze „Od Giełdola do

Opola” a ich rodzice w Parku Esplanada pobijali rekord we wspólnym śpiewaniu „Rzeki” Wolnej Grupy Bukowina.

Oczywiście Giełda, oprócz koncertów uznanych już gwiazd, to także konkurs. W tym roku wzięło w nim udział 42 wykonawców, którzy wyśpiewali 81 piosenek. Koncerty, które trwały do białego rana wysłuchało ponad 3 tysiące osób.

Szare Łosie, czyli najstarsi uczestnicy Giełdy, do Szklarskiej Poręby zaczęli już przyjeżdżać z wnukami. Rośnie kolejne pokolenie słuchaczy i wykonawców.

W tegorocznym konkursie najlepiej śpiewali „Nieobecni”. II miejsce wyśpiewała Dorota „Sowa” Kuziela, a III Mateusz Rulski.

Wyróżnienie otrzymali: Małgo-

rzata Bręczewska, zespół „Pod Wiatr” i „Gwadera” oraz wokalistka "Moon Eyes".

Najlepszą piosenkę zaśpiewał Mateusz Rulski. II miejsce zajął Remigiusz Szuman, a III Andriej Kotin. Wyróżnienie otrzymali: Joanna Młoduchowska, zespół „Nad Porami Roku” i Angelika Chorycka.

Nagroda publiczności przypadła w tym roku dla zespołu „Pod Wiatr”.



WYPRAWKA SZKOLNA 2012/2013

Jak co roku, rodzice uczniów mogą ubiegać się o dofinansowanie zakupu podręczników. Rządowym programem pomocy uczniom będą objęci uczniowie rozpoczynający w roku szkolnym 2012/2013 naukę szkolną w klasach I – IV szkoły podstawowej oraz uczniowie niepełnosprawni szkoły podstawowej i gimnazjum bez względu na sytuację życiową i materialną.

Pomoc jest udzielana na wniosek rodziców ucznia, jego prawnych opiekunów, rodziców zastępczych, ale także nauczyciela, pracownika socjalnego lub innych osób za zgodą przedstawiciela ustawowego lub rodziców zastępczych. Wnioski dostępne są w szkołach, w Urzędzie Miejskim w Szklarskiej Porębie oraz na stronie www.szklarskaporeba.bip.net.pl. Wypełnione dokumenty wraz z załącznikami należy składać do dyrektora szkoły, do

której będzie uczęszczał uczeń w terminie do dnia 7 września 2012 r.

Przyznanie dofinansowania uzależnione jest od wysokości dochodu przypadającego na osobę w rodzinie. W przypadku ucznia klasy I szkoły podstawowej – dochód nie może przekroczyć kwoty 504 zł netto, w przypadku uczniów klas II-IV – dochód nie może przekroczyć kwoty 351 zł netto, natomiast w przypadku uczniów pochodzących z rodzin niespełniających kryterium dochodowego - przysługuje dofinansowanie na podstawie decyzji podjętej przez dyrektora szkoły, do której uczęszcza uczeń. Wysokość przyznanego dofinansowania wyniesie odpowiednio: 180 zł dla uczniów klas I-III szkoły podstawowej, 210 zł dla uczniów klasy IV szkoły podstawowej oraz niepełnosprawnych uczniów klas IV – VI szkoły podstawowej, 325 zł dla nie-

pełnosprawnych uczniów gimnazjum.

Należy pamiętać, aby zatrzymać dowód zakupu podręczników. W przypadku zakupów indywidualnych dowodem takim może być: faktura Vat wystawiona imiennie na ucznia, rodzica, opiekuna prawnego lub rodzica zastępczego lub rachunek, paragon lub oświadczenie o zakupie podręczników. Natomiast, w przypadku, gdy zdecydujemy się dokonać zakupu podręczników dla grupy uczniów – potwierdzenie zakupu powinno zawierać: imię i nazwisko ucznia, klasę do której uczeń będzie uczęszczał, adres szkoły, wykaz zakupionych podręczników, kwotę zakupu, datę zakupu i czytelny podpis podmiotu, który dokonał zakupu. Podmiot dokonujący zakupu podręczników powinien wystawić potwierdzenie zakupu na podstawie faktury Vat oraz listy uczniów, dla których zakupiono podręczniki.

STYPENDIUM MARSZAŁKA WOJEWÓDZTWA

Zapraszamy mieszkańców Szklarskiej Poręby do wzięcia udziału w Dolnośląskim Programie Pomocy Uczniom Niepełnosprawnym „Sprawny Uczeń”

„SPRAWNY UCZEŃ” 2012/2013 - termin naboru wniosków do dn. 14 września 2012r

W roku szkolnym 2012/2013 po raz kolejny przyjmowane są wnioski na stypendia Marszałka Województwa w ramach Dolnośląskiego Programu Pomocy Uczniom Niepełnosprawnym „Sprawny Uczeń”.

Wsparcie stypendialne w wysokości 1.000 zł/ ucznia mogą ubiegać się niepełnosprawni uczniowie z terenu całego Dolnego Śląska, którzy spełniają łącznie następujące warunki:

- zamieszkuje na obszarze województwa dolnośląskiego,
- posiadają ważne orzeczenie o niepełnosprawności,
- realizują obowiązek szkolny na poziomie szkoły podstawowej, gimnazjum lub szkoły ponadgimnazjalnej (z wyłączeniem szkół po-

licealnych),

- pochodzą z rodziny, w której dochód w przeliczeniu na jednego członka nie przekracza kwoty 351 zł.

Stypendia mogą być przeznaczone na:

- zakup przedmiotów ułatwiających lub umożliwiających naukę;
- uczestnictwo w zajęciach mających na celu podniesienie sprawności fizycznej lub psychicznej (w tym wakacyjne obozy, kolonie)
- koszty związane z dostępem do Internetu (instalacja i abonament);
- kursy doszkalające w zakresie programu nauczania oraz kursy językowe;
- wyjazdy organizowane w ramach zajęć szkolnych;
- opłaty za naukę (czesne);
- zakwaterowanie;
- dojazd do szkoły.

Wnioski należy składać w terminie do 14 września br. za pośrednictwem poczty na adres: Departament Spraw Społecznych Urzędu Mar-

sząłkowskiego Województwa Dolnośląskiego (pok. nr 208, I piętro) ul Ostrowskiego 7, 53-238 Wrocław lub osobiście w sekretariacie Departamentu.

O PRZYJĘCIU WNIOSKU DECYDUJE DATA WPŁYWU DO URZĘDU NA ADRES WSKAZANY POWYŻE!

W przypadku przesłania pocztą, kopertę należy opatrzyć opisem: Nazwisko i adres osoby składającej wniosek z dopiskiem „Wniosek o przyznanie stypendium dla ucznia-Sprawny uczeń”.

Wnioski do pobrania na stronie www.umwd.pl zakładka NIEPEŁNOSPRAWNI (programy i zadania – dokumenty). Dokumenty do wypełnienia można uzyskać również w Dziale Pomocy Środowiskowej oraz Dziale Świadczeń Rodzinnych Miejskiego Ośrodka Pomocy Społecznej w Szklarskiej Porębie, ul. Sikorskiego 8, w godzinach urzędowania. ZAPRASZAMY

Elżbieta Pawłowska

DZISIAJ PRACUJEMY NA LEPSZE JUTRO

Pod takim hasłem rozpoczął się 1 sierpnia projekt w ramach Programu Operacyjnego Kapitał Ludzki współfinansowany ze środków Europejskiego Funduszu Społecznego. Celem projektu jest udzielenie wsparcia w indywidualnym rozwoju uczniów w pierwszym etapie edukacyjnym, dostosowanego do zdiagnozowanych potrzeb edukacyjnych tych uczniów oraz ich możliwości psychofizycznych. W chwili obecnej powołany przez Burmistrza Zespół Projektowy – przygotowuje przeprowadzenie zamówienia publicznego o wartości poniżej 14 tys. euro na doposażenie

bazy dydaktycznej szkół podstawowych oraz wyłonienie nauczycieli do prowadzenia bezpłatnych zajęć dydaktyczno – wyrównawczych, logopedycznych, socjoterapeutycznych oraz zajęć dodatkowych rozwijających zainteresowania dzieci uzdolnionych w kierunku nauk matematycznych. W ramach promocji projektu – w miesiącu sierpniu powstanie strona projektu na którą serdecznie wszystkich zapraszamy. Zdiagnozowane problemy naszych uczniów, tj. trudności w czytaniu i pisaniu, dyslek-

sja, zaburzenia w kierunku nauki matematyki, zaburzenia rozwoju mowy, zaburzenia w komunikacji społecznej zostaną poprawione w ramach 246 godzin zajęć przeprowadzonych przez specjalistów. Dodatkowo dzieci uzdolnione poszerzą swoje zainteresowania w ramach 30 godzin zajęć. Projektem zostanie objętych 64 uczniów, w tym 22 dziewczynki i 42 chłopców.



KAPITAŁ LUDZKI
BARDOWA STRATEGIA ŚWIĘTOCI



DOLNY
ŚLĄSK

UNIA EUROPEJSKA
EUROPEJSKI
FUNDUSZ SPOŁECZNY



OFERTA INWESTYCYJNA

PRZETARGI NA SPRZDAŻ NIERUCHOMOŚCI W DNIU 20 SIERPNI 2012 R.

Nieruchomość przy ul. Cichej 1

Położona w centrum Szklarskiej Poręby, w otoczeniu zabudowy pensjonatowej, w granicach działki gruntu nr 369 obr. 5 o powierzchni 811 m², zabudowana budynkiem o dotychczasowej funkcji pensjonatowej, podpiwniczonym, o dwóch kondygnacjach nadziemnych i poddaszu użytkowym, o powierzchni użytkowej 300,74 m².

Cena wywoławcza: 699.000,- złotych



Nieruchomość przy ul. Objazdowa 2

Położona w ścisłym centrum miasta, zlokalizowana w granicach działki gruntu nr 213/2 obr. 6 o powierzchni 1543 m², zabudowana budynkiem o dotychczasowej funkcji pensjonatowej, podpiwniczonym, o trzech kondygnacjach nadziemnych o powierzchni użytkowej 819,80 m².

Cena wywoławcza: 799.000,- złotych

PRZETARGI NA SPRZEDAŻ NIERUCHOMOŚCI W DNIU 8 PAŹDZIERNIKA 2012 R.

Nieruchomość przy ul. Caritas 2

Położona blisko wyciągu na Szrenicę, w otoczeniu zieleni oraz zabudowy pensjonatowej, w granicach działki gruntu nr 683 obr. 6 o powierzchni 2362 m², zabudowana wpisaniem do rejestru zabytków murowanym budynkiem z dachem o konstrukcji drewnianej o dotychczasowej funkcji pensjonatowej, z początku XX wieku, podpiwniczonym z jedną kondygnacją nadziemną i z poddaszem użytkowym ze strychem o łącznej powierzchni użytkowej 320,80 m².

Cena wywoławcza: 1.600.000,- złotych

Cena wywoławcza nieruchomości (po uwzględnieniu 50% bonifikaty od ceny budynku) tylko 928.000,- zł !!! (bonifikata z uwagi na wpisanie budynku do rejestru zabytków).



Nieruchomość przy ul. Osiedle Podgórze 13-14

Małowniczo położona na południowym zboczu, w otoczeniu zieleni, z widokiem na panoramę Karkonoszy, w granicach działki gruntu nr 280/2 obr. 1 o powierzchni 3714 m². Nieruchomość zabudowana jest kompleksem trzech budynków usługowych powiązanych ze sobą funkcjonalnie o łącznej powierzchni użytkowej 1199,40 m².

Cena wywoławcza: 1.590.000,- złotych



Nieruchomość przy ul. Mickiewicza 17

Położona w centrum Szklarskiej Poręby w granicach działki gruntu nr 147/5 obr. 6 o powierzchni 1231 m², zabudowana podpiwniczonym o dwóch kondygnacjach nadziemnych budynkiem o dotychczasowej funkcji pensjonatowej i o powierzchni użytkowej 264,76 m².

Cena wywoławcza: 981.000,- złotych

Kontakt: Urząd Miejski w Szklarskiej Porębie Referat Rozwoju, Planowania Przestrzennego i Nieruchomości;
tel. 75 75 47 715; e-mail: inwestycje@szklarskaporeba.pl;
szczegóły i ogłoszenie o przetargach na www.szklarskaporeba.pl

KOLEJOWY FESTYN



110 lat Kolei Izerskiej obchodzono w Szklarskiej Porębie hucznie. Z tej okazji stacja kolejowa w Szklarskiej Porębie Górnej na trzy dni zamieniła się w halę wystawową, a teren przed stacją był miejscem, na którym odbywał się kolejowy festyn.

Jednak największą atrakcją I Święta Kolej Dolnośląskiej, w ramach którego obchodzono rocznicę powstania najwyższej położonej kolei w Polsce, był pociąg retro jadący na trasie Szklarska Poręba – Korenov ciągnięty przez zabytkową lokomotywę. Pociąg retro uruchomiono na trzy dni imprezy od 6 do 8 lipca i przez cały ten czas był zapelniony turystami. Jest to atrakcja, którą wielu chętnie wi-

działoby na stałe w Szklarskiej Porębie.

Ponadto w piątek otwarto na terenie dworca PKP wiele ciekawych wystaw: dużych modeli pociągów z Muzeum Kolejnictwa z Warszawy i Jaworzyny Śląskiej, „Historię Kolei Izerskiej na starej fotografii”, a także wystawę specjalistycznego sprzętu jak: pługi czy dreżyny wykorzystywane do dziś przez kolejarzy.

W sobotę stacja oblegana była podczas festynu, na którym oprócz wysłuchania wielu koncertów m.in. zespołów „Blue Jeans”, „W tym sęk” czy „Białych Skrzydeł”, z Białorusi kibicować można było konkursowi retro na najbardziej stylowe prze-

branie z wiązane z koleją żelazną właśnie. Wystartowało 11 osób, w tym 3 małe miłośniczki kolei.

Zwyciężyła 6 letnia Julia Rosik, która zrobiła największe wrażenie na jury.

Na konkurs przyjechała również rodzina z Czech z z Rokytnicy nad Jizerou. - Darek Bogdany z żoną . Po zabawie wszyscy zrobili sobie pamiątkowe zdjęcia przy pociągu retro.

W niedzielę zaś nieopodal stacji kolejowej w Szklarskiej Porębie - Jakuszycach odsłonięto zabytkowy kamień upamiętniający 110 rocznicę powstania Kolei Izerskiej – najwyższej położonej kolei w Polsce.

Turyści oraz mieszkańcy Szklarskiej Poręby podkreśli, że święto kolei obchodzone na początku wakacji to świetny pomysł. Wiele wskazuje więc, że lipiec pod Szrenicą w następnym roku również rozpocznie się w kolejowym stylu retro.



MOTOROWY ZŁOT

Pogodowe fatum zawisło nad Złotem Motocykli Ciężkich i Weteranów.

Od kilku lat na tej imprezie obficie pada i grzmi. Nie inaczej było i w tym roku, choć na szczęście tym razem nie podczas całej imprezy.

W tym roku na Złocie zorganizowanym przez klub Sokole Oko gościło niemal 200 maszyn. W porównaniu do tego, co

się działo przed laty, ktoś by mógł powiedzieć, że uczestników było bardzo mało. Ale też tego typu imprez jest obecnie bardzo dużo nie tylko w Polsce.

Podczas pierwszego wieczoru odbyły się dwa koncerty i wystąpiła znana w Szklarskiej Porębie grupa Irrbloss z pokazami tańca z ogniem.

Drugiego dnia uczestnicy Złotu wyjechali na wycieczkę po okolicy. Po południu udało się jeszcze zorganizować kilka konkurencji. Później tradycyjnie spadł deszcz i zagrzmiało. Odwołana została wieczorna część rozrywkowa.

ZABAWA Z ZAKONNIKAMI



Już po raz ósmy, w niedzielę 5 sierpnia 2012, mieliśmy okazję spędzić wspólnie czas na Festynie Franciszkańskim w Szklarskiej Porębie. Impreza zainicjowana przez ojca Marka Sowińskiego z Zakonu Braci Mniejszych Konwentualnych miała, między innymi, na celu wzmocnienie własnych i społecznych więzi ze światem poprzez propagowanie otwartej, serdecznej i braterskiej postawy wynikającej z doświadczenia Boga jako miłości („fraternitas”). Wartości te przyciągnęły wielu mieszkańców Szklarskiej Poręby, gotowych poświęcić swoje wolne chwile i pragnących zaangażować się w organizację Festynu. W prace koncepcyjne i realizatorskie włączył się także Zespół Miejskiego Ośrodka Pomocy Społecznej, dla którego ważne są: wzmocnianie więzi międzyludzkich, otwartość na różnice,

budowanie sieci oparcia społecznego.

Pomiędzy koncertami odbywały się konkursy dla maluchów, starszych dzieci i dla całych rodzin: zgadywanki, łowienie rybek, konkursy z wiedzy ekologicznej zorganizowane przez Karkonoskie Centrum Edukacji Ekologicznej KPN, przeciąganie liny i rzut kaloszem do celu, wreszcie także tańce, w tym zumba. Edukacyjne wartości, oprócz idei eko-

logicznej upowszechnianej na stoisku KCEE prowadzonym przez Sabinę Tabakę, miały pokazy udzielania pierwszej pomocy z wykorzystaniem fantomu i AED, przygotowane przez Jarosława Przybylskiego z firmy DIVEMED. On także przewodniczył konkursowi z wiedzy na temat pierwszej pomocy.

Niewątpliwą atrakcją Festynu była aukcja piłki z autografem i zdjęciem uwieczniającym moment jej podpisania przez Michela Platinię, jednego z najlepszych i najbardziej wszechstronnych piłkarzy w historii, obecnego prezydenta UEFA, oraz spotkanie z satyrykiem Janem Pietrzakiem.

Przygotowanie tak bogatej oferty możliwe było dzięki członkom Komitetu Parafialnego i Parafii Bożego Ciała, pracownikom i zespołom: Miejskiego Ośrodka Pomocy Społecznej, IZER-MED Kolejo-

wego Szpitala Chorób Płuc w Szklarskiej Porębie, Hotelu Bornit, firmy Divemed - Jarosław Przybylski, Karkonoskiego Parku Narodowego, Piekarni Pod Zegarem, piekarni państwa Baców, piekarni Pana Kukielki, piekarni Górskiej, Hotelu Szreniowcy Dwór, Jelfa, NSZZ „Solidarność”; właścicielom: Szałas Żywieckiego, Chaty Izerskiej, Kawiarni Fantazja, Hotelu Kryształ i Agat; członkom Stowarzyszenia Zdolna Dolna, wolontariuszom, wśród których znaleźli się B. Ginter i M. Karpiej, harcerze z Czerwonaka oraz beneficjenci projektu systemowego realizowanego przez MOPS, a z tytułowanym Ja wam jeszcze pokażę – krok w stronę aktywizacji i integracji mieszkańców Szklarskiej Poręby. Projekt a tym samym Festyn współfinansowany był ze środków Unii Europejskiej w ramach Europejskiego Funduszu Społecznego, Program Operacyjny Kapitał Ludzki.

Wszystkim darczyńcom i pomocnikom z całego serca dziękujemy.

Zbrane na festynie pieniądze trafią do najuboższych rodzin z terenu miasta, głównie w postaci żywności i obiadów zafundowanych dzieciom w szkołach.



MAKSYMILIANKI



Kolejny festyn przy Parafii św. Maksymiliana Kolbe za nami. Jak co roku było rodzinnie i...smacznie. Podczas imprezy sprzedawano bowiem domowe przysmaki. Pani Wanda Gołębowska przygotowała w domowy zaciszu aż 1600 pierogów i 400 gołąbków! Pobyt na festynie osładzały również domowe ciasta upieczone przez panie z Rady Parafialnej. Fundusze zebrane podczas sprzedaży domowych specjalów przeznaczone zostaną na organizację Mikołajek oraz na paczki dla najuboższych rozdawane przed Bożym Narodzeniem.

Podczas Festynu można było obejrzeć występ dzieci z ogniska muzycznego w Piechowicach, a także zespołu Karkonosze z gminy Mysłakowice. Dużą atrakcją dla dzieci i młodzieży były nietypowe rowery, na których mogli się przejechać.

Organizatorem festynu była jak co roku Parafia św. Maksymiliana Kolbe oraz Rada Parafialna. Szczególne podziękowania należą się również osobom prywatnym i instytucjom w tym: Dorocie Maj, Janinie i Jurkowi Sieleckim, Iwonie Pawłowskiej, szklarskoporebskim piekarniom, restauracji Polonia, Grupie Caritas, Hotelowi Bornit, Izer-Medowi, Miastu Szklarska Poręba.

OSADA ORLE

Nakładem warszawskiej Agencji Wydawniczej CB ukazała się monografia "Szklarska Poręba-Orle w Górach Izerskich", autorem której jest Przemysław Wiater. Książka jest bogato ilustrowana,

zaopatrzona w indeks osobowy, a ponadto zawiera płytę DVD z kolekcją 61 dokumentalnych zdjęć Orla i jego okolic. Monografia jest już do nabycia w stacji turystycznej Orle i w wydawnictwie CB, a niebawem pojawi się w księgarniach Kotliny Jeleniogórskiej.

Wydawca:

Urząd Miejski w Szklarskiej Porębie,
ul. Buczka 2, tel. 75 75 47 700,
Redaguje Zespół Urzędu Miasta
pod kierownictwem Feliksa Rosika
Sekretarza Miasta;
biuletyn@szklarskaporeba.pl

Druk: Urząd Miejski;
Nakład: 1000 szt.

TRÓJKOWE USTA W ALEI GWIAZD



Aleja Trójkowych Gwiazd została wzbogacona trzema nowymi odciskami ust dziennikarzy Programu III Polskiego Radia.

22 lipca uroczyście odsłonięto odciski ust Beaty Michniewicz, Roberta Kantereita (po prawej) i Marcina Łukawskiego. Jak zauważyła Magda Jethon dyrektorka Programu III, dziennikarze radiowi, jak wszyscy ludzie mass mediów są nieco próżni, nie na tyle jednak aby stawiać sobie pomniki. Podkreślali to również debiutanci w trójkowej Alei Gwiazd.

Beata Michniewicz stwierdziła, że zdecydowanie pewniej czuje się prowadząc rozmowy z politykami niż w roli gwiazdy. Również Robert Kantereit i Marcin Łukawski potwierdzili, że wolą raczej zacisze radiowego studia.

Między innymi właśnie za ten dystans do siebie oraz skromność trójkowych dziennikarzy wszyscy Trójkę tak bardzo cenią. Dlatego w Szklarskiej Porębie, która jest Stolicą Radiowej Trójki w co drugim domu odbiorniki radiowe są nastawione na ten Program.

Odsłonięciu odcisków ust towarzyszył niezwykle happening. Dziennikarzy na Aleję Gwiazd wprowadziły Glinoludy budzące sensację i zaciekawienie wszystkich obecnych na Skwerze Radiowej Trójki. Robiono sobie z nimi zdjęcia i malowano gliną twarze. Gлина zresztą była motywem przewodnim tego dnia. Dorośli i dzieci mieli szansę lepić w glinie wszystko co im do głowy przyszło m.in. również logo Radiowej Trójki.

Rozgłośnią ta bowiem ma wiele milionów słuchaczy w całej Polsce.

Wielu z nich pojawiło się 22 lipca na Skwerze Radiowej Trójki – jednego takiego miejsca na świecie gdzie w Alei Gwiazd można odnaleźć odciski 24 dziennikarzy trójkowych: Artura Andrusa, Piotra Barona, Jacka Cholewińskiego, Grażyny Dobroń, Magdy Jethon, Piotra Kaczkowskiego, Tomasza Kowalczewskiego, Jolanty Kucharskiej, Wiktora Legowicza, Wojciecha Manna, Barbary Marcinik, Marka Niedźwieckiego, Moniki Olejnik, Michała Olszańskiego, Krzysztofa Skowrońskiego, Piotra Stelmacha, Kuby Strzyczkowskiego, Henryka Sytnera, Agnieszki Szydłowskiej, Marka Wałkuskiego, Grzegorza Wasowskiego, a także najnowsze: Beaty Michniewicz, Roberta Kantereita i Marcina Łukawskiego.

Podczas odsłonięcia ust na radiowym Skwerze obejrzyć można było wystawę dokumentującą 13 lat bliskiej współpracy najlepszej rozgłośni radiowej w Polsce z e Szklarska Porębą – jednym z najwyższych położonych i najciekawszych miast w Polsce.

Odsłonięciu ust towarzyszyła specjalna audycja na żywo prowadzona ze Skweru Radiowej Trójki przez Marka Niedźwieckiego. Również nazajutrz od wczesnego ranka od godz. 6.00 w centrum Szklarskiej poranną audycję "Zapraszamy do Trójki" prowadzili Marcin Łukawski i Robert Kantereit, a „Do południa” nadawał Marek Niedźwiecki.