

# POD SZRENICĄ

Nr 14/11 (74)

bezpłatny

Miejski Biuletyn Informacyjny

2 listopada 2011

## BIEGANIE NA DOLINIE

Czy jakuszyckie trasy przybliżą się do Szklarskiej Poręby? To postulat, jaki od lat wysuwa Lokalna Organizacja Turystyczna i w tym roku zarysowała się poważna szansa, że narciarze biegowi będą mogli założyć narty w centrum dzielnicy i pobiec w kierunku Polany Jakuszyckiej. Jest jeden warunek – przedsiębiorcy i mieszkańcy z Białej Doliny podejmą decyzję czy będą partycypować w kosztach utrzymania tras narciarskich.



Biała Dolina i Huta – te dwie części miasta najlepiej nadają się do tego, aby korzystać z oferty narciarstwa klasycznego. Mają jeden wielki atut, są obok tras biegowych utrzymywanych przez Stowarzyszenie Bieg Piastów. Wydaje się więc, że jeśli udałoby się utworzyć trasy, które połączą Białą Dolinę i Hutę z trasami Biegu Piastów, wówczas turysta przebywający w hotelu czy na kwaterach w tej części miasta, będzie mógł niemal obok miejsca zakwaterowania wejść na narciarski szlak. Tym samym Biała Dolina i Huta otrzymałyby nowy produkt turystyczny. Obiekty z tej części miasta mogłyby się reklamować wykorzystując bliskość tras biegowych, podobnie jak robią to przedsiębiorcy z Harachovskich Mytin (Tkacze).

Postulat, czy też pomysł Lokalnej Organizacji Turystycznej, któremu patronuje samorząd, kilka lat temu, był już realizowany. W imieniu LOT z wielkim zaangażowaniem realizował go Roman Klimek – wyznaczył trasę, przy wsparciu samorządu i przedsiębiorców, a także oznakował ją. Po starym torowisku ratrak (jak był tylko śnieg) dojeżdżał niemal do dworca PKP. Jednak wraz z odbudową połączenia kolejowego i regularnym kursowaniem pociągów trasa z przyczyn oczywistych została zamknięta. Trzeba było szukać innych rozwiązań, co nie było takie proste. Droga leśna z Czerwonego Potoku wykorzysty-

wana była przez kuligi, które również stanowią ofertę i produkt turystyczny. Stowarzyszenie Bieg Piastów nie chciało utrzymywać trasy, po której jeżdżą sanie ciągnięte przez konie. Kuligi można by zorganizować trasami bocznych ulic Białej Doliny i Huty, ale te były systematycznie posypywane solą, co uniemożliwiało jazdę saniami. Wydawało się, że jest pat.

Przedstawiciele LOT wraz z władzami miasta kilkakrotnie pochyłali się nad tym problemem. Od początku widziano szansę w wyznaczeniu innych tras, jednakże z zastrzeżeniem, że będą to narciarskie szlaki turystyczne, takie, jakie wyznaczają Czesi. Nie są to profesjonalne, szerokie trasy z dwoma śladami i miejscem dla biegaczy „łyżwą”. Czesi w przeważającej części przygotowują trasy, na których po prostu uprawia się narciarskie wędrówki.

Wyznaczenie takich tras to jedno, ale ich przygotowanie to drugie. Problem polegał przede wszystkim na sprzeczności. Ratraki Biegu Piastów muszą mieć odpowiednio dużo miejsca, a przygotowane propozycje tras przebiegały wąskimi leśnymi ścieżkami. Wycinka na masową skalę nie wchodziła w rachubę. Uznano, że dobrym sposobem byłoby wykorzystanie do tego celu skutera – zresztą co też zostało podpatrzone u Czechów. Niestety, taki sprzęt kosztuje. Sprawa na niemal 2 lata stanęła w miejscu, do wiosny tego roku, kiedy Lokalna Or-

ganizacja Turystyczna otrzymała w użyczenie skuter od właściciela portalu nabiegowkach.pl. Pojawiła się szansa na zrealizowanie pomysłu. Z resztą wcale nie nowego, ponieważ przed wieloma laty, trasy do narciarstwa biegowego, z trudem były przygotowywane w parku na Białej Dolinie. Jednak wraz z likwidacją szkoły, trochę o tym zapomniano, bo nie było już dzieci, które by na nich trenowały.

Przez całe lato trwały prace związane przede wszystkim z dokładnym wyznaczeniem przebiegu tras, po to, aby określić numery działek i ich właścicieli, a następnie otrzymać od nich zgodę na wyznaczenie trasy narciarskiej. Dziś można powiedzieć, że udało się wyznaczyć trasę od ulicy Partyzantów w rejonie WDW Zdrowie, przez dawny park, w kierunku ulicy Wolności i dalej w kierunku ulicy Żeromskiego do „Rumcajsa” i „Robaczka”, gdzie zaczynają się trasy utrzymywane przez Bieg Piastów. Zaproponowany szlak przebiega głównie po terenach gminy i Lasów Państwowych, tylko miejscami zahaczając o prywatne nieruchomości. Jednak jak się okazuje ich właściciele, nie tylko nie widzą przeszkód, aby jeździł skuter i korzystali z tego narciarze, ale popierają działania widząc w nich szansę dla prowadzonych biznesów. W tej okolicy można byłoby wyznaczyć dodatkowe ścieżki spacerowe, ale nie wszyscy właściciele działek są osiągalni. Mimo wielu prób nie udało się skontaktować z właścicielami dawnej „Niespodzianki”. **c.d.str.2**

### W NUMERZE

Kara dla śmieciarza	str. 2
Po co nam Puchar Świata?	str. 4
Nasze pierniki	str. 5
Informacja z wykonania budżetu ...	str. 6

## C.D. BIEGANIE NA DOLINIE

Druga, przygotowywana trasa ma być połączyc ulicę M. Konopnickiej z rejonem dworca kolejowego Huta. Ratraki Biegu Piastów mają przygotowywać trasę do szlabanu obok Izer-Granit.

Takie są plany. Ale ich realizacja w tej chwili zależy wyłącznie od mieszkańców i przedsiębiorców z Białej Doliny. Władze miasta udzielą pomocy w przygotowaniu, wyznaczeniu i promocji tras, Lokalna Organizacja Turystyczna poniesie koszty wszelkich formalności, a jej członkowie, w ramach wolontariatu deklarują zimowe utrzymanie tras. Potrzebne są pieniądze na paliwo, materiały eksploatacyjne oraz ewentualne naprawy skutera wyposażonego w docisk, dzięki któremu wyznaczany będzie narciarski ślad. Ze wstępnych wyliczeń, bo przecież jeszcze nigdy tego nie robiono i nie ma dokładnych danych, wynika, że aby utrzymywać szlaki narciarskie, na cały sezon potrzebne jest

co najmniej 4 tysiące złotych. Wydaje się to niewielka kwota, zważywszy, że jest trochę przedsiębiorców na Białej Dolinie. I są tacy, którzy już deklarują, że się przyłączą do akcji.

Pierwsze spotkanie w tej sprawie odbyło się 26 października. Wówczas to padła propozycja, aby datki na ten cel uzależnić w zależności od liczby miejsc noclegowych w obiekcie. Padło nawet hasło wprowadzenia czegoś w formie podatku. Jednak Lokalna Organizacja Turystyczna nie chce na razie wprowadzać jakichkolwiek formalnych zasad. Stowarzyszenie zaoferowało pomoc w rozliczeniu całego projektu. Jest grupa osób na Białej Dolinie, które chcą wprowadzenia nowej oferty turystycznej. Przygotowana została propozycja, nad którą oczywiście należy dyskutować i nadal nad nią pracować. Ale jest konkret – już w tym sezonie możliwe jest wyznaczenie narciar-

skiego szlaku z centrum Białej Doliny, którym będzie można dojść do tras profesjonalnych biegowych utrzymywanych przez stowarzyszenie Bieg Piastów. Są ludzie, jest sprzęt. Władze miasta deklarują dużą pomoc w przygotowaniu trasy. Pozostaje kwestia pieniędzy niezbędnych na paliwo. Bez tych pieniędzy nie będzie tras.

W najbliższych dniach, prowadzący działalność gospodarczą w tej części miasta, otrzymają wszystkie informacje na piśmie z prośbą o deklarację przystąpienia do tego przedsięwzięcia. Rozliczeniem całości (wykaz wpływów, kosztów, ilość przejechanych kilometrów, częstotliwości przygotowania tras) zajmie się Lokalna Organizacja Turystyczna. Tak więc dzisiaj ruch należy do przedsiębiorców i mieszkańców Białej Doliny. Ich finansowe deklaracje dadzą odpowiedź, czy faktycznie są zainteresowani nowym produktem turystycznym, czy też gra nie jest warta świeczki. (lot)

## KARA DLA ŚMIECIARZA

500 złotych mandat musi zapłacić mieszkaniec Szklarskiej Poręby, który postanowił oszczędzać na koszu na śmieci. Mężczyzna zamiast podpisać umowę na wywóz nieczystości, śmieci wyrzucał do lasu. Zadawał sobie przy tym wiele trudu. Mieszkając w rejonie Doliny Krasnoludków śmieci wywoził do lasu przy ul. Armii Czerwonej. Na niewiele się to zdało, ponieważ funkcjonariusze Straży Miejskiej szybko ustali sprawcę, który przyznał się do winy. Nie potrafił wyjaśnić swojego postępowania. Zresztą, trudno tu szukać jakiegokolwiek usprawiedliwienia.

Zatrważająca jest niska świadomość niektórych mieszkańców Szklarskiej Poręby. I nie dotyczy to tylko wyrzucania

śmieci do lasów, na ścieżki i szlaki turystyczne. Wciąż są mieszkańcy, którzy śmieci spalają w piecach CO. Robią to często ludzie, którzy prowadzą turystyczne biznesy! Później się dziwią, że turyści nie chcą odwiedzać miasta, w którym muszą oddychać żrącym dymem wydobywającym się z kominów. Co więcej, takie palenie śmieci to także wielkie niebezpieczeństwo dla przewodów kominowych, w których osadzają się różnego rodzaju substancje, mogące doprowadzić do zapalenia, a w efekcie rozszczelnienia komi-

nów. Tu już niedaleko do zaccadzenia i śmierci lub pożaru. Trzeba też podkreślić, że palenie śmieci jest bardzo niebezpieczne dla zdrowia. Podczas ich spalania wytwarzają się rakotwórcze związki. (red)



## PRZEDSIĘBIORCO, ZWERYFIKUJ SWOJE DANE!

W ewidencji działalności gospodarczej nadal figurują wpisy, które w myśl obowiązujących przepisów są nieaktualne, tzn. nie zawierają: numeru PESEL i NIP oraz określenia przedmiotu wykonywanej działalności zgodnie z aktualną Polską Klasyfikacją Działalności (PKD 2007). W związku z powyższym wzywamy wszystkich przedsiębiorców, posiadających nieaktualne zaświadczenia o wpisie do ewidencji działalności gospodarczej, do niezwłocznego uzupełnienia i zaktualizowania wymaganych danych (numer

PESEL, PKD 2007) lub złożenia pisemnej informacji o zaprzestaniu wykonywanej przez siebie działalności gospodarczej.

Od 1 lipca 2011 roku nastąpiła centralizacja prowadzonej Ewidencji Działalności Gospodarczej. Uruchomiono Centralną Ewidencję i Informację Działalności Gospodarczej (CEIDG) prowadzoną przez Ministra Gospodarki. Burmistrz Szklarskiej Poręby obowiązany jest do przeniesienia, w terminie do 31 grudnia 2011 roku, danych przedsiębiorców znajdujących

się w ich ewidencji do systemu teleinformatycznego CEIDG. Nieuzupełnienie wpisów o nr PESEL, NIP oraz PKD 2007 spowoduje niemożność przeniesienia do CEIDG, a w obrocie gospodarczym to właśnie przedsiębiorca będzie ponosił konsekwencje braku aktualizacji wpisu.

Wszelkie informacje w powyższym zakresie można uzyskać w Urzędzie Miejskim w pokoju nr 3 lub pod numerem telefonu 75 75 47 705, 75 75 47 735 – Pani Joanna Góralewicz, Pani Joanna Osiańska.

# MIEJSKIE NEKROPOLIE

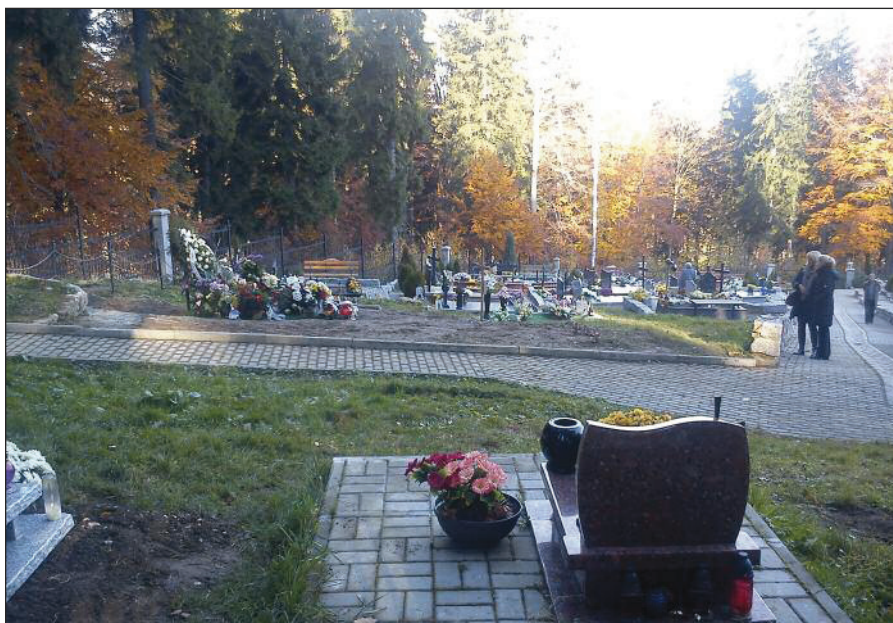
W połowie września uprawomocnił się Miejscowy Plan Zagospodarowania Przestrzennego dla rejonu cmentarza przy ul. Wyszyńskiego. To otwiera drogę do rozbudowy nekropolii, na której kończą się miejsca pod pochówek.

Na wiosnę grupa mieszkańców Szklarskiej Poręby związana z narciarskim biznesem w Dolinie Szczęścia prowadziła protest w sprawie rozbudowy cmentarza. Akcja okazała się zbędna. Podczas sesji Rady Miasta wyjaśniono wszystkie kwestie i okazało się, że rozbudowa cmentarza nie wpłynie na działalność stoków narciarskich i odwrotnie. Organizatorzy protestu już po wszystkim skierowali do władz miasta podziękowania.

Procedura uchwalania miejscowego planu trwała kilka miesięcy. Dzisiaj można powiedzieć, że jest on już prawomocny i nic nie stoi na przeszkodzie, aby cmentarz został powiększony. Prace planowane są na przyszły rok. Powstaną trzy rzędy kwater oraz kolumbarium – miejsce do pochówku w urnach. Inwestycja pozwoli rozwiązać problem na kilka lat.

Nie zmienia to jednak faktu, że gdy i nowe miejsca grzebalne zostaną zajęte, wówczas staniemy przed kolejnym problemem. Cmentarza przy ulicy Wyszyńskiego nie da się rozbudowywać bez końca.

Są dwie koncepcje. Pierwsza polega na



budowie cmentarza za kościołem parafialnym pw. Bożego Ciała. Druga na ponownym uruchomieniu dawnego cmentarza ewangelickiego. Nie wykluczone też, że zostaną wdrożone obie.

Ewangelicki cmentarz na Dolnej do czekał się dokumentacji technicznej nowego ogrodzenia. Koncepcja zakłada, że na murze zostaną zamontowane ocalałe płyty nagrobne. Zabytkowe nagrobki przeniesione zostaną w jedną część nekropolii. Utworzona zostanie też mogiła zbiorowa. Zwolnione miejsca będą mogły służyć ponownemu pochówkowi.

Nie jest to tanie przedsięwzięcie. Cmentarz na Dolnej jest pod opieką konserwatorską. I ze względu na koszty to zadanie ciągle przekładane jest w czasie. Jednak wydaje się, że powoli, dzięki własnym ekipom remontowym, jakie powstały w MZGL, będzie można wykonywać część prac. Trzeba też podkreślić, że to właśnie MZGL oraz niektórzy mieszkańcy od kilku lat dbają o czystość na tej nekropolii, co niestety nie jest proste. Trzeba się uderzyć w pierś i powiedzieć wyraźnie, że śmieci na tym cmentarzu to zasługa mieszkańców. (red)



zdjęcie pochodzi ze strony [www.pttk-jg.pl](http://www.pttk-jg.pl)

## Ś.P. DARIUSZ HUDOBA

Z głębokim smutkiem zawiadamiamy, że w dniu Święta Edukacji Narodowej 14 października 2011 r. odszedł od nas na zawsze nauczyciel Szkoły Podstawowej Nr 1 im. Tadeusza Kościuszki – Dariusz Hudoba. Pogrzeb odbył się 21 października. W zmarłym społeczność szkolna utraciła wspaniałego nauczyciela i wychowawcę.

Dariusz Hudoba był nauczycielem wychowania fizycznego. Aktywnie brał udział w działaniach sportowych. Był szkoleniowcem, trenerem biathlonu, instruktorem narciarstwa zjazdowego i biegowego.

Pełnił funkcję wiceprezesa UKS Szrenica, był wieloletnim działaczem sportowym Klubu Sportowego Julia Szklarska Poręba. W ostatnich latach zajmował funkcję koordynatora sportu Miasta Szklarska Poręba, był członkiem Zarządu Powiatowego Szkolnego Związku Sportowego Jelenia Góra i prezesem Komisji Rewizyjnej MKS Karkonosze „sporty zimowe” Jelenia Góra.

Ale przede wszystkim był człowiekiem skromnym i koleżeńskim, bardzo lubianym przez wychowanków i kolegów. Jego pasją były góry. Chciał zostać przewodnikiem sudeckim. Na dniach jego marzenie miało się spełnić. Wcześniej jednak stanął w obronie kobiety, za co został pobity.

Cześć Jego pamięci.

Radni Rady Miejskiej w Szklarskiej Porębie, burmistrz i pracownicy Urzędu Miejskiego

# PO CO NAM PUCHAR ŚWIATA?

„Zawody Pucharu Świata są w złym terminie”. Takie opinie wyrażają niektórzy mieszkańcy Szklarskiej Poręby. Ich zdaniem organizowanie zawodów sportowych w okresie ferii, kiedy i tak jest obłożenie, mija się z celem. Wśród wygłaszanych opinii można czasami usłyszeć, że winę za to ponoszą władze miasta, które nie walczyły o termin np. początku stycznia.

Do tych kwestii podczas sesji Rady Miejskiej odniósł się Jacek Jaśkowiak, pełnomocnik burmistrza w okresie, kiedy Szklarska Poręba ubiegała się o przyznanie praw do organizacji Pucharu Świata, a obecnie Szef Komitetu Organizacyjnego rozgrywanych u nas zawodów 18-19 lutego 2012. Otóż kalendarz zawodów sportowych układany jest na podstawie pewnego logistycznego klucza. Chodzi o to, aby zawodnicy nie musieli pokonywać co tydzień wielkich dystansów.

Pucharowe zawody w połowie listopada zaczynają się w Norwegii na północy, gdzie jest gwarancja śniegu. Kolejne są w sąsiedniej Finlandii. Następnie sportowcy walczą

na alpejskich trasach w Niemczech, Szwajcarii i Słowenii. 11 i 12 lutego ścigać się będą w Czechach, a tydzień później w Szklarskiej Porębie.

Oczywiście, mogliśmy się nie zgodzić na termin wyznaczony przez FIS (Międzynarodowa Federacja Narciarska). Wówczas zostalibyśmy bez niczego. Biegowa oferta Szklarskiej Poręby dla FIS nie jest niczym niezwykłym. Takich miejsc w Europie jest znacznie więcej. Kolejka do organizacji zawodów Pucharu Świata jest długa i powinniśmy się cieszyć, że dostaliśmy prawa do organizacji zawodów zaledwie po 2 latach starań. Grymaszenie i narzekanie na termin jest w tym wypadku całkiem nieuzasadnione.

Organizacja zawodów Pucharu Świata dla Szklarskiej Poręby ma przynieść efekty długofalowe i nie można na nie patrzeć wyłącznie przez pryzmat sprzedanych noclegów. Takie zawody to przede wszystkim promocja miasta na międzynarodowej arenie. Gdybyśmy chcieli wykupić reklamy telewizyjne w kilkunastu krajach, to musieli-

byśmy zapłacić wielokrotnie więcej niż wynosi budżet zawodów Pucharu Świata. Promocja poprzez sport na najwyższym poziomie to także budowanie marki i prestiżu miejscowości. I na te zawody trzeba właśnie patrzeć przez pryzmat promocji miasta i osiągniętych korzyści długookresowych.

Pytanie, czy my mieszkańcy i przedsiębiorcy będziemy potrafili skorzystać z tej szansy? Chodzi tu przede wszystkim o zbudowanie odpowiedniej oferty. Pokoje gościnne to za mało, aby ściągnąć do miasta turystów z Europy, którzy przyzwyczajeni są do innych usług i standardów. Nie wszyscy chcą spać w wielogwiazdkowych hotelach. Coraz większą popularnością cieszą się apartamenty, które wynajmowane są przez rodziny lub grupy znajomych. Wymagania się zmieniają także wśród Polaków, którzy coraz więcej jeżdżą po świecie i coraz częściej oczekują podobnej oferty w kraju. Jeśli im jej nie damy, to wyjadą na wakacje do Chorwacji, gdzie w czerwcu i wrześniu za 30 euro dziennie można wynająć 2-pokojowy apartament, z gwarancją słońca. (red)

## NARTOROLKI PRZY ŁO



Od kilku tygodni przy liceum budowana jest trasa nartorolkowa. Niemożliwe stało się jednak realne. Inwestycję od lat planowały władze powiatu, które z różnych przyczyn, głównie finansowych, nie mogły jej zrealizować. Dotyczy to zarówno boiska, na któ-

rym dzieci ćwiczą już od dwóch sezonów, jak i wspomnianej trasy nartorolkowej. Obie te inwestycje przejął samorząd Szklarskiej Poręby. Dzięki skutecznym zabiegom w ministerstwie sportu Szklarska Poręba pozyskała pieniądze najpierw na budowę bo-

iska wielofunkcyjnego, a obecnie trasy nartorolkowej. Przyznać trzeba, że nie byłoby to możliwe, gdyby nie obecne dobre stosunki z władzami powiatu, które zgodziły się udostępnić dokumentację techniczną.

Trasa nartorolkowa, położona w lesie za liceum, będzie służyła biegaczom i biathlonistom ze Szkoły Mistrzostwa Sportowego, którzy w sezonie letnim dotychczas jeździli na treningi nawet aż do Czech. Pętla nie jest długa, ale zawiera najważniejsze elementy niezbędne podczas treningów.

Czy zostanie ona wypróbowana w tym roku? To już zależy od aury. Jest jednak wielce prawdopodobne, że treningi w tym miejscu będzie można rozpocząć dopiero na wiosnę.

Do tematu wrócimy, gdy inwestycja zostanie zakończona. (red)

# NASZE PIERNIKI

Lokalni przedsiębiorcy coraz częściej zaczynają wykorzystywać miejscowe tradycje w swoim biznesie. Od niedawna, piekarnia Pana Aleksandra Bacy, przygotowuje piernikowego Ducha Gór. Skład jest prosty: mąka, cukier, woda, miód i przyprawy korzenne. Wszystko łąduje w formie, a później można to kupić. To ciekawa oferta na Mikołajki i Gwiazdkę. Duch Gór z piekarni pana Aleksandra nieco może przypominać Mikołaja.

W sezonie letnim, jeden z miejscowych rzemieślników, zaczął przygotowywać też statuetki najstarszego, średniowiecznego, wizerunku Ducha Gór. Tego samego, który stoi w centrum miasta. Być może ktoś inny z czasem zacznie robić laski albo koszulki z wize-

runkiem Karkonosza. Te pamiątki na pewno będą miały większą wartość od powszechnej tandety, która w dodatku bardzo często produkowana jest w Chinach. Czy tak będzie, zależy głównie od mieszkańców i lokalnych przedsiębiorców. Szklarska Poręba nie ma nic wspólnego z Podhalem i przenoszenie na nasz grunt ciupag jest po prostu śmieszne. To tak samo, jakby sprzedawać kierzce nad Bałtykiem, co zresztą czasami się zdarza.

Na łamach Biuletynu chętnie będziemy informować o wykorzystywaniu lokalnych historii do tworzenia pamiątek czy potraw w restauracjach. To ważne, ponieważ z badań marketingowych wynika jednoznacznie, że turysta jadąc w określone miejsce, chciałby smakować lokalnych wiktuałów.



# CZY ZNALEŻLI SKARB?

Kilka miesięcy temu miasto obiegła sensacyjna wiadomość: budowlancy prowadzący rozbiórkę dawnego „Medyka” znaleźli skarb. Sprawą zajął się nawet lokalny tygodnik. Reporter rozmawiał z budowlancami, którzy zaprzeczali krążącym po mieście pogłoskom. Jeden z nich powiedział nawet, że

gdyby taki skarb znalazł, to by już go tu nie było. I faktycznie, na placu budowy nikogo nie ma już od wielu tygodni. Nie zakończono nawet rozbiórki. Ekipa zniknęła krótko po opublikowaniu artykułu na ten temat. Czy to oznacza, że jednak był skarb?



# STREFA QLTURA



„Kupieckie dialogi z żydowskiej ulicy” bawiły publiczność zgromadzoną 28 października w pubie Hotelu „Bornit”.

Piotr Koniecznyński i Jacek Grondowy aktorzy teatru jeleniogórskiego wcielili się w postać dwóch kupców z Lubartowa. Zaprezentowali inteligentne humorystyczne Menu, w którym nie zabrakło takich frykasów jak anegdota, fraszki, powiedzonka, złote myśli, przekleństwa, a nawet szmoncesy. A wszystko to, prosto ze składnicy żydowskiego humoru mistrzów jak Marian Hemar, J. Jurandot, J. Tuwim, Konrad Tom, A. Włast.

Występ okraszono kilkoma pikantnymi nutkami wykonaniu Big Bandu: Night Jazz Orchestra złożonego z muzyków Filharmonii Dolnośląskiej.

Zainteresowanie występem prezentującym humor rodem z najlepszych lat polskiego kabaretu było na tyle duże, że organizatorzy Miejski Ośrodek Kultury Sportu i Aktywności Lokalnej postanowili zamiast jednego dać dwa przedstawienia. Na obu publiczności nie zabrakło.

Kabaret zainaugurował „Strefę Qultura” - jesienny cykl wydarzeń kulturalnych or-

ganizowanych przez MOKSiAL. W strefie tej w październiku i listopadzie będzie można obejrzeć, wysłuchać i wziąć udział w wielu ciekawych wydarzeniach.

10 listopada wernisaż wystawy prac powstałych podczas warsztatów z mozaiki szklanej zwanych „Fabryką Szklarzy”.

23 listopada zawita do nas „Objazdowe kino Orange”, które przywiezie do nas najnowsze premiery

„Habemus Papam - Mamy Papieża” z główną rolą Jerzego Stuhra to przewrotna komedia o papieżu, który papieżem być nie chciał

„KI” wielokrotnie nagradzana polska produkcja, która zdobyła Złote Lwy w Gdyni i została wyróżniona na Festiwalu Filmowym w Wenecji, a dla dzieci ciepła komedia o Delfinie Plum.

24 listopada zagra dla nas Okazjonalna Orkiestra Prowincjonalna złożona m.in. z muzyków Filharmonii Dolnośląskiej. Ich koncerty to prawdziwa uczta dla ducha ze szczyptą przewrotnego muzycznego humoru.

Szczegóły na stronie internetowej [www.moksial.pl](http://www.moksial.pl).

Organizatorzy dziękują Panu Robertowi Szuberowi dyrektorowi Hotelu Bornit za przychylność i pomoc w organizacji tych wydarzeń.

# INFORMACJA Z WYKONANIA BUDŻETU MIASTA SZKLARSKA PORĘBA ZA I PÓŁROCZE 2011R. /WYCIĄG/

pełna informacja wraz z załącznikami opublikowana jest w internetowym Biuletynie Informacji Publicznej.

Budżet miasta Szklarskiej Poręby na 2011r. został uchwalony przez Radę Miejską Uchwałą Nr IV/14/2010 z dnia 30 grudnia 2010r. w następujących wielkościach: dochody budżetowe - 29 772 281 zł, wydatki budżetowe - 27 652 341 zł, planowana nadwyżka - 2 119 940 zł

W trakcie wykonywania budżetu planowane wielkości dochodów i wydatków uległy zwiększeniu: dochody budżetowe o kwotę 1 198 411 zł, wydatki budżetowe o kwotę 4 848 795 zł, zwiększając planowany deficyt na kwotę 1 530 444 zł

Planowany deficyt budżetu za 2011r. w kwocie 1 530 444 zł znajdował

pokrycie w:

1/ środkach pochodzących z kredytów i pożyczek + 2 457 000 zł

2/ wolnych środków wprowadzonych do budżetu + 1 193 384 zł

3/ nadwyżce dochodów nad wydatkami przeznaczoną na spłatę rat kredytów i pożyczki - 2 119 940 zł

## REALIZACJA ZADAŃ W POSZCZEGÓLNYCH DZIAŁACH ZA I PÓŁROCZE 2011 r.

### Dz. 400 WYTWARZANIE I ZAOPATRYWANIE W ENERGIĘ ELEKTRYCZNĄ, GAZ I WODĘ

Wydatki w kwocie 577 441 zł, stanowiły dopłaty w zakresie zbiorowego zaopatrzenia w wodę i zbiorowego odprowadzania ścieków.

### Dz. 600. TRANSPORT I ŁĄCZNOŚĆ:

Na wykonanie zadań w tym dziale zaplanowano 2 167 431 zł z czego zrealizowano 101 415 zł tj. 4,7 %.

Na kwotę tą składały się m.in. następujące wydatki:

1/ utrzymanie drogi wojewódzkiej - porozumienie - 23 343 zł,

2/ zakup znaków drogowych - 5 844 zł,

3/ remonty dróg gminnych - 21 809 zł: naprawa muru oporowego na ul. Obrońców Pokoju i parkingu na ul. Prusa, remonty chodnikowe nawierzchni / ulice: Wolności, Kolejowa, Kasprowicza, Demokratów, Kopernika, Okrzei, Mickiewicza, Dworcowa, Piastowska, Słoneczna, A. Krajowej /,

Kwotę 8 296 zł ujęto w planie wydatków niewygasających na remont bocznych balustrad na wiadukcie przy ul. Szpitalnej- zadanie zrealizowano

4/ bieżące utrzymanie dróg na kwotę 18 188 zł: transport i montaż znaków, odnowienie oznakowania poziomego, projekt organizacji ruchu, wykonanie koncepcji „Mała Obwodnica”,

Opracowanie dokumentacji projektowo - kosztorysowej na przebudowę ul. Okrzei - 5 000 zł ujęto w planie wydatków niewygasających, zadanie nie zostało zrealizowane w terminie i bę-

dzie wykonane w II półroczu.

5/ usuwanie skutków klęsk żywiołowych 19 673 zł - budowa progu wodnego mostu przy ul. Wolności,

Opracowanie dokumentacji projektowo - kosztorysowej i odbudowa mostu przy ul. Okrzei - 165 731 zł ujęto w planie wydatków niewygasających - zadanie zrealizowano.

Opracowanie dokumentacji projektowo - kosztorysowej i odbudowa mostu przy ul. Wolności - 89 537 zł ujęto w planie wydatków niewygasających - zadanie zrealizowano.

Dokumentacja projektowa na remonty dróg uszkodzonych w trakcie powodzi na terenie miasta - 60 000 zł - ujęto w planie wydatków niewygasających - zadanie nie zostało zrealizowane w terminie. Środki wprowadzono do budżetu na to samo zadanie.

6/ koszty związane z zatrudnieniem pracowników publicznych - 12 558 zł tj. wynagrodzenia, pochodne od wynagrodzeń, badania zdrowotne, odzież ochronna .

**Dz. 630. TURYSTYKA** - na realizację zadań wydatkowano kwotę 130 765 zł tj. 59,4% planu z przeznaczeniem m. in na : udział w targach turystycznych Opole, Turtec, - organizację lub dofinansowanie imprez m.in.: Słalom Retro, Śniegolepy 2011, Gwiaźdzdy na śniegu , Terra Incognita, - zakup elementów wizualizacji miasta: banery, roll up, flagi,- wydawnictwa, informatory, materiały promocyjne, - gadzety promujące miasto: albumy, książki, przewodniki, długopisy ,itp.

**Dz. 700. GOSPODARKA MIESZKANIOWA** - na realizację zadań wydano kwotę 495 485 zł tj. 43,0 %.

1/ dotacja inwestycyjna dla MZGL w Szklarskiej Porębie na kwotę 60 000 zł - przebudowa budynku pensjonatowego „Hubertus” na mieszkania komunalne,

2/wydatki na fundusz remontowy stanowiący udział gminy we wspólnotach mieszkaniowych - 47 118 zł,

3/ remont kotła w budynku gminnym i remont łazienki - 29 000 zł,

4/ przygotowanie nieruchomości do sprzedaży - 31 950 zł, na kwotę tą składały się: inwentaryzacje i wyceny nieruchomości, ogłoszenia prasowe o wykazach nieruchomości do sprzedaży, koszty aktów notarialnych, udział w targach internetowych, dokumentacja na zbiórkę budynku przy ul. Turystycznej 26,

5/zwrot nakładów na nieruchomości na podstawie ugody - 267 177 zł,

6/ opłaty za użytkowanie wieczyste gruntów stanowiących własność Skarbu Państwa - „Czerwony Potok” - 2 131 zł,

7/ koszty sądowe i komornicze związane z gospodarką nieruchomościami - 2 595 zł,

8/ zakupy inwestycyjne - 44 920 zł nabycie gruntu na ul. Kasprowicza na poszerzenie drogi. Kwotę 23 000 zł ujęto w planie wydatków niewygasających na zakup nieruchomości na poszerzenie ulicy 11 Listopada - zadanie zrealizowano.

**Dz. 710. DZIAŁALNOŚĆ USŁUGOWA** - poniesione koszty wyniosły 64 321 zł tj. 12,9 % planowanych wydatków, na które składały się m.in.:

1/wynagrodzenia Miejskiej Komisji Urbanistyczno-Architektonicznej - 5 760 zł

2/ 1 500 zł - koszty wykonania projektów do decyzji o warunkach zabudowy,

3/ 21 170 zł - wydatki związane z wykonaniem analiz do decyzji o warunkach zabudowy oraz miejscowym planem zagospodarowania przestrzennego ulicy Armii Krajowej.

Kwotę 7 288 zł ujęto w planie wydatków niewygasających na kontynuację miejscowego planu dla terenów tzw. „Nowe Centrum” - zadanie nie zostało zrealizowane.

Uchwalony w 2010r. mpzp „Nowe Centrum” zawierał błędy w treści wynikające z winy projektanta - projektant pomylił pliki i uchwalona została wersja robocza, a nie ostateczna nad którą pracowała Rada Miejska.

W związku z powyższym Miasto Szklarska Poręba zwróciło się do Wojewody o wstrzymanie publikacji planu.

Aktualnie projektant dokonuje poprawek w treści planu (na swój koszt), następnie plan będzie musiał zostać ponownie wyłożony do wglądu publicznego i po zachowaniu terminów wynikających z ustawy o planowaniu przestrzennym ponownie uchwalony.

Po uchwaleniu poprawionej wersji planu, Wojewoda opublikuje dwie uchwały, z adnotacją iż uchwała z 2011r. zastępuje plan uchwalony w 2010 r.

Kwotę 11 712 zł ujęto w planie wydatków niewygasających na kontynuację miejscowego planu dla terenów w obszarze ulic: Armii Krajowej, Oficerskiej, 11-go Listopada, Górnej - zadanie zostało zrealizowane.

4/ opracowania geodezyjne i kartograficzne - 13 891 zł, środki wydatkowano na: podziały geodezyjne, okazanie granic, wypisy i wyrys z ewidencji gruntów, kopie dokumentacji z zasobu, dostęp do ewidencji gruntów, aktualizację map.

5/ wydatki inwestycyjne 22 000 zł - dokumentacja projektowa na cmentarz przy ul. Wyszkińskiego.

**Dz. 754. BEZPIECZEŃSTWO PUBLICZNE I OCHRONA PRZECIWPÓŻAROWA** - środki wydatkowano w kwocie - 159 189 zł, tj. 41,6 % realizacji planu z przeznaczeniem na: **c.d.str. 7**

# C.D INFORMACJA Z WYKONANIA BUDŻETU MIASTA ...

1/ poprawę bezpieczeństwa i porządku publicznego – dodatkowe służby funkcjonariuszy policji – 2 000 zł,

2/ koszty funkcjonowania OSP – 151 043 zł tym m.in.:

a/ wynagrodzenia i pochodne - 107 535 zł / płace kierowców zatrudnionych na etatach/ b/ zakup materiałów i wyposażenia - 6 413 zł / paliwo, opał, środki gaśnicze, oleje, części do samochodów/,

c/ udział w akcjach ratowniczych – 11 576 zł,

d/ ubezpieczenie sprzętu – 7 488 zł,

e/ odpis na ZFŚS – 6 800 zł,

Ilość członków czynnych w OSP wynosiła 25 osób. Zrealizowano następujące zadania: pożary – 19, miejscowe zagrożenia - 50, ćwiczenia i szkolenia doskonalące- 11, wypadki drogowe - 5, zabezpieczanie imprez miejskich – 14. 3/ obronę cywilną - 1 000 zł – środki z dotacji / przegląd i konserwacja syren alarmowych zakup map topograficznych/.

4/ dotację na zadania w zakresie bezpieczeństwa dla stowarzyszenia Grupa Karkonoska GOPR - 2 600 zł, z przeznaczeniem na zakup sprzętu specjalistycznego oraz dla OSP - 2 400 zł na zakup odzieży ochronnej.

5/ zarządzanie kryzysowe - 146 zł zakup pamięci RAM do komputera, gorące napoje dla strażaków w czasie pożaru.

Dz. 801. OŚWIATA I WYCHOWANIE oraz Dz. 854. EDUKACYJNA OPIEKA WYCHOWAWCZA wydatkowano środki finansowe w kwocie 4 773 538 zł tj. 43,2 % wykonania planu rocznego.

Źródłem finansowania wydatków były:

a/ subwencja oświatowa - 1 384 000 zł,

b/ pomoc materialna dla uczniów - 26 649 zł,

c/ dotacja na inwestycje pn. „Radosna szkoła” – 81 813 zł,

d/ dotacja z Ministerstwa Sportu i Turystyki na rozbudowę Szkoły Podstawowej Nr 1 Etap II Blok sportowy w Szklarskiej Porębie w kwocie 1 000 000 zł.

Ponadto rozdysponowano środki na:

- dowożenie dzieci do szkół - 64 254 zł,

- doksztalcanie nauczycieli /dopłaty do studiów, szkolenia/ - 8 232 zł,

- ZFŚS nauczycieli emerytów – 18 000 zł,

- pomoc materialną dla uczniów - 43 274 zł.

Działalność szkolną prowadzono w dwóch szkołach podstawowych i gimnazjum, oraz dwóch świetlicach szkolnych.

W zakresie wydatków inwestycyjnych:

a/ zakończona została rozbudowa Szkoły Podstawowej Nr 1, Etap II–Blok sportowy – 1 051 013 zł, w tym: 1 000 000 zł środki z Ministerstwa Sportu i Turystyki,

b/ inwestycja pn. „Radosna szkoła”- 174 334 zł,

c/ wykonana została dokumentacja termomodernizacji starej części SP nr 1- gmina czeka na pozwolenie na budowę – 3 750 zł.

Kwotę 1 031 497 zł ujęto w planie wydatków niewygasających na rozbudowę Szkoły Podstawowej Nr 1, Etap II Blok sportowy- zadanie zostało wykonane.

W zakresie wydatków remontowych w SP nr 5 przeprowadzono remont muru oporowego i naprawę instalacji alarmowej w sali komputerowej.

Źródłem finansowania przedszkoli w I półroczu 2011 r. były środki własne gminy w kwocie 983 855 zł, które zostały wydatkowane na bieżącą działalność jednostek.

Działalność przedszkolna prowadzona była przez dwie placówki.

W zakresie wydatków inwestycyjnych wykonano plac zabaw przy przedszkolu nr 2.

Dokumentacja projektowo-kosztorysowa na budowę przedszkola przy ul. Słoneczna Polana w kwocie 67 790 zł -wydatki niewygasające - zadanie zostało zrealizowane.

**Dz. 900. GOSPODARKA KOMUNALNA I OCHRONA ŚRODOWISKA** – środki finansowe w kwocie 1 323 820 zł co stanowi 27,8 % realizacji planu, przeznaczone zostały m. in. na:

1/ gospodarkę ściekową i ochronę wód – 105 665 zł - tj. zakup materiałów do przyłączy kanalizacyjnych i odwodnienia ulic: Wyszyńskiego, Mała, Odrodzenia, wykonywanych przez MZGL, wydatki na czynsz i serwisowanie kabin TOI-TOI oraz usuwanie awarii kanalizacji deszczowej- 5 121zł / środki z ochrony środowiska /,

2/ budowę odcinka kanalizacji sanitarnej – ul. Piotra Skargi – 49 500 zł,

3/gospodarkę odpadami – 36 713 zł – zakup i transport koszy ulicznych oraz wywóz odpadów wielkogabarytowych,

4/oczyszczanie miasta – 935 248 zł - oczyszczanie letnie i zimowe dróg gminnych i niektórych powiatowych oraz zbieranie odpadów z koszy ulicznych i terenów miejskich,

5/ utrzymanie zieleni na terenie miasta kwota – 16 117 zł: utrzymanie zieleni na terenie miasta, nasadzenia kwiatów, dokumentacja przetargowa- park Hauptmannów,

6/ wydatki inwestycyjne na dokumentację projektowo-kosztorysową na zagospodarowanie parku Hauptmannów w kwocie 1 117 zł, zostały rozdysponowane na aktualizację kosztorysu i przyłącze energetyczne.

Kwotę 55 000 zł ujęto w planie wydatków niewygasających na dokumentację projektową na budowę ogrodu dendrologicznego przy ul. Mickiewicza wraz z przebudową skwerków przy ul. Dworcowej i ul. Buczka – zadanie nie zostało zrealizowane w terminie.

Środki wprowadzono do budżetu na to samo zadanie - opłacenie faktury nastąpiło w miesiącu lipcu.

7/ oświetlenie ulic, placów i dróg - 213 158 zł w tym m. in. na:

a/ koszty zakupu energii – 160 092 zł,

b/ konserwację oświetlenia i dzierżawę słupów – 58 823 zł,

6/ pozostałą działalność – 16 918 zł zrealizowano m.in. na usługi weterynaryjne, koszty odłowu i pobytu zwierząt w schronisku, usypianie i wywóz saren, koszty przetarcia drewna.

Plan dochodów i wydatków związanych z gromadzeniem środków z ochrony środowiska zawiera zał.8.

**Dz. 921. KULTURA I OCHRONA DZIEDZICTWA NARODOWEGO** – 611 851 zł, tj. 53,5% realizacji planu – środki przeznaczo-

czono na:

1/ dotację na zadania z zakresu kultury – 20 000 w tym:

a/ 3 000 zł dla Stowarzyszenia „ PUCH OSTU” na zadanie: „Dotykanie sztuki- idąc i stojąc”- wystawa związana ze 130 rocznicą urodzin Vlastimila Hofmana i III Rajd Sztandyngerowski,

b/ 7 500 zł Stowarzyszenie „NOWY MŁYN” Kolonia Artystyczna w Szklarskiej Porębie na prace inwentaryzacyjne dzieł Vlastimila Hofmana ze zbiorów prywatnych i sakralnych na terenie miasta,

c/ 4 500 zł Stowarzyszenie „Zdolna Dolna” na zorganizowanie cyklicznych imprez pod hasłem „Zaczęło się w Dolnej”,

d/ 5 000 zł Stowarzyszenie „Towarzystwo Izerskie” na organizację „Majówki „ w Szklarskiej Porębie.

2/ utrzymanie Miejskiego Ośrodka Kultury, Sportu i Aktywności Lokalnej – 500 488 zł zgodnie z umową dotacji na realizację zadań w zakresie kultury. Szczegółową informację z przebiegu wykonania planu finansowego zawiera zał.11.

3/ utrzymanie Miejskiej Biblioteki w Szklarskiej Porębie – 81 000 zł zgodnie z umową dotacji na realizację zadań w zakresie działalności kulturalnej.

Szczegółową informację z przebiegu wykonania planu finansowego zawiera zał.12.

**Dz. 926. KULTURA FIZYCZNA I SPORT** – środki w wysokości 162 400 zł, co stanowi 48,6 % wykonania planu, przeznaczono m. in. na:

1/ animatora sportu na „Orliku”- 3 000 zł

2/ dotację na zadania w zakresie kultury fizycznej i sportu – 29 000 zł w tym:

a/ Stowarzyszenie Cyklistów „Szklarska Poręba na Dwóch Kółkach” – 4 300 zł – zorganizowanie zawodów rowerowych w kolarstwie górskim,

b/ KS” Szrenica,, – pokrycie kosztów obozu sportowego i dodatkowe treningi dla grupy sportowej – 9 000 zł,

c/ KSM „Łabski”- przygotowanie zawodników do rywalizacji w zakresie różnorodnych dyscyplin sportowych – wyjazd zawodników na lodowiec - 5 000 zł,

d/ MLKS WOSKAR – 5 900 zł na organizację imprez sportowych, wynajem autokarów,, zakup sprzętu sportowego,

e/ UKS „Rzepiór”- 3 700 zł na zakup sprzętu sportowego dla klubu, organizacja turnieju i wyjazd na zawody,

f/ Okręgowy Polski Związek Wędkarski – 1000 zł na organizację zawodów wędkarskich,

g/ Stowarzyszenie „Towarzystwo Izerskie” -500 zł na organizację Biegu Izerskiego i Biegu Retro.

3/ wniesienie udziałów do Spółki „Sport Szklarska Poręba sp z o.o.” - 130 000 zł.

**GOSPODARKA POZABUDŻETOWA**

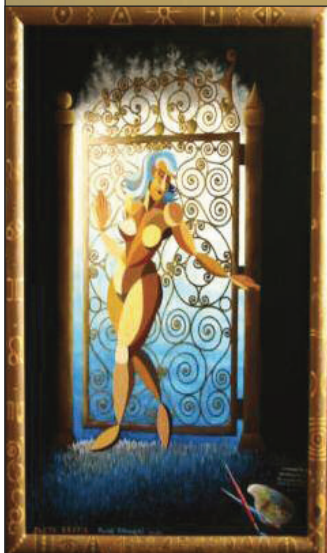
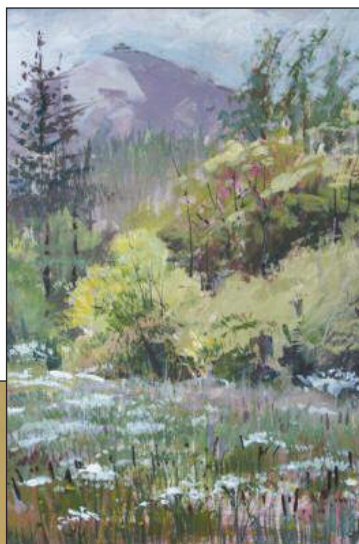
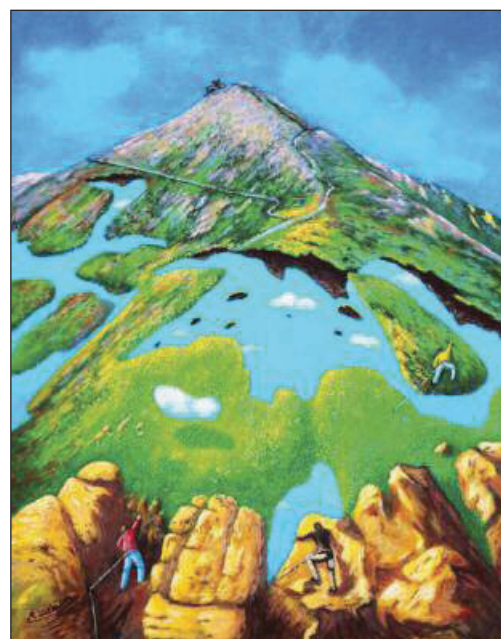
1. Zakład budżetowy MZGL w Szklarskiej Porębie - realizacja przychodów za I półrocze 2011 roku zamknęła się kwotą 2 306 021 zł, natomiast zrealizowane koszty wyniosły 2 273 576 zł.

Szczegółową informację z wykonania zadań zawierają zał. 7 i 7a.

# MŁYN KARKONOSZY

Nowy Młyn 2011 – to tytuł wystawy jaki można obejrzeć w Muzeum Karkonoskim domu Braci Hauptmannów w Szklarskiej Porębie. Na ekspozycję składają się prace artystów zrzeszonych w stowarzyszeniu „Nowy Młyn”, które swą działalnością nawiązuje do dawnej „kolonii artystycznej”. Prace jakie można obejrzeć głównie poświęcone są naturze otaczającą Szklarską Porębę, ale nie tylko.

W muzeum jest też druga, czasowa wystawa w całości poświęcona Karkonoszom. To obrazy Bogumiły Twardowskiej – Rogacewicz. Obie wystawy można oglądać w listopadzie, do czego szczególnie zachęcamy.



**Wydawca:** Urząd Miejski w Szklarskiej Porębie, ul. Buczka 2, tel. 75 75 47 700, Redaguje Zespół Urzędu Miasta pod kierownictwem Feliksa Rosika Sekretarza Miasta; [biuletyn@szklarskaporeba.pl](mailto:biuletyn@szklarskaporeba.pl) **Druk:** Urząd Miejski; **Nakład:** 1000 szt.



1. Pierwszy przetarg na **sprzedaż** nieruchomości położonej w centrum Szklarskiej Poręby, w otoczeniu zabudowy pensjonatowej, zlokalizowanej przy **ul. Cichej 1** w granicach działki gruntu **nr 369 obr. 5** o powierzchni **811m<sup>2</sup>**, zabudowanej budynkiem podpiwniczonym, o dwóch kondygnacjach nadziemnych i poddaszu użytkowym, o powierzchni użytkowej **300,74m<sup>2</sup>**. Budynek nie posiada świadectwa charakterystyki energetycznej wydawanego na podstawie obowiązujących przepisów Prawa budowlanego. Nieruchomość posiada księgę wieczystą nr JG1J/00037785/2.

**Przeznaczenie nieruchomości i sposób jej zagospodarowania:**

na podstawie zmiany Studium Uwarunkowań i Kierunków Zagospodarowania Przestrzennego Miasta Szklarska Poręba (Uchwała Rady Miejskiej Nr XXXIV/398/09 z dnia 30 kwietnia 2009r.) nieruchomość położona jest w obszarze oznaczonym symbolem **M, U** tj: tereny zabudowy mieszkaniowej mieszanej – jednorodzinnej i wielorodzinnej niskiej intensywności oraz usług.

**Termin zagospodarowania nieruchomości:** brak określenia

**Cena wywoławcza nieruchomości : 1.310.000,- zł .**

Na podstawie art. 43 ust. 1 pkt. 10a i art. 29 ust. 5 ustawy z dnia 11 marca 2004 r. o podatku od towarów i usług (Dz. U. z 2004 r. Nr 54, poz. 535 ze zm.) sprzedaż nieruchomości zwolniona jest od podatku od towarów i usług.

**Wadium:** 5% ceny wywoławczej nieruchomości.

**Minimalne postąpienie:** 1% ceny wywoławczej nieruchomości.



2. Pierwszy przetarg na **sprzedaż** nieruchomości położonej w centrum Szklarskiej Poręby, zlokalizowanej przy **ul. Objazdowej 2** w granicach działki gruntu **nr 213/2 obr. 6** o powierzchni **1543m<sup>2</sup>**, zabudowanej budynkiem podpiwniczonym, o trzech kondygnacjach nadziemnych o powierzchni użytkowej **819,80m<sup>2</sup>**. Budynek nie posiada świadectwa charakterystyki energetycznej wydawanego na podstawie obowiązujących przepisów Prawa budowlanego. Nieruchomość nie posiada urzędzonej księgi wieczystej.

**Przeznaczenie nieruchomości i sposób jej zagospodarowania:**

na podstawie zmiany Studium Uwarunkowań i Kierunków Zagospodarowania Przestrzennego Miasta Szklarska Poręba (Uchwała Rady Miejskiej Nr XXXIV/398/09 z dnia 30 kwietnia 2009r.) nieruchomość położona jest w obszarze oznaczonym symbolem **Uz** tj: tereny usług z zielenią towarzyszącą.

**Termin zagospodarowania nieruchomości:** brak określenia

**Cena wywoławcza nieruchomości : 1.388.000,- zł .**

Na podstawie art. 43 ust. 1 pkt. 10a i art. 29 ust. 5 ustawy z dnia 11 marca 2004 r. o podatku od towarów i usług (Dz. U. z 2004 r. Nr 54, poz. 535 ze zm.) sprzedaż nieruchomości zwolniona jest od podatku od towarów i usług.

**Wadium:** 5% ceny wywoławczej nieruchomości.

**Minimalne postąpienie:** 1% ceny wywoławczej nieruchomości.



**Przetargi odbędą się w dniu 10 listopada 2011. o godz. 13<sup>00</sup> w sali nr 2 Urzędu Miejskiego w Szklarskiej Porębie przy ul. Buczka 2**

3. Trzeci przetarg na **sprzedaż** nieruchomości położonej w centrum Szklarskiej Poręby, w otoczeniu zieleni oraz zabudowy pensjonatowej, zlokalizowanej przy **ul. Mickiewicza 17** w granicach działki gruntu **nr 147/5 obr. 6** o powierzchni **1231 m<sup>2</sup>**, zabudowanej budynkiem podpiwniczonym, o dwóch kondygnacjach nadziemnych, o dotychczasowej funkcji pensjonatowej i o powierzchni użytkowej **264,76 m<sup>2</sup>**. Budynek ujęty jest w spisie konserwatorskim, nie posiada świadectwa charakterystyki energetycznej wydawanego na podstawie obowiązujących przepisów Prawa budowlanego. Dla nieruchomości nie urządzono księgi wieczystej. Pierwszy przetarg odbył się w dn.18.04.2011r., drugi 11.08.2011r.

**Przeznaczenie nieruchomości i sposób jej zagospodarowania:**

na podstawie zmiany Studium Uwarunkowań i Kierunków Zagospodarowania Przestrzennego Miasta Szklarska Poręba (Uchwała Rady Miejskiej Nr XII/90/07 z dnia 10 września 2007 r.) nieruchomość położona jest w obszarze oznaczonym symbolem **Uz** tj: **tereny usług z zielenią towarzyszącą.**

**Termin zagospodarowania nieruchomości:** wykonanie remontu obiektu oraz dostosowanie go do obecnych standardów usług turystycznych w ciągu 3 lat od daty nabycia nieruchomości (projekt należy uzgodnić z wojewódzkim konserwatorem zabytków).

**Cena wywoławcza nieruchomości : 999.000,- zł.**

Na podstawie art. 43 ust. 1 pkt. 10a i art. 29 ust. 5 ustawy z dnia 11 marca 2004 r. o podatku od towarów i usług (Dz. U. z 2004 r. Nr 54, poz. 535 ze zm.) sprzedaż nieruchomości zwolniona jest od podatku od towarów i usług.

**Minimalne postąpienie:** 1% ceny wywoławczej nieruchomości.

Cena nieruchomości uzyskana w przetargu płatna nie później niż do dnia zawarcia umowy notarialnej.

**Wadium:** 5% ceny wywoławczej nieruchomości.

Warunkiem przystąpienia do przetargu jest wniesienie w pieniądzu (w złotych) wadium na konto Urzędu Miejskiego w Szklarskiej Porębie w BANKU ZACHODNIM WBK S.A. 1 Oddział w Szklarskiej Porębie nr konta: 0310901984000000100810039 w terminie do dnia **15 listopada 2011r.** W przypadku regulowania wadium za pośrednictwem poczty lub banków wpłatę należy dokonać z takim wyprzedzeniem, aby kwota wadium wpłynęła na konto Urzędu Miejskiego w określonym w ogłoszeniu terminie. Wadium wniesione przez uczestnika, który przetarg wygrał, zaliczone zostanie na poczet ceny nabycia nieruchomości. Jeżeli osoba ustalona jako nabywca nie przystąpi bez usprawiedliwienia do zawarcia umowy w miejscu i w terminie podanym w zawiadomieniu, o którym mowa w pkt IV ogólnych warunków przetargu Burmistrz Szklarskiej Poręby może odstąpić od zawarcia umowy, a wpłacone wadium nie podlega zwrotowi.



**Przetargi odbędą się w dniu 18 listopada 2011. o godz. 13<sup>00</sup> w sali nr 2 Urzędu Miejskiego w Szklarskiej Porębie przy ul. Buczka 2**

Szczegółowych informacji udziela Referat Rozwoju, Planowania Przestrzennego i Nieruchomości tutaj: Urzędu, pokój nr 11 lub telefonicznie (075) 75 47 712 lub (075) 75 47 736. Dodatkowe informacje o nieruchomościach będących przedmiotem przetargów dostępne są również w internecie pod adresem: [www.szklarskaporeba.pl](http://www.szklarskaporeba.pl)

## Burmistrz Szklarskiej Poręby ogłasza następujący przetarg ustny nieograniczony

Drugi przetarg na **sprzedaż** pięknej nieruchomości położonej w Szklarskiej Porębie przy ul. Caritas 2, w przedwojennej dzielnicy willowej.

Budynek o powierzchni **320,80 m<sup>2</sup>** stanowić może całoroczną rezydencję, otoczoną zielenią, skałami, oczkiem wodnym, z pięknym widokiem na południowe stoki Gór Izerskich. Nieruchomość w pełni uzbrojona, posiadająca asfaltowy dojazd ul. Caritas, łączącą się bezpośrednio z drogą



prowadzącą do dolnej stacji kolei linowych SkiArena Szrenica. Budynek użytkowany dotychczas jako pensjonat, z pomieszczeniami w przyziemiu na saunę i siłownię.

Nieruchomość położona w granicach działki gruntu nr **683 obr. 6** o powierzchni **2362m<sup>2</sup>** zabudowaną budynkiem wpisanym do rejestru zabytków pod nr 1114/J. Działka oznaczona w ewidencji gruntów jako Bi oraz Ws i W. Teren działki zróżnicowany wysokościowo z wzniesieniami, poprzecznymi skarpami oraz malowniczymi skałami, posiada kształt wieloboku. Na działce zlokalizowany jest naturalny zbiornik wody stojącej wraz z rowem odpływowym.

Działka zabudowana jest budynkiem murowanym podpiwniczonym, z jedną kondygnacją naziemną, poddaszem użytkowym oraz strychem. Powierzchnia użytkowa budynku wynosi 320,80m<sup>2</sup>, w tym powierzchnia piwnic wraz z garażem w przyziemiu 104,40m<sup>2</sup>. Budynek nie posiada świadectwa charakterystyki energetycznej wydawanego na podstawie obowiązujących przepisów Prawa budowlanego. Dla nieruchomości prowadzona jest księga wieczysta **KW NR JG1J/0003777/3** przez Sąd Rejonowy w Jeleniej Górze.

**Cena wywoławcza nieruchomości : 2.650.000,- zł. Cenę obniża się o 50%**

**Przetarg odbędzie się w dniu 25 listopada 2011r. o godz. 13<sup>00</sup> w sali nr 2  
Urzędu Miejskiego w Szklarskiej Porębie przy ul. Buczka 2**

## Burmistrz Szklarskiej Poręby ogłasza drugie rokowania na sprzedaż nieruchomości:

Malowniczo położonej na południowym zboczu, w otoczeniu zieleni, z widokiem na panoramę Karkonoszy, przy **ul. Osiedle Podgórze 13-14** w Szklarskiej Porębie w granicach działki gruntu nr **280/2 obr. 1** o powierzchni **3714 m<sup>2</sup>**. Nieruchomość zabudowana ujętym w spisie konserwatorskim kompleksem trzech budynków usługowych powiązanych ze sobą funkcjonalnie o łącznej powierzchni użytkowej **1199,40 m<sup>2</sup>**, z czego:

- **budynek główny** z gabinetami i blokiem operacyjnym w zabudowie półzwartej, dwukondygnacyjny z użytkowym poddaszem, niepodpiwniczony o powierzchni użytkowej 475,30 m<sup>2</sup>
- **budynek z kuchnią, jadalnią i pokojami gościnnymi** w zabudowie półzwartej, dwukondygnacyjny z nieużytkowym poddaszem, częściowo podpiwniczony o powierzchni użytkowej 676,90 m<sup>2</sup>
- **budynek łącznik** jednokondygnacyjny, niepodpiwniczony o powierzchni użytkowej 47,20 m<sup>2</sup>.

**Cena wywoławcza nieruchomości : 1.850.000,- zł**



**Rokowania odbędą się w dniu 18 listopada 2011r. o godz. 14<sup>00</sup> w sali nr 2  
Urzędu Miejskiego w Szklarskiej Porębie przy ul. Buczka**

Szczegółowych informacji udziela Referat Rozwoju, Planowania Przestrzennego i Nieruchomości tutaj. Urzędu, pokój nr

Szczegółowych informacji udziela Referat Rozwoju, Planowania Przestrzennego i Nieruchomości tutaj. Urzędu, pokój nr 11 lub telefonicznie (075) 75 47 712 lub (075) 75 47 736. Dodatkowe informacje o nieruchomościach będących przedmiotem przetargów dostępne są również w internecie pod adresem: [www.szklarskaporeba.pl](http://www.szklarskaporeba.pl)