

POD SZRENICĄ

Nr 8/11 (68)

bezpłatny

Miejski Biuletyn Informacyjny

31 maja 2011

ŚMIECI NASZE POWSZEDNIE

Kolejny raz w Szklarskiej Porębie zorganizowano wywóz tzw. nieczystości wielkogabarytowych. Jednak w tym roku wiosenna akcja różniła się od poprzednich. Po raz pierwszy zaczęto egzekwować zasadę wywózki i zabierano wyłącznie duże odpady komunalne. Z tego powodu doszło do szeregu nieporozumień.

Czym są śmieci wielkogabarytowe? Nie ma na to prawnej definicji. Generalnie przyjęto, iż są to wszelkiego rodzaju meble i duży sprzęt AGD. Przy braku dokładnej definicji należy się posługiwać zdrowym rozsądkiem. Definicja nieczystości wielkogabarytowych jest nieprecyzyjna, ale na pewno nie będą nimi stare ubrania, resztki styropianu, stare koce, opakowania po farbach czy wręcz gruz budowlany. A niestety takie rzeczy w tym roku zostały wystawione przez mieszkańców Szklarskiej Poręby jako śmieci wielkogabarytowe. Trudno chyba jednak przyjąć, że stara kołdra to śmieć wielkogabarytowy.

Niektórzy współmieszkańcy, przy okazji wiosennych porządków i organizowanej wywózki postanowili pozbyć się śmieci z piwnic, strychów i komórek, które gromadzili przez cały rok, a czasami nawet przez lata. Jakież było ich zdziwienie, gdy zobaczyli, że większość tego co wystawili przed dom, tym razem nie zniknęło jak to było w latach ubiegłych.

W poprzednich latach wywózką nieczystości zajmowały się wynajęte do tego firmy. Ich wynagrodzenie było uzależnione od ilości wywiezionych śmieci. Nic dziwnego, że brano wszystko co zostało wystawione na ulicy. Miasto z roku na rok płaciło coraz więcej, a firmy nie interesowało, czy wystawiony śmieć jest faktycznie wielkogabarytowy, czy też jest to gruz budowlany.

W tym roku wywózkę zlecono zakładowi budżetowemu. MZGL otrzymał jasne polecenie, że ma wywozić tylko



śmieci wielkogabarytowe. I tak też się stało. Co więcej, pracownicy MZGL podczas wywożenia śmieci prowadzili selekcję odpadków. W jedno miejsce trafiły meble, gdzie indziej złom, a jeszcze gdzie indziej plastiki i szkło. Wszystko co nadawało się do recyklingu zostało posortowane i w ten sposób wysyłane na wysypisko. Dzięki segregacji samorząd zapłacił mniej za składowanie odpadów, a opłaty nie są małe. Pieniądze są więc głównym powodem, dla którego w tym roku zaczęto bardzo dokładnie egzekwować wywózkę śmieci wielkogabarytowych.

Na uprzątnięcie gabarytów miasto przeznaczyło w tym roku 20 tys. zł. Niestety, wielu mieszkańców potraktowało akcję jako sposób na bezkosztowe usunięcie gruzu budowlanego, wyposażenia, modernizowanych instalacji sanitarnych, styropianu z ociepleń elewacji, skutych kafli, zużytego sprzętu służącego do prowadzenia działalności gospodarczej – materacy, kołder, kocy, transporterów oraz części samochodowych, opon i masy innych rupieci. Gro wystawionych śmieci nie stanowiły śmieci wielkogabarytowe i muszą być usunięte przez właścicieli na ich koszt.

Akcja wykazała, że tego typu działania są potrzebne, bo śmieci zalegają na posesjach, są podrzucane do koszy sąsiadów czy po prostu wywożone do lasu. Wskazuje to na brak edukacji ekologicznej, wygodnictwo czy brak odpowiedzialności.

To co MZGL robi ze zwiezionymi śmieciami to właściwa selekcja, która powinna być przeprowadzona u źródła, w miejscu powstania odpadów. Wywóz na wysypisko odpadów niesegregowanych kosztuje. Ten koszt ponosimy teraz my - wszyscy mieszkańcy. Oczywiście możemy, jako społeczność podjąć decyzję, że miasto ma wywozić wszystkie śmieci, ale wówczas trzeba mieć świadomość, że pieniędzy zabraknie na inne cele.

c.d.str 2

W NUMERZE

Spotkajmy się na debacie	str. 2
Woda na razie po staremu	str. 3
Zasady poboru opłaty miejscowej	str. 4
Wernisaż fotografii T. Olszewskiego	str. 6
Pobiegli dinotropem	str. 7

C.D. ŚMIECI NASZE POWSZEDNIE

Ponieważ nie można pozwolić aby śmieci dalej zalegały, burmistrz wydał zarządzenie aby MZGL wykonaniem zastępczym wywiózł wszystkie śmieci, jednocześnie nakazując dokonywać wstępnej segregacji. Straż miejska ma w tym czasie ustalać właścicieli tych śmieci, które nie zostaną zakwalifikowane jako wielkogabarytowe.

Na przykładzie tegorocznej akcji nadsuwa się kilka wniosków, które winny być rozważone przed przyszłoroczną wywózką. Z pewnością wcześniej musi być przeprowadzona akcja informacyjna wyjaśniająca dokładnie jaki rodzaj nieczystości będzie wywożony. Być może warto rozważyć pomysł, aby wielkogabarytowe śmieci wywozić po uprzednim telefonicznym zgłoszeniu, a wystawiane byłyby

bezpośrednio przy posesji (lub na posesji) osoby, która dokona zgłoszenia. I rzecz ważna, trzeba dokonać wcześniejszej selekcji, grupując wg rodzajów wystawione gabaryty.

Ciekawe, że sporą ilość wystawionych śmieci w tym roku, ich właściciele (lub też twórcy), mogliby pozbyć się bezpłatnie nie czekając na wiosenną akcję. Otóż wszelkiego rodzaju sprzęt elektroniczny i elektryczny bezpłatnie przyjmowany jest w bazie MZGL przy ulicy Turystycznej. Plastyki, szkło, papier i metale można wrzucać do pojemników wystawionych w kilkunastu punktach na terenie całego miasta. Trzeba tylko chcieć i mieć

świadomość, że dzięki segregacji śmieci płacimy mniej oraz żyjemy bardziej ekologicznie. Odzyskuje się metale szlachetne, papier, a z plastikowych butelek robione są m.in. tkaniny z których produkuje się np. zimowe kurtki. (red)



SPOTKAJMY SIĘ NA DEBACIE

Szklarska Poręba w ramach projektu „Partnerstwa na rzecz rozwoju”, realizowanego przez Dolnośląską Agencję Współpracy Gospodarczej i Agencję Rozwoju i Innowacji, organizuje debatę społeczną dotyczącą problemów miasta.

W ramach projektu na terenie miasta powstało partnerstwo, którego zadaniem jest wspólne zaktualizowanie Strategii Rozwoju Miasta.

Kolejnym elementem projektu są właśnie debaty społeczne. W Szklarskiej Porębie debata przeprowadzona zostanie na zasadach demokracji deliberatywnej, metodą OPEN SPACE.

Jest to metoda grupowego rozwiązywania problemów, zbierania pomysłów i wypracowania rozwiązań. Na początku wypracowywany jest wspólny plan pracy, potem uczestnicy zajmują się tym co jest dla nich najbardziej interesujące i ważne. Open Space niweluje bariery wieku, doświadczenia i pozycji.

Wspólnie wypracowana Strategia Rozwoju Miasta pozwoli miastu przystoso-

wać się do zmian gospodarczych, a także zwiększyć ogólną konkurencyjność gminy, zarówno na tle Województwa jak i całej Polski.

Debata ma bardzo duże znaczenie poznawcze. Właśnie podczas takich dyskusji pojawiają problemy, które często są niedostrzegane przez samych mieszkańców, a które wpływają na jakość życia.

DEBATA SPOŁECZNA odbędzie się 5 czerwca 2011, godz. 16:00 w Hotelu Bornit, ul. Mickiewicza 21, Szklarska Poręba.

Zapraszamy wszystkich mieszkańców do uczestnictwa w debacie! Wspólnie wyznaczmy przyszłość Szklarskiej Poręby!

Partnerstwa Na Rzecz Rozwoju
PARTNERSTWA NA RZECZ ROZWOJU
Szklarska Poręba

WyznaczMY przyszłość Szklarskiej Poręby

To może się nie powtórzyć

Spotkajmy się na debacie społecznej

5 czerwca 2011, godz. 16:00

Hotel Bornit, ul. Mickiewicza 21, Szklarska Poręba

Szczegóły na www.szklarskaporeba.pl

Projekt współfinansowany ze środków Unii Europejskiej w ramach Europejskiego Funduszu Społecznego

ANONIMOWI ALKOHOLICY

17 maja w Klubie Integracji Społecznej przy ul. Kolejowej w Szklarskiej Porębie odbyło się pierwsze spotkanie uczestników Klubu Anonimowych Alkoholików.

Anonimowi Alkoholicy są wspólnotą mężczyzn i kobiet, którzy dzielą się nawzajem doświadczeniem, siłą i nadzieją, aby rozwiązać swój wspólny problem i

pomagać innym w wyzdrowieniu z alkoholizmem.

Jedynym warunkiem uczestnictwa we wspólnocie jest chęć zaprzestania picia. Nie ma w AA żadnych składek ani opłat, jesteśmy samowystarczalni poprzez własne dobrowolne datki.

Wspólnota AA nie jest związana z żadną sektą, wyznaniem, działalnością po-

lityczną, organizacją lub instytucją, nie angażuje się w żadne publiczne polemiki, nie popiera ani nie zwalcza żadnych poglądów.

Naszym podstawowym celem jest trwać w trzeźwości i pomagać innym alkoholikom w jej osiągnięciu.

Wszystkich chętnych zapraszamy w każdy wtorek o godz. 18.00 do Klubu Integracji Społecznej.

WODA NA RAZIE PO STAREMU

Co najmniej do końca sierpnia nie będzie podwyżek za wodę i ścieki. Samorząd Szklarskiej Poręby nie zaaprobuje proponowanych przez KSWiK stawek, tak długo, aż rozliczenie będzie odzwierciedlać realne koszty oddziały spółki w naszym mieście.

Jednym z wielu powodów odrzucenia taryfy było między innymi to, że do cen wody w Szklarskiej Porębie KSWiK wliczył koszt utrzymania laboratorium w Kowarach. Zgodnie z ustawą obowiązuje zasada, że ceny taryf kształtują koszty na poszczególnych oddziałach. Jednak ostatnio radni Kowar również odrzucili taryfy uważając, że koszt laboratorium powinien być rozłożony na wszystkie gminy. Stąd w nowych taryfach pojawiła się ta pozycja rozbita na wszystkie oddziały. Problem w tym, że pozostali współnicy nie zgadzają się na obciążanie tym kosztem. Koszty utrzymania laboratorium w Kowarach będą obciążały nasz oddział ponad trzykrotnie więcej niż dotychczas oddział płaci za tego typu usługi, a radni oraz burmistrz nie widzą powodu, aby na koszt Szklarskiej Poręby utrzymywać 3 etaty w Kowarach. Jeśli władze Kowar za wszelką cenę chcą utrzymać te etaty i korzystać z tego laboratorium, to powinny za to zapłacić. W przeciwnym wypadku, jeśli znów do taryf dla Szklarskiej Poręby wliczone zostaną koszty utrzymania zakładu w Kowar, wówczas Rada Miasta znów odrzuci wniosek taryfowy.

Takie stanowisko kolejny raz zostało zaprezentowane podczas ostatniej sesji Rady Miasta z udziałem prezesa KSWiK. Dla za-

ządu spółki nie powinno to być zaskoczeniem, bowiem takie stanowisko powtarzane było wielokrotnie podczas wszystkich spotkań jakie się odbywały w ostatnich miesiącach. A było ich sporo, bowiem KSWiK jest w trudnej sytuacji finansowej. Co prawda już wszystkie gminy podjęły uchwały w sprawie podwyższenia kapitału zakładowego, nie mniej zaprezentowany program naprawczy jest daleki od ideału. Samorządy, przymuszone stanowiskiem prezesa WFOŚiGW, co prawda zapiniowały działania zaproponowane w programie naprawczym spółki, ale dołączono do niego wiele uwag i zaproponowano, aby realizować tylko niektóre punkty tego programu.

Generalnie sytuacja KSWiK nie jest dobra. Jeśli niektórzy współnicy nadal będą stosować uniki i odsuwać temat poważnych zmian i restrukturyzacji, to spółka będzie podążać drogą do bankructwa. Nikt nie ma wątpliwości, że KSWiK działający na obecnych zasadach to nie jest dobre rozwiązanie. Jednak niekontrolowana plajta może doprowadzić do katastrofy, której skutki trudne są do przewidzenia. O tym wszystkim od wielu miesięcy mówią przedstawiciele Szklarskiej Poręby zarówno w Radzie Nadzorczej jak i Zgromadzeniu Wspólników.

KSWiK będzie miała szansę, jeśli zacieźnie realizować program naprawczy oparty o realne czynniki zmniejszania kosztów. Szczególnie ważne jest zmniejszanie kosztów wspólnych obciążających wszystkie oddziały. Taryfa bowiem kształtowana jest na podstawie kosztów oddziały powiększonych proporcjonalnie o

uzasadnione koszty wspólne. Sztandarowym przykładem obciążania kosztami nieuzasadnionymi jest laboratorium w Kowarach.

Drugim bardzo poważnym źródłem obniżenia taryfy jest zwiększanie sprzedaży poprzez dostarczenie wody do wszystkich, którzy występują o warunki przyłączenia oraz przyłączenie wszystkich niepodłączonych do kolektorów ściekowych. Im więcej gospodarstw „dostarczających” ścieki, tym lepiej, bo koszty dzielą się na większą liczbę podmiotów. Dlatego spółce powinno zależeć na tym, aby w możliwie jak najkrótszym czasie podłączyć możliwie dużo domów.

W Szklarskiej Porębie w ostatnich miesiącach podłączono zaledwie około 80 odbiorców., w tym głównie z budynków komunalnych. To bardzo mało. Co prawda spółka prowadzi różnego rodzaju promocje, jednak ich skuteczność jest bardzo słaba. Jednym z powodów jest brak informacji o tych promocjach. Biuletyn zawsze był otwarty na publikacje KSWiK, których w ostatnich miesiącach w ogóle nie było.

Podczas ostatniej sesji prezes spółki zapowiedział kolejną promocję, która będzie trwać do końca sierpnia, polegającą na darmowym wykonaniu powykonawczej dokumentacji przyłążeń. Oby w ślad za tym poszły działania informacyjne, dzięki którym zwiększy się liczba podmiotów podłączonych do kanalizacji. Na razie KSWiK od początku działalności oblewa wszystkie egzaminy z działalności promocyjnej. (red)

GŁOSOWANIE NA PLAC

Nasze miasto przystąpiło do organizowanego przez firmę NIVEA Polska konkursu pn. „100 placów zabaw na 100 lat NIVEA”.

Firma ta ufunduje 100 placów zabaw w 100 gminach w Polsce. Udział w konkursie stwarza nam wyjątkową szansę wybudowania placu zabaw bez ponoszenia kosztów z budżetu Gminy. W konkursie tym wskazaliśmy jako lokalizację placu zabaw teren przy Miejskim Ośrodku Kultury, Sportu i Aktywności Lo-

kalnej ul. Słowackiego 13.

Ostateczny wybór lokalizacji budowy placów zabaw spośród lokalizacji zgłoszonych przez gminy, nastąpi na podstawie internetowego głosowania. Zwycięzą lokalizacje, które otrzymają największą liczbę głosów. Prawo do głosowania mają wszystkie dorosłe osoby.

Konkurs przeprowadzony będzie w okresie od dnia 6 czerwca 2011 do 31 października 2011 r. Podzielony został na cztery etapy, gdzie

w ramach każdego etapu wybranych zostanie poprzez głosowanie 25 lokalizacji placu zabaw.

Każdy może przyczynić się do zwycięstwa proponowanej przez Gminę lokalizacji placu zabaw. Wystarczy od 6 czerwca zarejestrować się na stronie www.100latnivea.pl i zagłosować. Głosować będzie można codziennie w okresie trwania konkursu.

Lokalizacja, która otrzyma najwięcej głosów („kliknięć”) ma szansę na budowę placu zabaw.

Organizator konkursu przekazuje zatem sprawę budowy placu zabaw, dosłownie w ręce mieszkańców.

W GÓRACH IZERSKICH ZOSTANĘ

W murach Stacji Turystycznej Orle można oglądać wystawę fotografii Miloša Kirchnera. Ten znakomity fotografik odszedł nagle na początku tego roku. Zwany był pejzażystą Gór Izerskich. Odwiedził z aparatem również Izrael, Skandynawię, Grecję, Słowenię, fotografował w Rumuńskich Karpatach, w Tatrach, Dolomitach i wielu innych miejscach. Za swoje prace zdobył wiele nagród w kraju i za granicą. Jednak właśnie za fotografii Gór Izerskich otrzymał od Europejskiej Międzynarodowej Federacji Profesjonalnych Fotografów (FEP) w Brukseli prestiżowy

certyfi kat Qualified European Photographer i tytuł QEP. Miloša Kirchner podczas ostatniego spotkania Ludzi Gór w Szklarskiej Porębie uhonorowano nagrodą Izerskiego Kryształ. Wspomnienia o tym wspaniałym, czeskim fotografiku oraz jego prace, pochodzące również ze zbiorów prywatnych rodziny i przyjaciół, oglądać można w Stacji Turystycznej Orle do lipca tego roku. (AK)



ZASADY POBORU OPŁAT

UWAGA

OPLATA MIEJSCOWA!

Oplata miejscowa, zwana czasami jeszcze przez niektórych „klimatyczną”, pobierana jest od osób, które przyjeżdżają do naszego miasta na dłużej niż jeden dzień. Oplata miejscowa obowiązuje niemal w całej Europie. Spotkać można ją przede wszystkim w tam, gdzie jest duży ruch turystyczny. Nie ważne, czy pojedziemy na wybrzeże Chorwacji, Hiszpanii czy narty w Alpy. Wszędzie pobierana jest opłata miejscowa.

Sens jej pobierania jest zawsze ten sam. Pieniądze z opłaty miejscowej mają pomóc lokalnym samorządom z jednej strony niwelować skutki zwiększonego ruchu turystycznego, a z drugiej strony dostarczać środki do tworzenia komunalnej infrastruktury niezbędnej do obsługi ruchu turystycznego. To proste: jeśli nie byłoby u nas turystów, to wówczas nie trzeba byłoby wywozić więcej śmieci z ulicznych koszy, nie potrzebne byłyby też dodatkowe tablice informacyjne czy parkingi.

Przez lata przyjmowało się, że opłata miejscowa pobierana jest od turystów za każdy nocleg, jeśli przebywają u nas więcej niż jedną dobę. Jednak to jest błędna interpretacja zapisów ustawy o podatkach i opłatach lokalnych. W myśl najnowszego orzecznictwa opłata miejscowa pobierana jest za każdy dzień pobytu. W dalszym ciągu nie pobieramy opłaty miejscowej od osób przebywających tylko jedną dobę/jeden nocleg. Zupełnie inaczej wygląda sytuacja, jeśli goście przebywają dłużej. Jeśli turysta w pensjonacie przebywa 2 noce, wówczas opłata pobierana jest za 3 doby. Zapis w książce meldunkowej obejmuje bowiem faktyczny czas pobytu np. gość przyjechał 1 czerwca i wyjeżdża 3 czerwca, czyli spędza 2 noce, ale jest przez 3 doby. Oplata miejscowa powinna być pobrana za każdą dobę czyli 3 x 1,95 (stawka w roku 2011).

Poniżej publikujemy szczegółowe informacje.

Zgodnie z przepisami informacja o poborze opłaty miejscowej winna być dostępna dla gości w miejscu zakwaterowania. Jednocześnie informujemy, że od 1 czerwca 2011 roku kontrolerzy ksiąg meldunkowych, którzy sprawdzają odprowadzanie opłaty miejscowej, będą naliczać stawki już według nowych zasad.

ZASADY

POBORU I ODPROWADZANIA OPŁATY MIEJSCOWEJ ORAZ ROZLICZANIA PROWIZJI NA TERENIE MIASTA SZKLARSKA PORĘBA

Obowiązujące od dnia 1 czerwca 2011 roku

1. Inkasentem jest każdy właściciel, dzierżawca lub inny posiadacz obiektu, w którym dokonywane są czynności meldunkowe. Inkasenci obowiązani są pobierać należną opłatę miejscową i przekazywać ją we właściwym terminie na konto gminy.

2. Oplata miejscowa jest pobierana od osób fizycznych przebywających dłużej niż dobę (powyżej 24 godz.) w celach wypoczynkowych, szkoleniowych lub turystycznych na terenie miasta. Zgodnie z art. 17 ust 1 ustawy o podatkach i opłatach lokalnych z dnia 12 stycznia 1991 (Dz. U. z 2010 Nr 95, poz. 613 ze zm.) opłatę miejscową pobieramy za każdy dzień pobytu. Nie pobieramy opłaty miejscowej od osób przebywających tylko jedną dobę (np. czas pobytu w książce zameldowań od 01.05 do 02.05 – wolne od opłaty, a w przypadku zapisu od 01.05 do 05.05 - 5 dni, a nie jak dotychczas)

3. Inkasent jest zobowiązany:

1/ Prowadzić inkaso opłaty miejscowej zgodnie z przepisami ustawy z dnia 12 stycznia 1991 r. o podatkach i opłatach lokalnych (tj. Dz. U. z 2010 r. Nr 95, poz. 613 ze zm.) oraz aktualnymi uchwałami obowiązującymi w kolejnych latach podatkowych, a w szczególności:

- pobierać opłatę miejscową w wysokości określonej w Uchwale Rady Miejskiej w Szklarskiej Porębie na dany rok,

- wydawać pokwitowanie za każdą pobraną kwotę opłaty miejscowej w kwitariuszu K – 103,

- pobrane kwoty opłaty miejscowej przekazywać regularnie na rachunek UM w terminie do 10-go każdego miesiąca, za miesiąc poprzedni.

2/ Prowadzić książkę zameldowań zgodnie z pkt 15 i 16 niniejszych zasad.

4. Inkasent zobowiązany jest zaopatrywać się we własnym zakresie w tekst uchwały w sprawie opłaty miejscowej na każdy kolejny rok podatkowy - poprzez wydrukowanie jej ze strony internetowej www.szklarskaporeba.pl bądź pobranie w UM, pokój nr 17.

5. Od wpłat, dokonanych po terminie określonym w pkt 3, organ podatkowy nalicza odsetki za zwłokę.

6. Kwitariusz przychodowy K - 103 (druk ści-

ślego zarachowania), należy pobrać (bezpłatnie) w Urzędzie Miejskim, II – piętro, pok. 17. Kwitariusz, jako druk ścisłego zarachowania podlega zwrotowi po jego zakończeniu oraz wymianie na nowy.

7. Sposób wypełniania kwitariusza:

W polu nazwa jednostki należy wpisać adres i nazwę obiektu w Szklarskiej Porębie lub ostemplować pieczęcią obiektu.

1/ pierwszą stroną białą (oryginał) otrzymuje osoba, od której pobieramy opłatę miejscową

2/ druga strona (kopia) winna zostać wyrywana i przechowywana w obiekcie

3/ trzecia strona pozostaje w kwitariuszu i po jego zakończeniu, zostaje zwrócona do UM wraz z okładkami w stanie niezniszczonym

Wzór:

Jan Kowalski zam. Wrocław ul. Mokra 2/23, w polu „nazwa należności” – opłata miejscowa, w polu „należność” np.: 7 osób na 10 dni (01.05. do 10.05) = 70 o/d x 1,95 = 136,50 zł (sto trzydzieści sześć 50/100).

Kwoty wynikające z rozliczenia kwitariusza w okresach miesięcznych, winny być zgodne z kwotami wynikającymi z książki meldunkowej.

8. W razie niemożności pobrania opłaty miejscowej od gościa, inkasent lub osoba przez niego wskazana, niezwłocznie składa do UM zawiadomienie na piśmie, podając adres pobytu czasowego, okres zameldowania oraz należną kwotę opłaty miejscowej. Należy podać również imię i nazwisko dłużnika, datę urodzenia, nr dowodu osobistego oraz dokładny adres pobytu stałego.

9. Za pobieranie opłaty miejscowej inkasentowi przysługuje wynagrodzenie prowizyjne w wysokości 10% sumy zainkasowanych kwot. Prowizja jest naliczana i wypłacana na wniosek inkasenta następnie przekazywana na wskazany rachunek bankowy inkasenta. Inkasent nie może samodzielnie naliczać i potrącać prowizji.

10. Wynagrodzenie powyższe podlega opodatkowaniu i oskładkowaniu. Prowizji nie podlegają kwoty odsetek i koszty upomnień.

11. Inkasent powierzający pobór i rozliczanie zarówno opłaty miejscowej jak i prowizji osobom trzecim winien złożyć stosowne oświadczenie na piśmie, bądź złożyć aprobatę bezpośrednio na druku rozliczenia prowizji.

12. Rozliczanie prowizji następuje w ciągu 30 dni od dnia złożenia kompletnego wniosku.

Druk wniosku rozliczenia prowizji jest dostępny na stronie internetowej www.szklarskaporeba.pl lub w UM, pokój nr 17.

TY MIEJSCOWEJ

INFORMACJA DOT. PRZYJMOWANIA ZGŁOSZEŃ KANDYDATÓW NA ŁAWNİKÓW

13. Prawidłowość poboru i odprowadzania opłaty miejscowej potwierdza przeprowadzona kontrola zakończona protokołem. Odpowiedzialność za powyższe zobowiązanie ponosi tylko i wyłącznie inkasent nie zaś osoby trzecie.

14. W przypadku nie wpłacenia w terminie określonym w pkt 3 kwoty należnej opłaty miejscowej lub wpłacenia jej w niepełnej wysokości, organ podatkowy wszczyna na podstawie ustaleń kontroli postępowanie podatkowe.

15. Inkasent zobowiązany jest do prowadzenia książki meldunkowej danego obiektu. a/ w wersji papierowej - książkę należy nabyć we własnym zakresie, zarejestrować w UM, w Referacie Ewidencji Ludności i Dowodów Osobistych, pokój nr 11, I piętro) b/ w wersji elektronicznej - po zakończeniu każdego miesiąca książkę należy wydrukować i wpiąć do segregatora opisanego „Książka meldunkowa rok / miesiąc” Książkę meldunkową należy przechowywać w obiekcie i okazywać osobom dokonującym kontroli.

16. Książkę meldunkową należy prowadzić systematycznie, dokonując zapisów wg wzoru:

- 1/ nazwisko i imię
- 2/ imiona rodziców
- 3/ data i miejsce urodzenia
- 4/ data przybycia
- 5/ zamierzony czas pobytu
- 6/ adres miejsca pobytu stałego
- 7/ oznaczenie dokumentu stwierdzającego tożsamość
- 8/ opłata miejscowa

Dla celów poboru opłaty miejscowej liczymy każdy rozpoczęty, kalendarzowy dzień pobytu.

17. Meldunkowi podlega każdy gość z zamiarem pobytu w celach wypoczynkowych, szkoleniowych lub turystycznych (łącznie z gośćmi na jedną dobę, dziećmi oraz grupami zorganizowanymi).

18. Zwolnieniu od poboru opłaty miejscowej oprócz innych zwolnień ustawowych podlegają zorganizowane grupy dzieci i młodzieży szkolnej.

Pojęcie młodzieży szkolnej nie obejmuje studentów i słuchaczy szkół wyższych, jak również uczniów szkół dla dorosłych oraz placówek kształcenia ustawicznego. Takie osoby muszą uiszczać opłatę miejscową.

19. Opiekunowie zorganizowanych grup dzieci i młodzieży szkolnej winni przedłożyć listę uczestników, na której muszą znaleźć się następujące dane:

- 1/ pieczęć organizatora
- 2/ nazwisko i imię uczestnika zgrupowania
- 3/ data urodzenia
- 4/ adres miejsca pobytu stałego
- 5/ oznaczenie dokumentu stwierdzającego tożsamość
- 6/ zamierzony czas pobytu grupy
- 7/ imię i nazwisko opiekuna oraz stosowne dla niego upoważnienie
- 8/ podpis

W celu potwierdzenia, iż jest to zorganizowana grupa dzieci i młodzieży szkolnej należy posiadać i przechowywać do czasu kontroli listę osób potwierdzoną pieczęcią i podpisem dyrektora szkoły lub innego organizatora. Na liście umieszcza się nr listy i pozycję zapisu w książce zameldowań.

W przypadku braku takiej listy, opłatę miejscową należy pobrać w należnej wysokości i odprowadzić na konto UM.

20. Sportowcy indywidualni oraz uczestnicy zorganizowanych grup - obozów sportowych i zawodów sportowych niekwalifikujących się, jako zorganizowane grupy dzieci i młodzieży szkolnej, zobowiązani są do uiszczenia opłaty miejscowej.

21. Wpłata z tytułu opłaty miejscowej należy dokonywać na konto:
BZ WBK S.A. 03109019840000000100810039 lub bezpośrednio w kasie Urzędu (czynna w godz. od 9-14).

W tytule wpłaty należy podać: opłata miejscowa za okres np. styczeń 2011 r., nazwa i adres obiektu w Szklarskiej Porębie, nazwisko i imię inkasenta.

22. Inkasent kończący działalność w obiekcie zawiadamia; z wyprzedzeniem 30 dni przed zakończeniem działalności; pracownika ds. kontroli w UM celem sporządzenia protokołu rozliczającego.

23. Zasady poboru i odprowadzania opłaty miejscowej oraz rozliczania prowizji na terenie miasta Szklarska Poręba przekazano inkasentowi opłaty miejscowej celem zapoznania się i stosowania.

Powyższe zasady nie wyczerpują wszystkich aspektów w sprawie poboru i odprowadzania opłaty miejscowej. Z uwagi na konieczność ciągłej aktualizacji „zasad” należy śledzić ewentualne zmiany na stronie internetowej lub zasięgać informacji o zmianach pod wskazanymi poniżej numerami telefonów.

Telefony do kontaktu:
696 865 715 - Ewa Stępień – kontrola
75/ 75 47 716 - Monika Durbacz – wymiar i windykacja
75/ 75 47 723 - Anna Ciupińska – księgowość

Na podstawie art. 160 Ustawy z dnia 27 lipca 2001 r. Prawo o ustroju sądów powszechnych (Dz. U. z 2001 r. Nr 98, poz. 1070 z późn. zm.) Rada Miejska w Szklarskiej Porębie wybierze ławników do Sądu Okręgowego i Rejonowego w Jeleniej Górze.

Termin zgłaszania przez uprawnione podmioty kandydatów na ławników upływa w dniu 30 czerwca 2011r.

Ławnikiem może być wybrany ten, kto:

- posiada obywatelstwo polskie i korzysta z pełni praw cywilnych i obywatelskich;
- jest nieskazitelnego charakteru;
- ukończył 30 lat;
- nie przekroczył 70 lat;
- jest zatrudniony lub zamieszkuje w miejscu kandydowania co najmniej od roku;
- jest zdolny, ze względu na stan zdrowia, do pełnienia obowiązków ławnika;
- posiada co najmniej wykształcenie średnie.

Ławnikami nie mogą być:

- osoby zatrudnione w sądach powszechnych i innych sądach oraz w prokuraturze,
- osoby wchodzące w skład organów, od których orzeczenia można żądać skierowania sprawy na drogę postępowania sądowego,
- funkcjonariusze Policji oraz inne osoby zajmujące stanowiska związane ze ściganiem przestępstw i wykroczeń,
- adwokaci i aplikanci adwokacy,
- radcy prawni i aplikanci radcowscy,
- duchowni,
- żołnierze w czynnej służbie wojskowej,
- funkcjonariusze Służby Więziennej,
- radni gminy, której rada dokonuje wyboru ławników.

Kandydatów na ławników zgłaszają radom gmin: prezesi sądów, stowarzyszenia, organizacje związkowe, organizacje pracodawców oraz inne organizacje zarejestrowane na podstawie przepisów prawa z wyłączeniem partii politycznych oraz co najmniej dwudziestu pięciu obywateli mających czynne prawo wyborcze zamieszkujących stale na danym terenie.

Kandydatów na ławników do orzekania w sprawach z zakresu prawa pracy zgłaszają związki zawodowe oraz organizacje pracodawców.

Zgłoszenia kandydatów na ławników dokonuje się na karcie zgłoszenia, do której kandydat ma obowiązek dołączyć:

- 1) 3 aktualne fotografie, zgodne z wymaganiami stosowanymi przy wydawaniu dowodów osobistych;
- 2) informację z Krajowego Rejestru Karnego;
- 3) oświadczenie, że nie toczy się przeciwko niemu postępowanie karne;
- 4) zaświadczenie lekarskie, stwierdzające brak przeciwwskazań do wykonywania funkcji ławnika.

Karty zgłoszenia kandydata na ławnika można odbierać w Urzędzie Miasta ul. Buczka 2, na parterze w pok. Nr 5. Dostępne są również do pobrania na stronie BIP Urzędu Miejskiego: www.szklarskaporeba.pl oraz na stronach Ministerstwa Sprawiedliwości: www.ms.gov.pl

Karty zgłoszenia kandydata na ławnika sądowego przyjmowane będą w godzinach pracy Urzędu Miejskiego w Biurze Rady Miejskiej, pok. Nr 5.

Termin 30 czerwca 2011 r. jest ostatecznym na złożenie kompletnego zgłoszenia.

WITALI WIOSNĘ



W piękne wiosenno – letnie popołudnie mieszkańcy Szklarskiej Poręby Dolnej, spotykający się w każdy czwartek o 16.00 w Klubie Integracji Społecznej przy ul. Kolejowej 22, postanowili kolejny raz zadbać o miejsce swojego zamieszkania. Tradycyjnie prace porządkowe rozpoczęto od sprzątnięcia terenu wokół kościoła p.w. Nie-

pokalanego Serca NMP, gdzie wycięto trawę oraz wyplewiono klomb. Panowie rozpoczęli budowę miejsca czerpania wody ze strumyka obok cmentarza, przy kościele Matki Bożej Różańcowej. Intensywne prace trwały kilka godzin i zakończyły się wspólnym grillem, na który zaprosiła Pani Ela Dobrzewicka. Wszystkich chętnych zapraszamy do udziału w pracach porządkowych w kolejny czwartek o godz. 16.00 – czeka nas jeszcze dużo zadań do wykonania byśmy byli dumni z miejsca, w którym mieszkamy.

Zbigniew Żurowski
Koordynator KIS

SZKLARSKA W CENTRUM WROCŁAWIA

W centrum Wrocławia Dolnośląska Izba Turystyki zorganizowała „Turystyczną Majówkę”.

Od 20 do 22 maja na ul. Świdnickiej (tuż przy Rynku) swoją ofertę zaprezentowało 26 wystawców: biura podróży, hotele, organizacje turystyczne, gminy, a wśród nich Szklarska Poręba.

Nasze stoisko cieszyło się dużym zainteresowaniem, szczególnie wśród rodzin z dziećmi, gdyż elementem wzbogacającym jego wystroj był dinozaur, którego szczególnie upodobały sobie maluchy. Obowiązkowym było zdjęcie z Tritera-

topsem i Flinstonem oraz cukierek, którego otrzymywał, każdy dzielny ”zuch”.

Ogromnym zainteresowaniem cieszyła się również mapa „Rowerowa Kraina” i przewodnik po Magicznym Szlaku Ducha Gór. Dodatkową atrakcją była loteria fantowa, w której każdy los wygrał.

To wydarzenie zakończyło majowe akcje promocyjne Referatu Promocji Miasta. Teraz wielkimi krokami zbliżamy się do lata. Do druku przygotowana jest już nowa edycja Magicznego Szlaku Ducha Gór i letni informator w 4 wersjach językowych.

WYCHOWAWCA ROKU 2011

24 maja rozstrzygnięty został konkurs realizowany w ramach projektu „Szkoła bez przemocy” na wychowawcę roku. Miło nam poinformować, że w tegorocznej edycji bezkonkurencyjna była p. Joanna Skrzycka dyrektor Szkoły Podstawowej nr 1. Gratulujemy!

Wychowawców Roku 2011 z 17 województw przyjmie Anna Komorowska Pierwsza Dama RP, która w Belwederze uhonoruje belfrów wyłonionych w konkursie.

WERNISAŻ FOTOGRAFII TOMASZA OLSZEWSKIEGO

Wrocław lat sześćdziesiątych XX wieku na fotografiach Tomasza Olszewskiego obejrzeć można od 1 czerwca na wystawie w Sali Mieszkańskiej Wrocławskiego Ratusza.

Tomasz Olszewski od lat związany jest ze Szklarską Porębą. Urodzony w 1929 roku w Warszawie. W 1945 roku przyjechał na Dolny Śląsk i zamieszkał z rodziną pod Szrenicą.

Z wykształcenia ekonomista i geograf (absolwent Uniwersytetu Wrocławskiego), swoje twórcze życie poświęcił fotografii. Mieszkał we Wrocławiu, Białymstoku i Jeleniej Górze, aby w 1996 roku powrócić do Szklarskiej Poręby. Uczestnik i laureat wielu konkursów fotograficznych.

Od 1960 roku – zatrudniony w Wydziale Budownictwa, Urbanistyki i Architektury Prezydium Rady Narodowej miasta Wrocławia – pieczołowicie prowadził dokumentację odbudowy i budowy Wrocławia. Powstało wówczas

wiele świetnych fotografii pokazujących Wrocław lat sześćdziesiątych XX wieku.

Zbiór fotografii Wrocławia autorstwa Tomasza Olszewskiego został zakupiony w 2007 roku przez Muzeum Miejskie Wrocławia i jest przechowywany w Dziale Ikonografii Wrocławia.

Wystawie towarzyszy album fotografii Tomasza Olszewskiego autorstwa Marzeny Smolak wydany przez wydawnictwo Via Nova. (źródło: vianova.pl)



AKTYWNA BIAŁA DOLINA

W piękne wiosenne popołudnie 20 maja przy MOKSiAL odbyła się „Biesiada przy ognisku”. Jest to działanie środowiskowe wynikające z „Mapy zasobów i potrzeb Białej Doliny” tworzonej przez Miejski Ośrodek Pomocy Społecznej. W biesiadzie uczestniczył Chór „Porębianie” dzieci ze świetlicy Plus oraz mieszkańcy Białej Doliny, w sumie prawie 50 osób. Ustalono, że biesiady w okresie od wiosny do jesieni będą odbywać się raz w miesiącu. Kolejne takie spotkanie odbędzie się 17 czerwca br. Serdecznie zapraszamy mieszkańców Białej Doliny, a także wszystkie osoby zainteresowane do udziału w drugiej „Biesiadzie przy ognisku”. Jest to okazja na poznanie nowych sąsiadów, nawiązanie znajomości i zwykle między ludzkie kontakty, których zaczyna brakować w świecie telewizji, komórek i internetu.

(Osoba do kontaktu Pani Anna Suliga-Dołęzka, tel. 75 717 21 46)

POBIEGLI DINO TROPEM

103 zawodników zgłosiło się do pierwszego w historii Górskiego Biegu Tropem Dinozaurów, który odbył się 21 maja 2011 roku.

Zawodników na starcie przywitała i zagrzewała do walki Monika Drybulska, dwukrotna olimpijka z Aten i Pekinu oraz wielokrotna medalistka Mistrzostw Polski w biegach długich.

Trasa miała 8 km długości i biegła poprzez teren Parku Dinozaurów, Złoty Widok, Grób Karkonosza i Chybotek. Zawodnicy finiszowali wśród dinozaurów w Dinoparku.

Wszyscy ukończyli bieg, a najlepszy z nich Miłosz Szczepiński z Wschowy uzyskał czas 31,15. Pan Miłosz to aktualny Mistrz Polski w Biegach Górskich na długim dystansie.

Drugie miejsce zajął Maciej Dawidziuk ze Złotori, a trzecie reprezentant Litwy Andriej Jegorov.

Wśród zawodników wyróżniła się również Agnieszka Jerzyk, młodzieżowa Mistrzyni Europy w Triathlonie i kandydatka do startu na olimpiadzie Londyn 2012. Uzyskała czas 37,58 i odebrała nagrodę dla najlepszej za-

wodniczki w kategorii generalnej.

Drugie miejsce wśród kobiet zajęła Monika Kalacińska z Wrocławia, a trzecie Justyna Kowalska z Kalisza.

Na mecie każdy zawodnik otrzymał oryginalny, ręcznie robiony szklany medal oraz upominki ufundowane przez organizatora biegu - Park Dinozaurów oraz sponsorów - Pepsi i hurtownię Igło Renoma.

Organizator przewidział również nagrody dla najstarszego zawodnika, którym okazał się Czesław Szymkowski z Poznania (1948 r. ur) i najmłodszego, którym był reprezentant Ostrowa Wielkopolskiego Sebastian Taczka (1993 r. ur.)

Nagrodę i Puchar ufundowane przez Burmistrza Szklarskiej Poręby dla najlepszego zawodnika powiatu jeleniogórskiego zdobył 19-letni mieszkaniec Szklarskiej Poręby Mateusz Zawół.

Nagrodę dla najlepszej zawodniczki z powiatu jeleniogórskiego odebrała Ewa Szmel z Piechowic.

Wśród wszystkich startujących zawodników rozlosowano również nagrody ufundowane przez Hotel Las z Piechowic i Pałac Stanisławów. Dzięki uprzejmości obu obiektów nasi zawodnicy będą mogli spędzić niezapomniane weekendy w tych urokliwych i pięknych miejscach.

Organizatorem imprezy był Park Dinozaurów.



NOWY PLAC ZABAW

Dzieci z Przedszkola Samorządowego nr 2 mają do dyspozycji nowy plac zabaw. Jak to zostało ujęte w okolicznościowym przemówieniu „czekano na to wydarzenie kilkadziesiąt lat”. Tyle bowiem miały wymienione wiekowe już urządzenia, na których „wybawiło się” kilka pokoleń mieszkańców Szklarskiej Poręby. Przyznać trzeba, że metalowe drabinki, huśtawki i karuzele przetrzymały dłużej, niżli

myśleli o tym ich twórcy. Ciekawe ile kolejnych pokoleń wychowa się na współczesnych urządzeniach, wykonanych z drewna, materiałów syntetycznych oraz stali.

Podkreślić należy, że przy urządzeniu nowego placu zabaw bardzo pomogli rodzice, którzy włączyli się do prac fizycznych, a także sfinansowali karuzele.



5 CZERWCA 2011R, NIEDZIELA
TEREN PRZY PARAFII M.M. KOLBE, UL. MICKIEWICZA

INTEGRACYJNY FESTYWN RODZINNY

W PROGRAMIE:

- 12:00 - MSZA ŚW. W INTENCJI RODZIN NASZEGO MIASTA
- 13:00 - OTWARCIE FESTYWNU
- WYSTĘP PRZEDSZKOLA SAMORZĄDOWEGO NR 1 I 2
- WYSTĘP ZESPOŁU „KARKONOSZE” Z MYSLAKOWIC
- WYSTĘP SYLWI LOLO - DPS CARITAS
- 18:00 - ZAKOŃCZENIE FESTYWNU

ATRAKCJE:

- ZJEŻDŻALNIE I TRAMPOLINA
- KONKURSY Z NAGRODAMI
- DLA NAJMŁODSZYCH NIESPODZIANKI :)

KAPITAŁ LUDZKI WIEDZA CZYNIŁA OMIĘDZIE
MOPS MIEJSCOWA ORGANIZACJA PORADY
UNIA EUROPEJSKA ROZWOJEM FUNDUJE SPOŁECZNOŚĆ

PARAFIA PW. ŚW. M.M. KOLBEGO W SZKLARSKIEJ PORĘBIE
Szkolanka Poręba
DOM POMOCY SPOŁECZNEJ DLA DZIECI I MŁODZIEŻY CARITAS W SZKLARSKIEJ PORĘBIE

„Zrobmy coś dla siebie i dla naszych społeczności”

Salon artystyczny im. J.I. Sztaudyngera

zaprasza do Muzeum Karkonoskiego na coroczne spotkanie

W programie:

- finał konkursu recytatorskiego,
- spotkanie z rodziną Jana Sztaudyngera,
- występ Wincentego Krawczyka, skrzypka,
- rozstrzygnięcie konkursu fotograficznego,
- spotkanie z panią Anną Ciupińska, poetką,

Salon Artystyczny zaprasza
10 czerwca 2011r
do Domu Gerharta i Carla Hauptmannów
przy ul. 11-go Listopada 23 o godz. 17.00

partnerzy:

MAJÓWKA Z WLASTIMILEM HOFMANEM

20 maja 2011 roku w Szkole Podstawowej nr 5 im. Wlastimila Hofmana w Szklarskiej Porębie odbyło się Święto Patrona Szkoły. Na uroczystość przybyli uczniowie, pracownicy szkoły, starszaki z miejscowych przedszkoli, delegacja uczniów ze Szkoły Podstawowej nr 1, ważne osobistości naszego miasta oraz rodzice uczniów.

Święto rozpoczęła uroczysta akademia. Wszystkich zebranych w sali gimnastycznej gości serdecznie powitała przewodnicząca Samorządu Uczniowskiego- Klaudia Denderes. Dyrektor szkoły- Tomasz Frąc zaprezentował kilka bardzo interesujących prezentacji multimedialnych ilustrujących postać Patrona Szkoły oraz wydarzenia z życia społeczności uczniowskiej. Uczennice klasy V – Emilka Wołoszka, Agnieszka Wójtowicz, Ela Kamyszek, Paulina Gola oraz Klaudia Denderes wy-



stąpiły w montażu „Wlastimil Hofman- malarz, poeta, artysta”. Następnie swą sprawność fizyczną w pokazie gimnastycznym z wykorzystaniem przyborów zakupionych w ramach programu „Rado-

sna Szkoła” prezentowali najmłodszy uczniowie, czyli pierwszoklasiści. Szóstoklasiści przedstawili inscenizację legendy „Jak świdnicka księżniczka pokonała Ducha Gór Karkonoszy, Liczyrzepę”

Po uroczystej akademii uczniowie mieli możliwość uczestniczenia w festynie „Majówka w Piątce”. Mogli poczuć się jak Wlastimil Hofman- malować w plenerze, rywalizować o tytuł „Mistrza kierownicy” w zawodach rowerowych lub też po prostu usiąść i skosztować pysznych ciast przygotowanych przez rodziców.

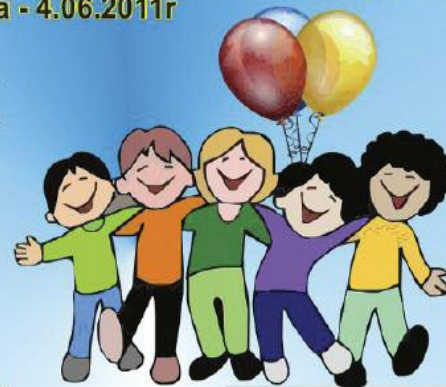
Wszystkim podobały się występy dzieci oraz interesujące prezentacje multimedialne. Uczniowie cieszyli się, że mogą na chwilę zapomnieć o nauce i spędzić czas na świeżym powietrzu, zwłaszcza że był piękny, słoneczny dzień.

Alicja Kosmenda, ucz.kl.VI SP5



Szklarska - Dolna ORLA SKAŁA

Festyn Rekreacyjno-Familijny z okazji DNIA DZIECKA
pod Patronatem Burmistrza Szklarskiej Poręby
Sobota - 4.06.2011r



PROGRAM:

- godz. 13.00 Rozpoczęcie festynu
 - godz. 14.30 Pokaz Tańca Klasycznego Baletu Sofia Pani Katarzyny Długosz z Trzebnicy
 - godz. 15.00 Gry, zabawy i konkursy dla dzieci
 - godz. 16.30 Warsztaty dla dzieci
 - godz. 17.30 Występ Tańca Klasycznego Baletu
 - godz. 18.30 Kącik artystyczny
 - godz. 19.00 Konkursy rodzinne
 - godz. 22.00 Zakończenie festynu pokazem sztucznych ogniów i losowaniem nagrody głównej
- Sprzedaż prac dziecięcych- jest to akcja charytatywna, pieniądze przeznaczone będą na Świętce Środowiskowa "Świątelnko" w Szklarskiej Porębie oraz na Świątce 1.000 Dzieci
- Dodatkowe atrakcje:**
- Wesołe miasteczko- dmuchana zjeżdżalnia dla dzieci,
 - Strzelnica dla dzieci i dorosłych,
 - Trampolina do skakania,
 - Malowanie twarzy,
 - LOTERIA FANTOWA - każdy los wygrywał!

Stoiska gastronomiczne:

- bigos, grochówka, chleb ze swojskim smalcem i kiszonym ogórkiem,
- stoisko grill: kielbaski, karkówka, szaszłyki,
- lody, ciasta, wata cukrowa, popcorn
- napoje: sok, milkshake

Organizator:

Pensjonat ORLA SKAŁA
ul. Orła Skala 2
58-580 Szklarska Poręba Dolna
tel. 75 717 34 02



Wydawca: Urząd Miejski w Szklarskiej Porębie, ul. Buczka 2, tel. 75 75 47 700, Redaguje Zespół Urzędu Miasta
pod kierownictwem Feliksa Rosika Sekretarza Miasta; biuletyn@szklarskaporeba.pl Druk: Urząd Miejski; Nakład: 1000 szt.