

POD SZRENICĄ

Nr 17/13 (110)

bezpłatny

Miejski Biuletyn Informacyjny

19 listopada 2013

Niemal pół tysiąca osób skorzystało z promocyjnego przejazdu pociągiem na wyremontowanej linii kolejowej z Piechowic do Szklarskiej Poręby. 16 listopada 2013 to data wznowienia połączenia kolejowego Szklarskiej Poręby z Polską.

zawieszonej na początku XXI wieku, a obecnie nie nadającej się już do użytkowania.

Połączenie kolejowe do Szklarskiej

SZYBCIEJ DO SZKLARSKIEJ

Prace remontowe na tej trasie trwały ponad rok. Linia 311 została przebudowana. Modernizacja pochłonęła 34 miliony złotych, w tym dotacja unijna wyniosła ponad 21 mln. Za te pieniądze wymieniono torowisko na odcinku prawie 12 km, wyremontowano 6 rozjazdów i przejazdów, przebudowano jeden most i perony dworcowe.

Jak zapewniają PKP Linie Kolejowe S.A. dzięki tym inwestycjom skróci się przejazd z Wrocławia do Szklarskiej Poręby, który będzie wynosić teraz 3 godziny 20 minut. A na trasie tej w weekendy kursować będzie „Impuls” najnowocześniejszy skład Kolei Dolnośląskich. To właśnie nim przyjechali turyści do Szklarskiej Poręby podczas inauguracyjnego przejazdu. W składzie tym znajdują się odrębne miejsca na narty, rowery, a w toalecie jest nawet przewijak dla dzieci. Dzięki zastosowaniu niskiej podłogi i przebudowanym peronom, do pociągu można wjechać wózkami.

Do połowy grudnia do Szklarskiej Poręby dojeżdżać będzie 6 par pociągów, w tym dwa dalekobieżne z Zielonej Góry i Poznania oraz dwa regionalne z Wrocławia. Kolejne dwa to połączenia z Jeleniej Góry.

Od grudnia obowiązywać będzie nowy rozkład, w którym są połączenia m.in. z Olsztynem, Poznaniem, Wrocławiem, Warszawą, Lublinem, Gdynią. Skorelowane są one z połączeniem Szklarska Poręba – Harrachov. To właśnie dzięki tej

ostatniej linii, odbudowanej przed kilkoma laty, możliwa była modernizacja trasy Szklarska Poręba – Piechowice. Niewykluczone, że gdyby nie odbudowa

Poręby jest bardzo popularne wśród turystów. Widać to było każdego sezonu zimowego i letniego, kiedy z pociągów dalekobieżnych wysiadało bardzo wielu



podróżnych przyjeżdżających na wypoczynek. Ze względu na długi czas przejazdu zdecydowanie mniejszą popularnością cieszyło się połączenie lokalne na trasie z Jeleniej Góry. Teraz, gdy podróż skróciła się o ponad 20 minut jest szansa, że i to połączenie zyska na popularności. Szczególnie, gdyby udało się uruchomić szybką kolej miejską w Jeleniej Górze.

Czas przejazdu już mógłby być szybszy, ale ze względu na jeden tor, pociąg musi czekać na mijankach na kurs,

który odbywa się z przeciwnej strony. Kolejarze zapewniają, że pracują nad takim rozkładem jazdy, aby czas oczekiwania na mijankach był jak najkrótszy.

który odbywa się z przeciwnej strony. Kolejarze zapewniają, że pracują nad takim rozkładem jazdy, aby czas oczekiwania na mijankach był jak najkrótszy.



SPRAWDZANIE SZAMB

Są cztery powody, dla których trzeba się przyłączyć do kanalizacji ściekowej. Po pierwsze to ochrona środowiska naturalnego. Po drugie jako miasto musimy w roku 2015 osiągnąć tzw. „efekt ekologiczny” inwestycji wodociągowo-kanalizacyjnej na którą otrzymaliśmy dotację UE. Jeśli tego nie zrobimy dotacja może być cofnięta w całości lub części. Po trzecie po roku 2015 gminy będą płacić kary za zanieczyszczenie środowiska. Kary te liczone będą na podstawie różnicy pomiędzy wodą sprzedaną a ściekami jakie trafiły do oczyszczalni. I wreszcie po czwarte im więcej osób jest podłączonych do kanalizacji sanitarnej tym mniejsze są opłaty za m3 wyprodukowanych ścieków. W związku z tym od wielu miesięcy prowadzone są kontrole posesji pod kątem prawidłowego sposobu opróżniania zbiorników bezodpływowych z nieczystości ciekłych.

Mimo tego, że akcja przeprowadzana jest już kolejny raz, nadal wyłapywani są właściciele nieruchomości, którzy nie stosują się do przepisów ustawy o utrzymaniu czystości i porządku w gminach (art. 5 ust. 1). A w myśl tych przepisów opróżnianie zbiorników bezodpływowych (szamb) powinno się odbywać na podstawie podpisanej umowy z przedsiębiorcą posiadającym decyzję na wywóz i transport nieczystości ciekłych wydaną przez Burmistrza Szklarskiej Poręby. Przedsiębiorca wykonujący usługę zobowiązany jest każdorazowo po jej wykonaniu do wystawienia faktury dla zlecającego. Jasnym jest to, że jeśli ktoś zakupił do celów bytowych określoną ilość wody, to taką samą ilość wywiezionych ścieków powinien udokumentować. Niestety kon-

WYMIANKA W KREDENSIE

Jeśli masz szafę pełną ubrań, których nie nosisz, za małe, za duże, nieprzymierzone przed zakupem, albo nietrafnie sprezentowane, które wciąż są w świetnym stanie to ich nie wyrzucaj. Pwymieniaj się ciuchami, biżuterią, książkami, muzyką na Swap Party, weź udział w warsztatach z wizażu i stylu. Wymianka, czyli Swap Party jest znakomitą sposobnością do odświeżenia zawartości szafy. Można do woli przymierzać, przebierać się i przy kawie porozmawiać o modzie, zasięgnąć porady stylistki.

Spotkanie odbędzie się w Pubie Kredens 23 listopada 2013 o godz. 16:00 do 19:00, poprowadzi je stylistka, wizażystka, charakteryzatorka Agata Wieloch.

Warsztaty są bezpłatne, wcześniej należy zgłosić swój udział w siedzibie MOKSiAL pod nr tel. 75 717 36 14 lub osobiście.

trole wykazują zupełnie coś innego. Tylko nieliczna część mieszkańców regularnie opróżnia szamba.

W okolicach Polany Jakuszyckiej jest miejski „rekordzista”, który w czasie od 1 stycznia do 30 sierpnia 2013 r. zużył 683 m3 wody, natomiast zbiornik bezodpływowy opróżnił tylko raz wywożąc 10 m3 ścieków. Można domniemywać, że właściciel pozbywał się ich w sposób niezgodny z prawem. Tajemnicą Poliszynela jest, że ścieki trafiły do lasu i wsiąkły w grunt, o czym doskonale wiedzą narciarze biegowi, bowiem smród na położonej nieopodal trasie w niektórych okresach był bardzo duży. Co ciekawe ów „rekordzista” zarabia właśnie dzięki turystom i narciarzom biegowym. Wobec właściciela nieuszczelnego szamba wszczęto postępowanie administracyjne.

Inną metodą wyłapywania trucicieli jest korzystanie z urzędnika do zadymania sieci kanalizacyjnej. Sprawdza się w ten sposób, czy budynek jest podłączony do kanalizacji burzowej, co jest niedopuszczalne. I tak przeprowadzona kontrola wykazała, że ścieki produkowane przez lokatorów pewnej nieruchomości przy ulicy Jedności Narodowej trafiają wprost do rzeki Kamienna w rejonie postoju taksówek. Właściciel jednej z tych nieruchomości, w przeszłości publicznie ganił innych mieszkańców Szklarskiej Poręby, którzy ścieki wpuszczali do strumienia i potoków.

Należy zwrócić uwagę również na fakt, że w mieście pozostaje nadal bardzo duża ilość nieruchomości nieprzyłączonych do miejskiej sieci kanalizacyjnej.

Od początku roku do końca września zostało przyłączonych 41 budynków. Ustawa o utrzymaniu czystości i porządku w gminach mówi jednoznacznie, że właściciele nieruchomości zapewniają utrzymanie czystości i porządku poprzez przyłączanie nieruchomości do istniejącej sieci kanalizacyjnej, chyba że jest ona wyposażona w przydomową oczyszczalnię ścieków, spełniającą wymagania określone w odrębnych przepisach. Posesje mogą być wyposażone w zbiorniki bezodpływowe (czyli tzw. szamba) tylko wówczas, gdy budowa sieci kanalizacyjnej jest technicznie bądź ekonomicznie nieuzasadniona albo jest dopiero planowana. W takich sytuacjach możliwe jest też wyposażenie posesji w przydomową oczyszczalnię. Jeżeli właściciel nieruchomości dobrowolnie nie przyłączy się do nowej kanalizacji, mimo takiego obowiązku, to wójt, burmistrz lub prezydent miasta mogą na nim to wymóc. Art. 5 ust. 7 ustawy przewiduje, że w razie zignorowania obowiązku przyłączenia do sieci wydaje się nakaz jego wykonania. Co istotne, nie mają znaczenia takie okoliczności, jak np. trudna sytuacja materialna lub życiowa.

Takie nakazy przyłączania są już wydawane. Trzeba mieć świadomość, że kary jakie mogą grozić miastu po roku 2015 za to, że nie spełniamy efektu ekologicznego, są dotkliwe. W interesie całego miasta jest więc, aby jak najwięcej domów zostało podłączonych do kanalizacji.

Kalendarz spotkań „KOBIECY SOBIE RADZA” Miejski Ośrodek Kultury, Sportu i Aktywności Lokalnej w Szklarskiej Porębie Warsztaty bezpłatne zapisy pod numerem: tel. (+48) 75 7173614			
DATA	Miejsce:	TEMAT	Prowadzący:
23 listopada 2013 (sobota)	Pub Kredens ul. Jedności Narodowej 16 Szklarska Poręba	Godz. 16:00 – 19:00 Swap Party, Wizaż i Styl. Wymiana ubrań, biżuterii, książek, muzyki. Porady stylistki, wizażystki.	Agata Wieloch Wizażystka, stylistka, charakteryzatorka
29 listopada 2013 (piątek)	Pub Kredens ul. Jedności Narodowej 16 Szklarska Poręba	Godz. 17:00 – 19:00 Panel psychologiczny „ja w relacjach”.	Agnieszka Kubacka Pracownia Psychoterapii Agnieszka Kubacka
30 listopada 2013 (sobota)	Pub Kredens ul. Jedności Narodowej 16 Szklarska Poręba	Godz. 16:00 – 19:00 Spotkanie z coachem „Jak odkryć własne talenty i w pełni wykorzystywać w pracy zawodowej”.	Edyta Pazur Coach ACC ICF & Coach metody CoachWiseTM
7 grudnia 2013 (sobota)	Pub Kredens ul. Jedności Narodowej 16 Szklarska Poręba	Godz. 17:00 – 19:00 „Włosy są twoją ozdobą” - wszystko o farbowaniu, pielęgnacji i stylizacji włosów.	Sławek Słupek Fryzjer - stylistka
13 grudnia 2013 (piątek)	MOKSiAL ul. Słowackiego 13 Szklarska Poręba (sala plastyczna)	Godz. 17:00 – 20:00 Warsztaty artystyczne „Wzornictwo, a dobre samopoczucie w otaczającej nas przestrzeni”	Ewelina Wójtowicz Artystka
14 grudnia 2013 (sobota)	MOKSiAL ul. Słowackiego 13 Szklarska Poręba (sala konferencyjna)	Godz. 16:00 - 20:00 Warsztaty z rękodzieła artystycznego -własnoręcznie wykonaj swoją biżuterię.	Iwona Gerstentein Rękodzielnictwo

ŚMIECI - PIERWSZE PODSUMOWANIE

Minęło już prawie 5 miesięcy od wejścia w życie nowych regulacji dotyczących gospodarki odpadami. Jest to dobry czas na pierwsze podsumowanie.

Jest zdecydowanie lepiej niż w pierwszych dniach, ale cały czas pracujemy, by system funkcjonował jeszcze sprawniej. W dalszym ciągu trwa weryfikacja złożonych deklaracji i wysyłane są wezwania do osób, które jeszcze ich nie złożyły. Trzeba pamiętać również, że stwierdzenie przez mieszkańców, że nie wytwarzają śmieci jest nieprawdziwe. Bo każdy z nas śmieci wytwarza, przy czym niektórzy więcej inni mniej. W tym okresie z naszego miasta wyjechało ponad 800 ton odpadów! Nie ma jednak systemu ob-

liczania opłaty, który zadowoliłby wszystkich.

Przypominamy również że mieszkańcy mają możliwość zgłoszenia osobiście lub telefonicznie do urzędu brak odbioru odpadów komunalnych przez operatora obsługującego daną nieruchomość. Jest to bardzo ważne, aby informować o nieprawidłowościach, ponieważ tylko wówczas, wiedząc o problemach pracownicy urzędu mogą zdyscyplinować firmy do wywozu nieczystości.

Organizowana stała zbiórka odpadów wielkogabarytowych okazała się dobrym rozwiązaniem. Jednak nie wszyscy do stworzonych warunków się stosują. Nadal są tacy mieszkańcy, którym łatwiej jest

wyrzucić fotel do lasu zamiast wywieźć go do punktu odbioru takich śmieci.

Niezwykle ważne okazało się pozytywne nastawienie samych mieszkańców do sprawy segregacji odpadów. Chcemy i staramy się segregować śmieci, o czym świadczy fakt, że pojemniki do selektywnej zbiórki szybko się zapełniają. Wiele osób skorzystało już także z PSZOK, który daje możliwość oddania odpadów problemowych (np. mebli, ubrań, okien po remoncie). Warto pamiętać, że są one tam przyjmowane bezpłatnie w punkcie zlokalizowanym przy ulicy 1 Maja 53 (zaplecze dawnej siedziby Straży Granicznej tzw. „batalion”).

Głównym czynnikiem wpływającym na wizerunek miasta stają się podrzuty odpadów w miejsca, gdzie nie powinny one trafiać. Po przeprowadzonych kontrolach ustalane są osoby, które w taki sposób zaśmiecają miasto i wyciągane są wobec nich konsekwencje. W bardzo dużej mierze od nas mieszkańców zależy czystość Szklarskiej Poręby.

W sezonie turystycznym zwiększono częstotliwość opróżniania pojemników na szkło, papier i plastik. Jednak bardzo często są one szybko zapełnione tylko dlatego, że komuś nie chciało się zgnieść plastikowych butelek, albo z lenistwa nie pociął kartonu i wrzucił całe pudełko (wiadomo przecież, że zgniecione pudełko zajmuje mniej miejsca, a dzięki temu pojemnik tak szybko się nie zapełnia).

Zdarzają się też inne przypadki. A to ktoś wyrzuci pudło po telewizorze przy pojemniku na papier. Karton na deszczu mięknie, a następnie jest rozrywany przez wiatr i roznoszony po całej okolicy. Niektórym współmieszkańcom nie chce się nawet opróżnić słoików, które wraz z torbami pozostawiają pod gniazdem na szkło. Często zdarzają się podrzucane śmieci z resztkami pożywienia. W efekcie zwierzęta rozszarpują torby, a resztki są roznoszone.

Pamiętajmy o tym wszystkim, gdy wyrzucamy nieczystości. Czystość Szklarskiej Poręby w bardzo dużej mierze zależy od nas samych – wszystkich mieszkańców.

PUNKT SELEKTYWNEJ ZBIÓRKI ODPADÓW KOMUNALNYCH w Szklarskiej Porębie

Informujemy, że od dnia 1 października 2013 r. został otwarty stały Punkt Selektywnej Zbiórki Odpadów Komunalnych przy ulicy 1-go Maja 53 (była placówka WOP) w Szklarskiej Porębie.

**PSZOK będzie czynny we wtorki i czwartki
w godz. 12:00-18:00 i w soboty w godz. 9:00-13:00.**

**UWAGA! Przystaje funkcjonować mobilny Punkt Selektywnej
Zbiórki Odpadów Komunalnych działający w każdą środę.**

Odpady zbierane w PSZOK:

- przeterminowane leki i chemikalia,
- zużyte baterie i akumulatory,
- zużyty sprzęt elektryczny i elektroniczny,
- meble i inne odpady wielkogabarytowe,
- zużyte opony,
- tekstylia, w tym ubrania,
- odpady budowlane i rozbiórkowe w ilości do 100 kg/na mieszkańca z nieruchomości zamieszkałych (w związku z prowadzeniem drobnych prac remontowych).

Segregujesz - Płacisz mniej!

KONTAKT:

Urząd Miasta w Szklarskiej Porębie tel. 75 754 77 33

Zakład Usług Komunalnych Związku Gmin Karkonoskich tel. 75 643-92-14



DNI SENIORA 2013

Tegoroczne obchody Dnia Seniora w Szklarskiej Porębie miały bogaty program. Partnerstwo Lokalne wraz z MOPS, SP ZOZ i MOKSiAL przygotowały program szkoleń i praktycznego poradnictwa z zakresu praw konsumenckich oraz program z zakresu profilaktyki zdrowotnej. Z bezpłatnych badań w poradniach SP ZOZ skorzystało kilkanaście osób.

Związek Emerytów, Rencistów i Inwalidów przy wsparciu Stowarzyszenia SENIOR 60 oraz Polski Komitet Pomocy Społecznej zorganizowały dla swoich członków spotkania przy kawie w restauracji Kaprys. Gośćmi spotkań był Burmistrz Szklarskiej Poręby oraz dzieci z Przedszkola Samorządowego z programem artystycznym. W tym

roku 40 Seniorów kończy 80 lat. Z tej okazji dostojni Jubilaci przyjmowali życzenia dobrego zdrowia i długich lat aktywnego ży-



cia w naszej społeczności. Do życzeń przyłączyła się redakcja MBI.

Mocnym akcentem kończącym obchody był turniej wiedzy pt. „Kocham Cię Szklarska Porębo”. Turniej odbył się 8.10 w Zespole Szkół Ogólnokształcących i Mistrzostwa Sportowego. Startowały 2 drużyny, jednej przywoził przewodniczący Rady Miejskiej a drugiej Burmistrz. Młodzież wykazała się bardzo dobrą wiedzą o Szklarskiej Porębie, Unii Europejskiej i wiedzą o sprawach społecznych. Wygrał zespół, któremu koło fortuny przyniosło większe szczęście. Nagrodą był wspólny tort. Warto nadmienić, że tegoroczny turniej odbył się już po raz drugi. Gratulujemy organizatorom i uczestnikom.

Izba Juliusza Naumowicza

W dniach 19 i 20 października w Lwówku Śl. miał miejsce VII Lwówecki Sejmik Mineralogiczny. Dzień wcześniej 18 października odbyła się uroczysta inauguracja Sejmiku z tradycyjnym ceremoniałem walońskim. Inauguracja miała wyjątkowy charakter. Nastąpiło oficjalne otwarcie Izby Walońskiej. Wnętrze izby urządzone zostało w stylu walońskim. Szczegółne miejsce w zajmuje tablica pamiątkowa poświęcona pamięci Juliusza Naumowicza – wskrzesiciela tradycji walońskich i Wielkiego Mistrza Sudeckiego Bractwa Walońskiego, przyjaciela Lwóweckich Walończyków i duchowego patrona Lwóweckiego Lata Agatowego. W odsłonięciu tablicy pamiątkowej

uczestniczyła rodzina zmarłego Mistrza i Walończycy ze Szklarskiej Poręby. Wdowa po Juliuszu, Pani Anna Naumowicz przekazała z tej okazji Walonii Lwóweckiej dar – ametyst, magiczny kamień wraz z przesłaniem, by łączył całą Brac Walońską.

Izba Walońska mieszcząca się w Lwóweckim ratuszu pełni funkcję punktu informacji turystycznej, tu turyści zwiedzający Lwówek kierują

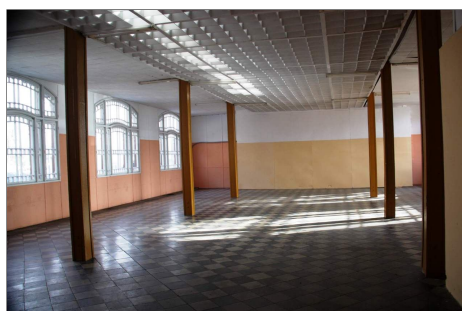
swoje pierwsze kroki. Od teraz Izbie patronować będzie Juliusz Naumowicz i witać gości, jak przystało na poszukiwaczy skarbów natury.



NOWA STARA LEŻAKOWNIA

Nieopodal jednego z najstarszych i najładniejszych budynków w Szklarskiej Porębie, będącego obecnie siedzibą Izerskiego Centrum Pulmonologii i Chemioterapii „Izer-Med” odtworzono budynek historycznych leżakowni. Jest to miejsce, w którym każdy będzie mógł skorzystać z możliwości jednoczesnego wypoczynku i kontemplacji wspaniałego widoku na Karkonosze. „Leżakownie” były jedną z największych atrakcji pod Szrenicą na początku XX wieku. W 1904 r. powstały zadaszone, z trzech stron osłonięte lekimi ściankami hale do leżenia o drewnianej konstrukcji przysłupowej. Cieszyły się one ogromną popularnością wśród kuracjuszy sanatorium chorób płucnych „Moltkefels” w Szklarskiej Porębie Dolnej. Dziś po 110 latach władze Izerskiego Centrum Pulmonologii i Chemioterapii „Izer-Med.” wracają do do- brych wzorców sprzed lat. Nowopowstałe „le-

żakownie” udostępnione zostaną wszystkim gościom przyjeżdżającym do Szklarskiej Poręby. Są one ciekawą ofertą zarówno dla osób starszych i dzieci, jak i dla turystów aktywnie spędzających tu czas. Zwłaszcza dla rowerzystów, którzy pokonując trasę rowerową nr 3 Radiowej Trójki będą mieli możliwość zażyć niezwykle stylowego odpoczynku. 19 listopada 2013 r. leżakownie uroczystość oddano do użytku. Towarzyszyła temu konferencja prasowa, wystawa tematyczna fotografii uczniów Liceum Ogólnokształcącego oraz występ chóru Porębianie.



11 LISTOPADA

Mieszkańcy Szklarskiej Poręby, a wśród nich władze miasta, samorządowcy, przedstawiciele organizacji kombatanckich, instytucji publicznych i prywatnych firm, a także parafii wzięli udział w oficjalnych obchodach Święta Niepodległości. Uroczystości zorganizowane zostały na Skwerze Jana Pawła II gdzie pod pomnikiem Poległych Żołnierzy II Armii Wojska Polskiego a także Ochrony Pogranicza. W apelu poświęconym Świętu Niepodległości wzięło udział wielu mieszkańców Szklarskiej Poręby. Wśród nich nie zabrakło najmłodszych obywateli miasta. Przed oficjalnymi uroczystościami, w kościele p.w. Bożego Ciała odprawiona została Msza Święta poprzedzona występem Chóru Porębianie, który wykonał kilka pieśni patriotycznych.

PRZEBUDOWA ESPLANADY

Zakończyła się modernizacja nawierzchni alejek parkowych w Parku Esplanada. Wymienione też zostało stare oświetlenie. W fazie końcowej jest remont budynku przy amfiteatrze. W sezonie zimowym ruszyć ma tam kawiarnia.

Inwestycje prowadzone są przez prywatny podmiot Rodzinny Park Rozrywki Esplanada, który na ten cel wydał już niemal milion złotych (włącznie z remontem budynku). Efekt tych prac już jest widoczny. Powstało ponad 300 metrów granitowych alejek parkowych. Jeśli pogoda będzie sprzyjać, to jeszcze w tym roku naprawione zostaną schody w rejonie budynku Esplanada. Nowe oświetlenie już sprawiło, że spacerowanie jest i przyjemniejsze i bezpieczniejsze. Jeszcze przed Bożym Narodzeniem w parku pojawi się dodatkowa iluminacja. A na wiosnę wzdłuż głównej alejki ustawione zostaną ławki.

Do wiosny trzeba będzie czekać na odbudowane trawniki, które przez lata nieużytkowania zarosły krzakami, chwastami i samosiejkami. Jeśli pogoda pozwoli, to jeszcze w tym roku stanie plac zabaw, który na oficjalne otwarcie będzie musiał poczekać do wiosny (bo dopiero wówczas wykonana zostanie bezpieczna nawierzchnia).

Należy tu przypomnieć, że zgodnie z umową, dzierżawcy terenu nie przysługuje

zwrot poniesionych nakładów. Zainwestowany przez spółkę milion złotych służy całemu miastu. Park jest bowiem otwarty. Aby podnieść bezpieczeństwo zamontowany w nim jest system monitoringu, który w najbliższych dniach zostanie jeszcze bar-



dzie rozbudowany. To, że jest on sprawny przekonał się złodziej, który minionego lata włamał się to automatów na terenie parku. Do sądu już trafił akt oskarżenia.

Rodzinny Park Rozrywki Esplanada koń-

czy też inwestycje rozrywkowe. W sezonie zimowym pod muszlą koncertową stanąć ma lodowisko i uruchomiona zostanie wypożyczalnia łyżew. Czynne będą też pozostałe urządzenia: Wieża Emocji, tor samochodów dla dzieci, strzelające laserowe pontony, a także symulator snowboardowy (w sezonie zimowym ogród dmuchańców i minigolf są nieczynne). Po Nowym Roku w budynku

powinna być uruchomiona kawiarnia, a na wiosnę taras z leżakownią. W centrum miasta powstało miejsce całorocznej rozrywki i niewątpliwie jest to kolejna atrakcja Szklarskiej Poręby.

Z MAPĄ W TELEFONIE...

Szklarska Poręba dołączyła do elitarnej grupy miast, które oferują bezpłatne aplikacje na urządzenia mobilne (telefony komórkowe oraz tablety). Od kilku dni ze strony miasta można pobrać oprogramowanie z mapą tras rowerowych i atrakcji turystycznych. Choć nie tylko.

Aplikacja na urządzenia mobilne pomaga w nawigacji po najciekawszych szlakach wokół Szklarskiej Poręby i gminach sąsiednich. Każdy szlak prócz dokładnego przebiegu w terenie posiada opis, listę najciekawszych obiektów w pobliżu, długość trasy oraz szacunkowy czas przejazdu, a także profil wysokościowy. Trasy posiadają różny poziom trudności. Razem z aplikacją można przejechać blisko 500 kilometrów tras na pograniczu polsko-czeskim. Prócz informacji zabytkowych i przyrodniczych użytkownik może skorzystać też z bogatej bazy noclegowo-gastronomicznej, a także informacji praktycznych przydatnych w trakcie podróży. Całość wzbogacają zdjęcia miejsc i tras oraz planner pozwalający ułożyć każdą wycieczkę zgodnie z indywidualnymi zain-



teresowaniami użytkowników. Dodatkowym atutem aplikacji jest na bieżąco aktualizowana baza wydarzeń w Szklarskiej Porębie i okolicy. Aplikacja wykorzystuje mapy OpenStreetMap i GPS, działa także w trybie offline. W przyszłości dla miłośników sportów zimowych, do aplikacji zostaną dodane również trasy narciarskie, a z czasem też piesze.

Ktoś zapewne zada pytanie dlaczego aplikacja z trasami rowerowymi jest oddawana na... sezon zimowy. Otóż powstała ona w ramach dotacji UE. Projekt uzyskał dofinansowanie na początku roku, a wykonawca aplikacji wyłoniony został dopiero późną wiosną.

Aplikacja powstała w ramach projektu opracowanego przez biuro promocji w Szklarskiej Porębie p.n. „Rowerowa Kraina Szklarska Poręba – Harrachov”. Projekt obejmuje : · aplikację mobilną, · 10 tablic z mapami (7 wyremontowanych, 3 nowe), · 30 tys. sztuk map rowerowych w czterech wersjach językowych (mapy obejmują : Szklarska Poręba Świeradów, Stara Kamienica, Podgórzyn i Piechowice), · stojaki rowerowe, · organizację "Rajdu rowerowego bez granic" wspólnie z partnerem czeskim promującego turystykę rowerową regionu.

WYRÓŻNIENI PEDAGODZY

Z okazji Dnia Edukacji Narodowej nauczyciele i wychowawcy ze Szklarskiej Poręby zostali uhonorowani odznaczeniami za wybitne osiągnięcia w pracy dydaktycznej, wychowawczej opiekuńczej. Miło nam tym bardziej, że do rąk naszych przedstawicieli trafiły: odznaczenie Medalem Komisji Edukacji Narodowej – otrzymały Pani Anna Hochół oraz Pani Irena Wichniak, odznaczenie Medalem Srebrnym za Długoletnią Służbę – Pani Dorota Kuchmistrz oraz nagroda Dolnośląskiego Kuratora Oświaty dla Pani Jolanty Krudys - logopedy pracującej w Poradni Psychologiczno – Pedagogicznej w Szklarskiej Porębie.



ZDROWO JEŚĆ

Szkoła Podstawowa nr 1 w Szklarskiej Porębie w tym roku szkolnym pracuje nad promowaniem zdrowego stylu życia. Placówka została zakwalifikowana do udziału w Szwajcarsko-Polskim Programie Współpracy. W jego ramach realizuje projekt pt. „Zapobieganie nadwadze i otyłości oraz chorobom przewlekłym poprzez edukację społeczeństwa w zakresie żywienia i aktywności fizycznej”

Podstawowym celem tego projektu jest promocja zdrowego stylu życia, w tym zapobieganie rozwojowi nadwagi i otyłości oraz innym chorobom przewlekłym poprzez edukację społeczeństwa w zakresie prozdrowotnej zmiany żywienia i zwiększenia poziomu aktywności.

Udział w projekcie polega głównie na podejmowanych przez placówkę działaniach prozdrowotnych, takich jak np. organizacja wspólnie spożywanych drugich śniadań czy przeprowadzanie imprez sportowo-rekreacyjnych. Całość podzielona jest na trzy etapy: przygotowanie, realizację oraz ewaluację i pomiar rezultatów. Realizacja projektu trwa dwa lata.

Szkoła rozpoczęła realizację projektu od udziału w ogólnopolskim konkursie

„Śniadaniowa Klasa” i „Śniadanie daje moc”. 8 listopada uczniowie klas I- III pod opieką swoich wychowawców i rodziców przygotowywali wspólnie zdrowe drugie śniadanie. Dzieci poznały 12 zasad zdro-

wego żywienia, opracowane przez ekspertów Instytutu Matki i Dziecka, a także przypomniały sobie zasady kulturalnego zachowania się przy stole. Później przygotowywały kolorowe kanapki, sałatki owocowe oraz zdrowe napoje. Było wiele zabawy i śmiechu, a wspólny posiłek smakował wszystkim.



AKTYWNA EDUKACJA

Szkoła Podstawowa Nr 1 oraz Szkoła Podstawowa Nr 5 zostały zakwalifikowane do udziału w programie „AKTYWNA EDUKACJA” w roku szkolnym 2013/2014. Program prowadzony jest w ramach pro-

jektu "Wdrożenie podstawy programowej kształcenia ogólnego w przedszkolach i szkołach" współfinansowanego ze środków UE, realizowanego przez Ośrodek Rozwoju Edukacji oraz Centrum Edukacji Obywatelskiej. Grupa nauczycieli z tych szkół będzie brać udział w specjalnych szkoleniach, których ostatecznym celem jest podniesienie poziomu nauczania.

NARCIARSKI NABÓR

Klub Sportowy „Szrenica” prowadzi jesienny nabór dzieci i młodzieży do sekcji narciarstwa zjazdowego. Nastawieni jesteśmy przede wszystkim na narciarstwo rekreacyjne, jednakże w naszych strukturach jest też grupa sportowa.

Zajmujemy się rozwojem narciarstwa alpejskiego wśród dzieci i młodzieży poprzez zorganizowane szkolenie rekreacyjne i zawodnicze. Jesteśmy także organizatorem oraz współorganizatorem razem z Miastem Szklarska Poręba imprez sportowych oraz zawodów narciarskich. Dodatkowym celem naszej działalności jest upowszechnianie wśród dzieci i młodzieży aktywnych form spędzania wol-

nego czasu oraz propagowanie zasad uczciwej rywalizacji poprzez udział w zawodach narciarskich w okresie zimowym oraz rowerowych w okresie letnim.

Działamy przez cały rok. W okresie wiosny i jesieni organizowane są treningi terenowe, na sali gimnastycznej i pływalni, a także weekendowe wycieczki. Podczas wakacji odbywają się obozy.

Zapraszamy dzieci i młodzież, które chcą nauczyć się dobrze jeździć na nartach, a także ścigać się z rówieśnikami na zawodach. Szczegóły dotyczące klubu dostępne są na stronie internetowej www.ksszrenica.pl lub telefonicznie



OGŁOSZENIE PKPS

Zarząd Polskiego Komitetu Pomocy Społecznej w Szklarskiej Porębie zawiadamia, że pełni dyżury w każdą środę w godzinach od 11.00. do 13.00 w pomieszczeniu Miejskiego Ośrodka Pomocy Społecznej przy ul. Sikorskiego 8 – na parterze.

Zadania:

1. Ścisła współpraca z Miejskim Ośrodkiem Pomocy Społecznej.
2. Organizacja Dnia Seniora dla 80-latków – październik
3. Wieczór Wigilijny dla samotnych i bezdomnych – grudzień.
4. Spotkanie Wielkanocne dla samotnych i bezdomnych – kwiecień.
5. Spotkanie Integracyjne dla wspierających nasze stowarzyszenie – maj.
6. Pomoc w wydawaniu żywności dla potrzebujących wspólnie z Miejskim Ośrodkiem pomocy Społecznej – lipiec-sierpień.

Zachęcamy wszystkich, którzy potrzebują pomocy w jakiegokolwiek sprawie (jeżeli będziemy w stanie pomóc), by zgłaszali się do nas w czasie dyżurów w środę.

*Spieszmy się kochać ludzi -
tak szybko odchodzą...*

ks. Jan Twardowski

Z głębokim smutkiem i żalem
przyjeliśmy wiadomość
o śmierci naszego przyjaciela i kolegi

Dariusza Figielskiego

– pracownika Urzędu Miejskiego
w Szklarskiej Porębie.



Darek był zawsze rzetelnym i sumiennym pracownikiem,
pogodą ducha, zapałem i optymizmem zarażał innych
do twórczego działania.

Potrafił niejednemu w trudnej sytuacji dodać otuchy.
Wiele projektów na rzecz miasta powstało przy jego udziale.
Kochał ludzi i góry. Z pasją odbywał piesze wędrówki
i wyprawy rowerowe. Robił wspaniałe zdjęcia.
Kochał Szklarską Porębę.

Darku, będzie nam Ciebie bardzo brakowało.

Rodzinie ŚP Darka składamy wyrazy szczerego współczucia.

Burmistrz i współpracownicy.

Msza Św. w intencji ŚP Darka zostanie odprawiona
29 listopada o godz. 14:00 w kościele pw. Św. Maksymiliana Marii Kolbe przy
ul. Mickiewicza w Szklarskiej Porębie.

Po mszy św. odbędzie się pogrzeb na cmentarzu komunalnym
przy ul. Kardynała Wyszyńskiego w Szklarskiej Porębie.

**W hołdzie Darkowi odbędziemy pieszą wędrówkę
na Wysoki Kamień w sobotę 30 listopada.**

Wyjście o godz. 11:00 z placu przy dworcu PKP
Szklarska Poręba Górna.

NOWY MOST

Zakończył się trwający prawie pół roku remont mostu przy ulicy Mickiewicza. Wykonawca prace zakończył zgodnie z

publicznymi. Wyburzone zostały szpecące kioski. Przy tych wszystkich pracach z ostatnich lat skromnie wygląda kładka

łączona brzegi Kamiennej pomiędzy DW Bożena i targowiskiem. Przydałoby wyremontować jeszcze niektóre elewacje oraz uporządkować kilka podwórek oraz barierkę GDDKiA przy „Skałce”, a ta część miasta będzie wyglądać całkiem

prac. Nie można było ryzykować wyznaczenia krótszego terminu, ponieważ mógłby się nie zgłosić żaden wykonawca, co oznaczałoby przeprowadzenie czasochłonnej procedury przetargowej od początku. Nie można też było przenieść inwestycji na kolejny rok, bo dotacja została przyznana wyłącznie na rok 2013.

Bardzo duże problemy były z wyznaczeniem obejścia pieszego. Tutaj decyzja nie należała do miasta, lecz Generalnej Dyrekcji Dróg Krajowych i Autostrad, która nie zgodziła się na wyłączenie jednego pasa ruchu i wprowadzenie ruchu wahadłowego.

Budowa nowego mostu pochłonęła 1.400 tys. zł. Znaczna część środków pochodziła z otrzymanej dotacji. Ponieważ udało się zaoszczędzić ponad 100 tys. złotych, pieniądze przeznaczone zostały na częściowe remonty ulicy Zdrojowej i Muzealnej.



terminem zgłaszając gotowość odbioru robót na 30 października. Mimo to przejazd był zamknięty jeszcze kilka kolejnych dni, bo oprócz odbiorów miejskich niezbędne były też inspekcje Generalnej Dyrekcji Dróg Krajowych i Autostrad, bo ta instytucja jest zarządcą ul. Jedności Narodowej, do której włącza się ruch z mostu.

Niewątpliwie nowy most jest atrakcyjny architektonicznie. Dodatkowo oświetlony, w nocy wygląda jeszcze ciekawiej. W ostatnich latach poprawił się wygląd tej części miasta. Ulica Mickiewicza wyremontowana i uporządkowana została na całej długości. Do tego dołączyć trzeba plac targowy, który oświetlono, zrobiono nową nawierzchnię i parking z estetycznymi toaletami

atrakcyjnie.

Mostowa inwestycja przez wakacje budziła kontrowersje. Nie brakowało głosów, że prowadzona jest w złym terminie. Problem w tym, że nie można było jej prowadzić w innym czasie. Decyzja o przyznaniu dotacji zapadła wiosną. Natychmiast rozpoczęto przygotowywać i ogłaszać procedurę przetargową. Wyznaczono realny termin zakończenia



Z wyłączeniem publikacji podpisanych imieniem i nazwiskiem lub sygnowanych przez osoby prawne, wszystkie treści prezentowane na łamach Miejskiego Biuletynu Informacyjnego Pod Srenicą są stanowiskiem władz miasta Szklarska Poręba. Wydawca: Urząd Miejski w Szklarskiej Porębie, ul. Buczka 2, tel. 75 75 47 700, biuletyn@szklarskaporeba.pl Redaguje Zespół Urzędu Miasta pod kierownictwem Feliksa Rosika Sekretarza Miasta; Druk: Urząd Miejski; Nakład: 1500 szt.