

# POD SZRENICĄ

Nr 10/13 (103)

bezpłatny

Miejski Biuletyn Informacyjny

13 czerwca 2013

Szklarska Poręba otrzymała dotację na budowę żłobka. Wniosek o przyznanie pieniędzy z programu „Maluch 2013” ogłoszonego przez Ministra Pracy i Polityki Społecznej, został bardzo wysoko oceniony. Dokumentacja przygotowana przez pracowników UM otrzymała liczbę punktów, która wniosek wywindowała na 16 miejsce spośród 343 innych aplikacji. Dzięki temu gmina na realizację zadania otrzymała dotację 1,35 mln złotych.

inwestycji został zaplanowany plac zabaw dla dzieci oraz nowe parkingi.

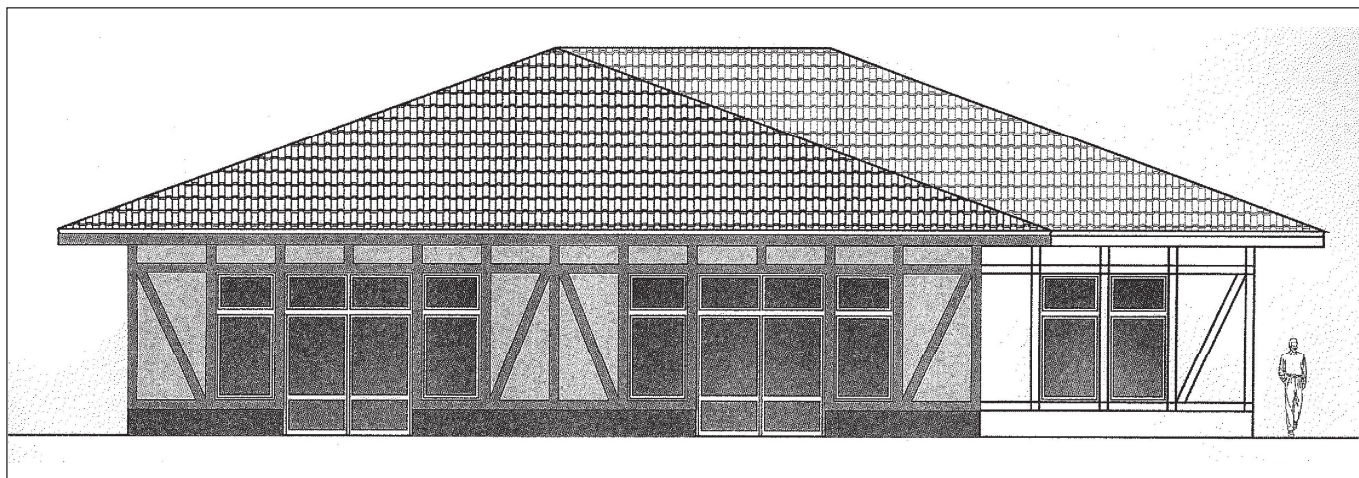
Docelowo przedszkole nr 2 ma być też powiększone o dwa mieszkania, które mają być opuszczone. W jednym przypadku sprawa już jest rozwią-

## ŻŁOBEK DO BUDOWY

Szklarska Poręba otrzymała dotację na budowę żłobka. Wniosek o przyznanie pieniędzy z programu „Maluch 2013” ogłoszonego przez Ministra Pracy i Polityki Społecznej, został bardzo wysoko oceniony. Dokumen-

w tym roku. Na rok następny planowane są prace wykończeniowe i wyposażenie. Obiekt ma zostać oddany do użytku w sierpniu 2014 r., tak aby od września najmłodsze dzieci mogły mieć zapewnioną opiekę.

zana, w drugim wciąż trwają poszukiwania odpowiedniego lokalu, który będzie spełniał warunki stawiane przez obecnego lokatora. Po jego wyprowadzce w mieszkaniach urządzone zostaną sale przedszkolne.



tacja przygotowana przez pracowników UM otrzymała liczbę punktów, która wniosek wywindowała na 16 miejsce spośród 343 innych aplikacji. Dzięki temu gmina na realizację zadania otrzymała dotację 1,035 mln złotych.

Projekt zakłada budowę oddziału żłobka przy Przedszkolu Samorządowym nr 2 (na Hucie). Placówka będzie miała charakter żłobka integracyjnego. Budowa najprawdopodobniej ruszy w sierpniu lub wrześniu tego roku. Jeżeli nie pojawią się poważne problemy, inwestycja zakończy się (zgodnie z warunkami umowy dotacji) stanem surowym zamkniętym jeszcze

W oddziale żłobkowym ma być 45 miejsc dla dzieci w wieku od 24 miesięcy do 3 lat. Powstaną w nim m.in. 3 sale z pomieszczeniami na zabawki i leżaki, sala odpoczynku dla dzieci, poczekalnia dla rodziców, duża szatnia, pomieszczenia sanitarne dla dzieci (toalety, natryski, pomieszczenie do przewijania dzieci), pomieszczenie socjalne dla opiekunek z aneksem kuchennym. Wszystkie posiłki będą przygotowywane przez kuchnię należącą do Przedszkola Samorządowego Nr 2. Cały obiekt będzie przystosowany do potrzeb dzieci niepełnosprawnych. Ponadto w całości

Jeśli nie zmieni się demografia Szklarskiej Poręby, to za kilka lat Przedszkole na Hucie będzie jedyną placówką tego typu w mieście. Placówka przy ul. Sikorskiego ze względu na stan techniczny budynku w przyszłości powinna zostać zlikwidowana. W planach jest budowa przedszkola przy ul. Słoneczna Polana, ale pod warunkiem, że przybędzie w mieście dzieci. Tymczasem z roku na rok przyrost naturalny jest coraz mniejszy i przy obecnej tendencji, budowa kolejnego przedszkola może być nieuzasadniona.

# PODZIEL SIĘ SŁODYCZĄ

# ODKRYWCY TALENTÓW

Od 20 do 24 maja br Klub Wolontariatu działający przy MOPS-ie przy ogromnym wsparciu ks. Bartka Ryszkowskiego z parafii pw. św. Maksymiliana organizował w szkołach i przedszkolach naszego miasta zbiórkę słodyczy pod hasłem „Podziel się słodyczą”. We wspomnianym okresie w Przedszkolu nr 1, Szkołach Podstawowych nr 1 i 5 oraz ZSOiMS dzieci i młodzież do specjalnie przygotowanych pojemników wrzucały słodycze, soki i owoce. Z zebranych słodkości przygotowano 16 pokaźnych paczek, które przekazano przed Międzynarodowym Dniem Dziecka dla najbardziej potrzebujących dzieci z naszego miasta.

Organizatorzy akcji bardzo dziękują wszystkim darczyńcom, ale specjalnie podziękowania kierują do najbardziej za-

angażowanych w akcję dzieci z Przedszkola nr 1 oraz uczniów Szkoły Podstawowej nr 1. Sukces akcji zachęca do zorganizowania jej również za rok! (MOPS-MSL)



W Przedszkolu na Hucie rozwijamy zdolności plastyczne, umiejętności posługiwania się wzbogaconymi technikami plastycznymi, inwencją twórczą, wyobraźnią, kreatywnością i poczuciem estetyki. Tematyka wszystkich prac plastycznych wypływa z przyjętej w przedszkolu Koncepcji Pracy: „Bezpiecznie, zdrowo i ekologicznie”. Głównym celem naszych konkursów jest zachęcanie dzieci do bezpiecznego zachowania się w domu, w przedszkolu i na ulicy. Zwrócenie uwagi na piękno i walory krajobrazowe naszego regionu. Następnym ważnym celem to przede wszystkim propagowanie zdrowego stylu życia, ze szczególnym zwróceniem uwagi na higienę i rozwijanie mowy u dzieci, zwłaszcza tych z zaburzeniami. W tym roku nowością były przeprowadzone 4 konkursy logopedyczno – plastyczne. Trudne wierszyki łamiące języki były inspiracją do wykonania prac plastycznych, nie tylko przez dzieci objęte terapią, ale wszystkie chętne. Prace plastyczne na konkursy wykonywały wszystkie chętne dzieci, zwłaszcza zainteresowane pracą twórczą. Każdy tworzył jak umiał na miarę swoich umiejętności i zdolności.

Dzięki udziałom w konkursach promujemy nasze przedszkole w środowisku lokalnym, wojewódzkim, ogólnopolskim a nawet międzynarodowym z czego jesteśmy bardzo dumni. Łącznie w tym roku wszyscy wykonaliśmy 426 prac plastycznych na konkursy. Prace dzieci z naszego przedszkola były wystawiane w różnych miastach, m.in. w: Brukseli, Gdańsku, Warszawie, Krakowie, Zwierzyniecu, Malborku, Czermnie, Dębicy, Szymanach, Opolu, Śremie, Kolbuszowej, Raciborzu, Wrocławiu, Rogowie, Kielczowie, Wodzisławiu Śląskim, Bukowcu, Zabierzowie, Izerze oraz w Szklarskiej Porębie. Nasze działania zostały docenione i dostaliśmy od organizatorów dyplomy, nagrody w postaci książek, kolorowanek, płyt CD, oraz układanek i gier edukacyjnych. Nagrody i podziękowania kierowane były również do nauczycieli za przygotowanie, opiekę i pomoc artystyczną z życzeniami dalszych sukcesów w rozwijaniu plastycznej ekspresji wychowanków. **DZIĘKUJEMY!**

Bardzo nas cieszą sukcesy naszych przedszkolaków. Wszystkim życzymy weny twórczej, kreatywności i zdolności manualnych. **POWODZENIA!!!**

Opisane konkursy ze zdjęciami prac dzieci i linki do niektórych miast znajdują się na stronie naszego przedszkola:

- [www.przedszkole2.szklarskaporeba.pl/index.php/epizody](http://www.przedszkole2.szklarskaporeba.pl/index.php/epizody),
- [www.przedszkole2.szklarskaporeba.pl/index.php/szkoa-odkrywcow-talentow](http://www.przedszkole2.szklarskaporeba.pl/index.php/szkoa-odkrywcow-talentow)

# WSPÓLNE KARKONOSZE

Czesi do Szklarskiej Poręby przyjeżdżają nie tylko na zakupy. Różnica kursowa, a przede wszystkim niższe ceny, po kilku latach przerwy znów są przyczyną coraz częstszych wizyt naszych sąsiadów, ale odwiedzają oni nie tylko sklepy.

W sezonie zimowym można ich było spotkać na Szrenicy. Latem widać ich na turystycznych szlakach. Nie jest to może jeszcze tak powszechne, jakbyśmy sobie tego życzyli, ale nie mniej, coraz częściej zdarza się, że pierwszymi turystami odwiedzającymi rano Informację Turystyczną, są właśnie Czesi.

Dlatego coraz większą wagę przykładają się też wspólnym działaniom promocyjnym i przede wszystkim poznawczym. Karkonosze nie są wielkimi górami i warto wiedzieć co się dzieje po obu stronach granicy, po to, aby swym gościom zapewnić jak najlepszą informację oraz dostęp do usług i atrakcji.

Konferencja i wycieczka krajoznawcza rozpoczęły cykl spotkań polskich i cze-

skich przedstawicieli gmin leżących po obu stronach granicy w ramach projektu pn. "Wspólne Karkonosze". Projekt ten to wspólna inicjatywa Spindlerowego Młyna i Podgórzyna. 6 czerwca konferencję zorganizowała czeska spółka pożytku publicznego Krkonoše/Karkonosze 2020. Z zaproszenia do czeskich Jilemnic skorzystali pracownicy Informacji Turystycznej ze Szklarskiej Poręby oraz przedstawiciele Podgórzyna, Przesieki, Janowice Wielkich, Mysłakowic oraz Związku Gmin Karkonoskich.

Dzięki projektowi "Wspólne Karkonosze" pracownicy IT z przygranicznych gmin mają szansę nawiązać nowe kontakty, wymienić się materiałami promocyjnymi, informacjami turystycznymi, oraz zwiedzić różne miejsca, które potem mogą polecać turystom. Kolejne spotkanie 21 czerwca zostanie zorganizowane przez gminę Podgórzyn. Pracownicy czeskich informacji turystycznych będą wówczas poznawać naszą ofertę.

Towarzystwo Izerskie i Partnerstwo Lokalne „Wspólnie dla Szklarskiej Poręby” zapraszają wszystkich mieszkańców **na Sobótkę świętojańską,**

która odbędzie się w dniu 22 czerwca br od godz. 20.00 w Parku przy domu Braci C i G. Hauptmannów.

W programie wystawa poświęcona obrzędowi, tradycjom związanym z Sobótką i strojom regionalnym; występ Bractwa Walońskiego; i Teatru Ognia rozstrzygnięcie konkursu na Szklarskoporebski wypiek świętojański oraz wróżby, obrzędy i zabawy przy ognisku związane z Sobótką Świętojańską.

# BATALION JUŻ MIEJSKI

Ponad 3 lata trwały formalne starania o komunalizację „Batalionu” czyli dawnych koszar Straży Granicznej przy ulicy 1 Maja 53. Ta nieruchomość została opuszczona przez „zielone mundury” już prawie 4 lata temu. I natychmiast samorząd rozpoczął działania, które miały doprowadzić do przejęcia tej nieruchomości.

Na nieruchomość składa się działka o powierzchni 26 317 m<sup>2</sup> oraz zabudowania stanowiące były budynki koszarowe i gospodarczo-garażowe o łącznej powierzchni użytkowej 4015 m<sup>2</sup>, w tym między innymi budynek główny (administracyjny) o powierzchni użytkowej 2120 m<sup>2</sup>.

Procedura przejmowania tej nieruchomości nie była prosta. Wstępna deklaracja w tej sprawie zapadła jeszcze w poprzedniej kadencji, jednak samorząd musiał udowodnić, że nieruchomość jest mu niezbędna z przeznaczeniem na zadania komunalne. Szklarska Poręba zadeklarowała wówczas, że na terenie „Batalionu” na razie zorganizowana zostanie baza materiałowa MZGL i teren będzie dozorowany. Samorząd wówczas przejął teren w użyczenie. W końcu po trzech latach doszło do podpisania aktu notarialnego i nieruchomość przeszła na własność Gminy Szklarska Poręba.

Co dalej? Umowa darowizny bardzo dokładnie precyzuje co może się

stać z tą nieruchomością. I takie też są plany samorządu. W dużym budynku

drzwi, płytek itp. decydowałby już lokator, który prace te wykonywałby na własny koszt. Tak też jest i teraz, kiedy przydzielane są mieszkania komunalne, co ma uchronić lokal przed



mają zostać urządzone mieszkania komunalne. Nie stanie się to od razu, bo koszty adaptacji są wysokie. Budynkiem zainteresowany jest TBS Kamienna Góra, ale mieszkańcami tego typu nie są zainteresowani mieszkańcy, co było widać na spotkaniu zorganizowanym kilka tygodni temu. Wszystko więc wskazuje na to, że budynek będzie przerabiany na mieszkania za publiczne pieniądze. Jednym z pomysłów jest oddanie lokatorom mieszkań w stanie surowym zamkniętym. O rodzaju podłogi,

dewastacją, co niestety w przeszłości zdarzało się bardzo często.

Do pozostałej części nieruchomości ma zostać przeniesiony MZGL, zarówno jego baza z ul. Turystycznej jak i administracja z ul. Krasieńskiego 1a. Docelowo obie te nieruchomości przeznaczone są pod funkcje usługowo-handlowe. W tworzonego miejscowego planie zagospodarowania przestrzennego tzw. „nowego centrum” w miejscu bazy MZGL ma powstać niewielki deptak z obiektami handlowo-usługowymi.



# Zmiany śmieciowe

Już od 1 lipca zmieni się system wywożenia śmieci. Rewolucja jaką wprowadza rząd i parlament jest ważna lecz jak powszechnie wiadomo niedopracowana. Ustawa, mimo wielu głosów pochodzących od samorządów, nie została dopracowana w sposób, który umożliwiłby łagodne i jednocześnie skuteczne wprowadzanie tych ważnych społecznie zmian. Bo nikt chyba nie ma wątpliwości, że zmiany są potrzebne. Problem w tym, że przepisy są niedopracowane. Nie mniej od 1 lipca czekają nas wszystkich zmiany.

W momencie składania tego numeru Biuletynu trwało postępowanie przetargowe na podstawie którego ma być wyłoniona firma, która od wakacji zacznie wywozić śmieci ze Szklarskiej Poręby. W kolejnym numerze biuletynu podamy harmonogram wywożenia odpadków z poszczególnych ulic.

Nowe przepisy wprowadzają obowiązek posiadania pojemnika na odpadki. Oznacza to, że wyłoniona w przetargu firma nie musi dostarczać kubła. Warto o tym pamiętać, bo kosze, które dotychczas były wynajmowane, z końcem miesiąca zostaną zabrane. Niektóre firmy oferują swoim dotychczasowym klientom sprzedaż dotychczas użytkowanych kubłów.

Wciąż do Urzędu Miasta wpływają deklaracje. Spóźnialskich nie brakuje. Prym tu wiodą osoby, które w Szklarskiej Porębie posiadają drugie mieszkanie. Najczęściej tłumaczą się tym, że złożyły deklarację w mieście, w którym przebywają na co dzień i nie wiedzieli, że za drugie mieszkanie też trzeba złożyć deklarację.

W każdej chwili można złożyć poprawną deklarację. I takich jest całkiem sporo. Przede wszystkim zmieniany jest sposób rozliczenia na śmieci niesegregowane. Niektórzy po przeliczeniu doszli do wniosku, że wolą zapłacić więcej za m<sup>3</sup> ale za to nie będą musieli segregować odpadków i wynosić ich do różnych pojemników. My jednak zachęcamy do segregacji. Zmiany, jakie od 1 lipca wprowadził rząd i parlament wynikają częściowo z przepisów europejskich, które nakładają na nas obowiązek

odzyskiwania większej liczby surowców wtórnych.

Jak więc segregować? Zasada jest stosunkowo prosta.

W nieruchomości (domu) segregujemy odpady do trzech podstawowych pojemników:

- odpady biodegradowalne – czyli odpady pochodzenia roślinnego (resztki ze stołu, obierki warzyw, resztki roślin ozdobnych, trawa skoszona koło domu) o ile nie zagospodarujemy ich we

szkło (gniazdach selektywnej zbiórki odpadów) umieszczamy surowce wtórne! Nie umieszczamy zatem odpadów, czyli np. stłuczki szklanej, zatłuszczonych opakowań z papieru i tektury, butelek po olejach jadalnych – takie odpady należy w nieruchomości umieścić w pojemniku na pozostałości z segregacji odpadów (selektywna zbiórka) lub pojemniku na odpady zmieszane.

Trzecim elementem systemu selektywnej zbiórki odpadów będzie **Punkt Selektywnej Zbiórki Odpadów Komunalnych**.

W punkcie tym będzie można pozbywać się odpadów problematycznych, któ-



własnym ogrodzie przez kompostowanie;

- szkło opakowaniowe – puste opakowania szklane, pełnowartościowe;

- pozostałości z segregacji odpadów – czyli to, co rzeczywiście jest już tylko odpadem – należy tu wyrzucać między innymi: **popiół zimny!**, odpady ze stołu pochodzenia zwierzęcego (kości), opakowania po olejach jadalnych, margarynie, zabrudzone opakowania papierowe i tekturowe po żywności, uszkodzone naczynia ceramiczne, pampersy itp.

Do gniazd selektywnej zbiórki odpadów, zlokalizowanych na terenie miasta przekazujemy tak jak dotychczas: opakowania plastikowe, metalowe, tekturę, papier, opakowania wielomateriałowe (kartony po mleku, sokach) oraz opakowania szklane.

**W pojemnikach na papier, plastik i**

rych nie wolno wrzucać do pojemników na odpady komunalne: resztki chemii gospodarczej i opakowania po niej (farby, lakiery, smary itp), resztki środków ochrony roślin oraz opakowania po takich środkach, zużyte opony, odpady poremontowe – w ilości do 100 kg na mieszkańca w roku, zużyty sprzęt elektryczny i elektroniczny, przeterminowane lekarstwa oraz baterie. Dwa razy w roku z nieruchomości odbierane będą odpady wielkogabarytowe (terminy zostaną podane do wiadomości mieszkańców), a w okresie między tymi terminami, również takie odpady będzie można przekazywać do Punktu Selektywnej Zbiórki Odpadów Komunalnych.

Funkcjonowanie wszystkich trzech elementów systemu obejmuje jedna opłata, określona w deklaracji składanej przez właściciela nieruchomości.

# MOSTY DO REMONTU

Na dniach powinien się rozpocząć remont mostu na ulicy Mickiewicza (obok skałki Karczmarza). Teren już został przekazany wykonawcy, który wygrał przetarg. Zatwierdzona została też organizacja ruchu, której mapkę prezentujemy poniżej.

W pierwszej kolejności wykonawca ma się zająć przełożeniem mediów przechodzących pod starym mostem. Następnie rozpoczną się prace rozbiórkowe. Później

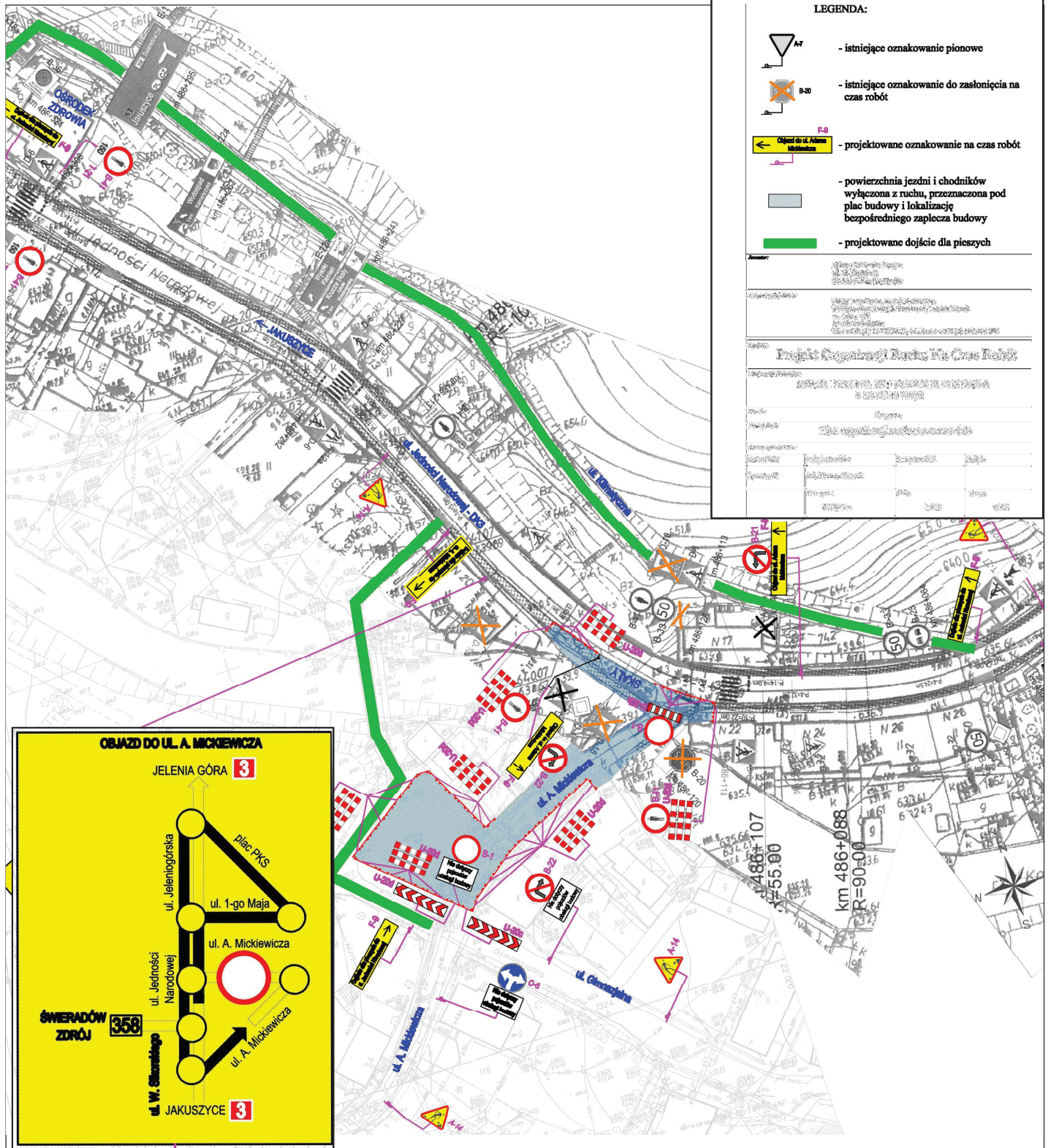
zaś ułożony zostanie nowy most wraz z przycofłkami i nową balustradą przy skałce.

Most uszkodzony podczas ulew wymagał pilnego remontu już od dawna. Gmina na jego przebudowę otrzymała dotację z tzw. środków powodziowych MSWiA.

Pilnej przebudowy wymaga też, należący do Starostwa, most na ul. 1 Maja. Władze powiatu już także przekazały plac budowy wykonawcy, który przygotowuje bazę

materiałową. Wciąż czekamy na zatwierdzonego schemat zmiany organizacji ruchu w tej części miasta.

Niewątpliwie tegoroczne lato będzie trudne komunikacyjnie, ale remont obu mostów jest bezwzględnie konieczny. Przeprowadzanie na ulicy 1 Maja grozi katastrofą budowlaną i dalsze zwlekanie (stan pogarsza się od kilku lat) mogłoby spowodować jeszcze większe komplikacje. Nie można przełożyć inwestycji na ul. Mickiewicza, bo wówczas przypadnie dotacja MSWiA.



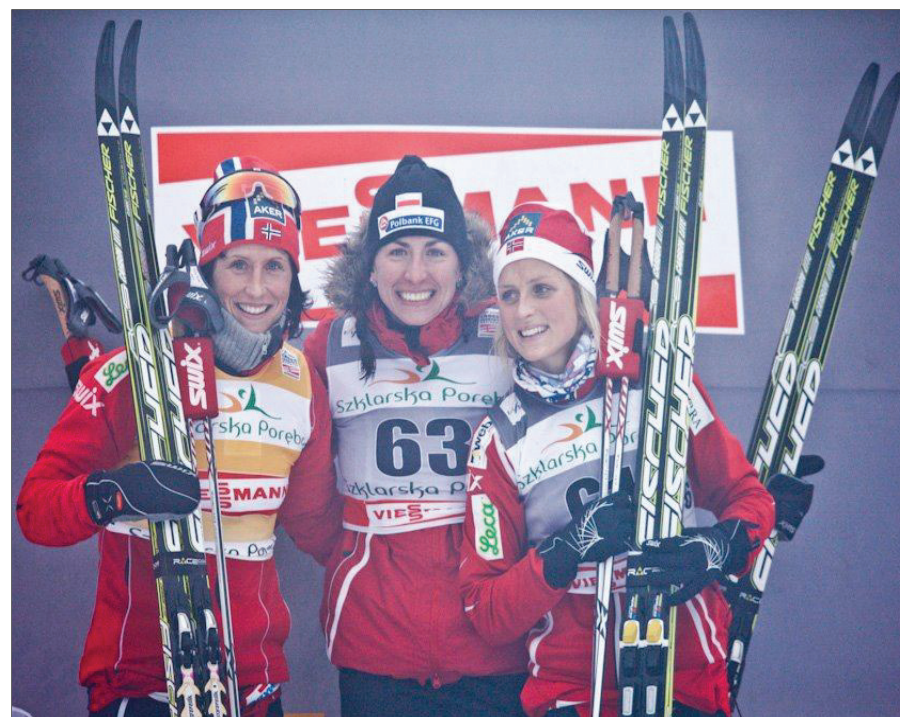
# KOLEJNY PUCHAR W SZKLARSKIEJ

Podczas kongresu Międzynarodowej Federacji Narciarskiej (FIS) w Dubrowniku, ostatecznie zaakceptowany został kalendarz kolejnego sezonu Pucharu Świata w narciarstwie klasycznym.

Tak jak było to wcześniej planowane, zawody w Szklarskiej Porębie odbędą się 18 i 19 stycznia 2014. W tych samych dniach w Zakopanem odbędą się zawody w skokach narciarskich, co martwi wielu fanów obu dyscyplin. Temat ten był podejmowany podczas obrad komisji ustalającej terminy zawodów. Przyszłoroczny kalendarz, ze względu na zimowe Igrzy-

ska Olimpijskie w Soczi, jest bardzo napięty. W listopadzie i grudniu zawody odbywają się na północy Europy, gdzie jest duża gwarancja śniegu. Następnie rozgrywany jest Tour de Ski. Gdyby Polana Jakuszycka była już przebudowana, wówczas byłaby szansa na zmianę terminu z Nowym Mestem na Morawach. Ale w obecnym układzie nie jesteśmy w stanie przeprowadzić wszystkich konkurencji.

18 stycznia na Polanie rozegrany zostanie sprint techniką dowolną, a 19 stycznia bieg na 10 i 15 km. Jednak tym razem będą to biegi klasykiem ze startu wspólnego.



# KARKONOSZE WYGRYWAJĄ W ZAKOPANEM

**Dobre wieści z I Pucharu Polski w Biathlonie Letnim Zakopane 8-9.06.2013.**

Zawodnicy MKS Karkonosze sporty zimowe Jelenia Góra - uczniowie i absolwenci Szkoły Mistrzostwa Sportowego w Szklarskiej Porębie zaprezentowali świetną formę podczas tych zawodów. Oto najlepsze wyniki biegów indywidualnych:

- Andrzej Witek 1m w kategorii Juniorów
- Patrycja Rutecka 1m w kategorii Młodziczek
- Bergański Kacper 1m w kategorii Młodzików Młodszych

- Katarzyna Wołoszyn 2m w kategorii Juniorek Młodszych
- Jakub Piątek 2m w kategorii Młodzików
- Adrian Gromyko 3m w kategorii Młodzików
- Natalia Tatera 4m w kategorii Młodziczek
- Martyna Piech 5m w kategorii Juniorek Młodszych
- Olga Fischer 6m w kategorii Młodziczek

Trenerzy szkolący młodą kadrę to Izabela Daniło, Magdalena Nykiel, Jarosław Bednarz, Waldemar Domitrz, Dawid Matwijów, Maciej Koziński. Trzymamy kciuki za młodych zawodników i życzymy dalszych sukcesów!

# MOKRE ROWERY

Deszcz i chłód nie wystraszyły rowerzystów, którzy w sobotę 1 czerwca stanęli na starcie kolejnej edycji Sudeckiej Młodzieżowej Ligi Sportowej oraz Memoriału Jurka Zawadzkiego. Zawody te tradycyjnie rozgrywane są 1 maja, ale w tym roku ze względu na to, że pod koniec kwietnia wciąż na trasie leżał śnieg, organizatorzy przesunęli terminy wyścigów o miesiąc.

Choć pogoda nadal nie sprzyjała, to prawie 30 dzieci podjęło trud ścigania się po mokrej trasie obok bazy „Czerwonak”. Warunki atmosferyczne nie rozpieszczały. Lecz mimo siąpiącego deszczu dzieci podjęły rywalizację.

Nielatwo mieli też nieco starsi uczestnicy wyścigu Memoriału Jurka Zawadzkiego. Tutaj na starcie stanęło ponad 40 zawodników, którzy do pokonania mieli prawie 30 km trasę poprowadzoną drogami leśnymi pomiędzy Szklarską Porębą i Michałowicami. Oficjalnie dotychczasowa trasa nr 5 Rowerowej Krainy nosi obecnie nazwę „im. Jurka Zawadzkiego” współtwórcy szlaków rowerowych w Szklarskiej Porębie, który wiele z nich osobiście wyznaczył i oznakował.

Wyniki z zawodów jak i szeroka fotorelacja dostępne na stronie organizatora: Stowarzyszenia Cyklistów „Szklarska Poręba na Dwóch Kółkach” [http://bike.superhost.pl/imprezy/imprezy\\_index\\_historia.html](http://bike.superhost.pl/imprezy/imprezy_index_historia.html)



# NASI NA OPENAIR

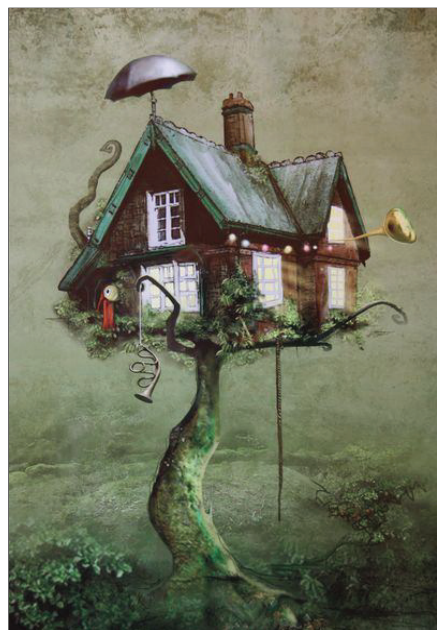
Artyści ze Szklarskiej Poręby zostali zaproszeni na Openair Festival do Worpswede. Niedawno te dwa ośrodki, należące do elitarnego klubu Międzynarodowej Federacji Kolonii Artystycznych Euro-Art, podpisały umowę o współpracy w dziedzinie kultury. Z tej okazji artyści spod Szrenicy pojechali na „Biennale Sztuki i Filmu Worpswede”. Dziś znów niemieckie Stowarzyszenie Rzemiosła zaprasza polską stronę tym razem do udziału w Openair Festival, który odbędzie się w Worpswede 11 sierpnia. Można będzie podczas tej imprezy nie tylko wystawiać ale i sprzedawać swoje prace. Organizatorzy zapewniają bezpłatne miejsca wystawiennicze. Na Openair Festival wybierają się również artyści z Kazimierza Dolnego. Będzie więc to niezwykła sposobność do spotkania się ludzi sztuki z miejscowości należących do Euro-Artu. Na zdjęcie Żelazny człowiek Zbigniewa Frączkiewicza w Worpswede. W tym miejscu przy głównej ulicy Bergstrasse ma się 11. sierpnia 2013 odbyć Openair Festival



# MIĘDZY BIEGUNAMI

Wyjątkowa wystawa polskich artystów tworzących w koloniach artystycznych. Wystawa zrealizowana w ramach projektu Między biegunami. Polskie kolonie artystyczne na Biennale Sztuki i Filmu Worpswede 2013.

Biennale Sztuki i Filmu w Worpswede 2013, które odbyło się w dniach 25 – 29



kwietnia 2013 r., otwarło cykl przedsięwzięć wystawienniczo - filmowych, organizowanych w Worpswede. Gościem specjalnym była Polska, reprezentowana przez kolonie artystyczne w Bronowicach, Kazimierzu Dolnym, Szklarskiej Porębie i Zakopanem. Jako gość specjalny Polska zaprezentowała dorobek artystyczny czterech kolonii artystycznych pod wspólnym tytułem „Między biegunami” „Zwischen den POlen”: między historią a współczesnością, między dziedzictwem kulturowym a jego aktualną percepcją. Niemiecka wieloznaczność tytułu projektu uwypukliła różnice między historyczną i współczesną twórczością niemiecką a twórczością polską. Dzieła artystów niemieckich prezentowane były „pomiędzy Polakami”, wskazując na wspólne cechy twórczości, jednocześnie pokazując istniejące różnice. Część tych prac można obejrzeć do końca czerwca w Szklarskiej Porębie w Muzeum Karkonoskim w Domu Gerharta i Carla Hauptmannów w Szklarskiej Porębie.

## MIEJSKI ZAKŁAD GOSPODARKI LOKALOWEJ

Świadczy profesjonalne usługi w zakresie wywozu nieczystości ciekłych. Dysponujemy wozem asenizacyjnym o pojemności 6,7 m<sup>3</sup>.



Oferujemy konkurencyjną cenę w wysokości 28,00 zł/m<sup>3</sup> w przypadku zlecenia jednorazowego oraz 27,00 zł/m<sup>3</sup> po podpisaniu umowy na świadczenie usług asenizacyjnych. Zlecenia jednorazowe oraz zawieranie umów stałych: tel. 75 717 24 16 lub osobiście w siedzibie MZGL  
**SERDECZNE ZAPRASZAMY  
DO KORZYSTANIA Z NASZYCH USŁUG**  
Sprawę prowadzi:  
Pani Katarzyna Matyjaszkiewicz

## OGŁOSZENIE - PRACA

**WBK** | Bank Zachodni WBK

Bank Zachodni WBK S.A. jest częścią międzynarodowej grupy finansowej o ustalonej pozycji wśród banków z kapitałem zagranicznym. W swojej ofercie posiada szeroki wachlarz produktów dla firm oraz klientów indywidualnych.

Obecnie Bank Zachodni WBK poszukuje kandydata na stanowisko:

### DORADCA KLIENTA

Miejsce pracy: Szklarska Poręba

#### Wymagania:

Wykształcenie wyższe (preferowane bankowe, finansowe), doświadczenie w pracy z Klientem Indywidualnym, doświadczenie w sprzedaży produktów finansowych, bardzo dobre rozwinięte umiejętności organizacyjne, nastawienie na osiąganie celów, umiejętność szybkiego uczenia się, wysoka kultura osobista.

#### Zakres obowiązków:

Efektywna realizacja planów sprzedażowych, obsługa Klientów Indywidualnych, skuteczne pozyskiwanie nowych Klientów, świadczenie wysokiej jakości usług w zakresie operacji gotówkowych, budowanie długoterminowych relacji z Klientami

#### Oferujemy:

Pracę stwarzającą możliwości rozwoju zawodowego, dobrą atmosferę pracy w zespole.

Zainteresowane osoby prosimy o przesyłanie ofert zawierających CV wraz z listem motywacyjnym z dopiskiem w tytule: „Doradca Klienta – Szklarska Poręba” na adres:

Oddział1. SzklarskaPoreba@bzwbk.pl lub prosimy o pozostawienie CV w 1 Oddziale Banku Zachodniego WBK S.A. w Szklarskiej Porębie”.

Proszę o umieszczenie w dokumentach następującej klauzuli: „Wyrażam zgodę na przetwarzanie moich danych osobowych zawartych w mojej ofercie pracy dla potrzeb niezbędnych do realizacji procesu rekrutacji” zgodnie z Ustawą z dnia 29.08.97 o ochronie danych osobowych (Dziennik Ustaw Nr 133 Poz. 833).

# Integracyjny Festyn Rodzinny

Mimo bardzo niesprzyjającej pogody w niedzielę 2 czerwca br. przy parafii św. Maksymiliana odbył się już kolejny Integracyjny Festyn Rodzinny. Organizatorzy imprezy przygotowali dla jego uczestników wiele atrakcji. Festyn rozpoczęły występy artystyczne chóru „Porębianie”, dzieci z obu lokalnych przedszkoli oraz mieszkańców DPS Caritas. Oprócz zabaw i konkursów z nagrodami oraz wspólnych tańców, na najmłodszych czekały również basen z kulkami i dmuchany namiot. Uczestnicy projektu, z którego środków współfinansowany był festyn wraz z animatorem czasu wolnego prowadzili różne formy animacji dla dzieci i dorosłych tj. popisy cyrkowe, malowanie twarzy, robienie figur z balonów. Nikomu nie przeszkadzał przerywający zabawę ulewny deszcz. Dużym zainteresowaniem cieszyły się też symulatory jazdy samochodem. O element edukacji ekologicznej zadbały Karkonoski Park Narodowy oraz Nadleśnictwo Szklarska Poręba mające swoje stoiska, na których można było zapoznać się z fauną i florą naszego terenu oraz otrzymać drobne upominki. Podczas festynu rozstrzygnięto również ogłoszony wcześniej w szkołach i przedszkolach konkurs plastyczny „Z rodziną poznajemy świat”. Na jego zwycięzców czekały bardzo atrakcyjne nagrody. Do wspólnej Zumbi porwała zebranych grupa uczestniczek warsztatów tego tańca odbywających się w MOKSIAL-u. Ogromnym zainteresowaniem cieszyły się stoiska gastronomiczne, o które zadbały parafianie i parafia św. Maksymiliana.

Festyn przygotowany w formule partnerskiej przez Miejski Ośrodek Pomocy Społecznej, parafię pw. św. Maksymiliana, Dom Pomocy Społecznej Caritas i Miejski Ośrodek Kultury, Sportu i Aktywności Lokalnej finansowany był w części w ramach projektu „Ja wam jeszcze pokażę – krok w stronę aktywizacji i integracji mieszkańców Szklarskiej Poręby” współfinansowanego ze środków Unii Europejskiej, w ramach Europejskiego Funduszu Społecznego, Program Operacyjny Kapitał Ludzki. (MOPS-MSL)



Z wyłączeniem publikacji podpisanych imieniem i nazwiskiem lub sygnowanych przez osoby prawne, wszystkie treści prezentowane na łamach Miejskiego Biuletynu Informacyjnego Pod Szrenicą są stanowiskiem władz miasta Szklarska Poręba. Wydawca: Urząd Miejski w Szklarskiej Porębie, ul. Buczka 2, tel. 75 75 47 700, biuletyn@szklarskaporeba.pl Redaguje Zespół Urzędu Miasta pod kierownictwem Feliksa Rosika Sekretarza Miasta; Druk: Urząd Miejski; Nakład: 1500 szt.